



A

Nyugat-Magyarországi Egyetem
2007. évi szöveges beszámolója

Készült: Sopron, 2008. április 15.
Az Oktatási és Kulturális Minisztérium
Költségvetési és Közgazdasági Főosztálya részére

1. Feladatkör, tevékenység

1.1. Intézményi törzsadatok

Intézmény megnevezése: Nyugat-Magyarországi Egyetem

Törzskönyvi azonosítószáma: 329783

Honlap címe: www.nyme.hu

1.2. Ellátott tevékenységi kör, az év során teljesült feladatok, a szakmai feladatokban bekövetkezett változások, szakmai működés értékelése a jellemző mutatókkal.

1. A Nyugat-Magyarországi Egyetem 2007 évben, az elmúlt évtized talán egyik legintenzívebb fejlődésén és legdinamikusabb változáson átmenő időszakát élte át.

- A bolognai folyamat eredményeképpen valamennyi karunkon sikeresen bevezetésre kerültek 2006-ban a tervezett alapszakok (BSc/BA). Ezek megléte elengedhetetlen feltételt jelent az alapképzésre ráépülő mesterszakjaink szakalapítási, ill. szakindítási kérelmeinek elkészítéséhez. A kifutó szakok és a csökkenő hallgatói létszám is szükségessé tette új mesterszakok önálló vagy konzorciumban történő megalapítását.
- A MAB követelményének, ill. előírásainak megfelelően elkészítettük az NYME második akkreditációs értékelését, melyet megelőzően újjászerveztük az intézmény minőségbiztosítási rendszerét.
- Az intézményi önértékelés - mely a kari adatok értékelő elemzésére épült - a *Szenátus* elfogadása után került benyújtásra. Ezt a MAB Látogató Bizottsága az alábbiak szerint értékelte: *„A jelentés készítésének lépései ...példaértékű..., miközben az összefoglalásban kiemelte, hogy „az NYME méltó örököse a múlt szellemi hagyományainak,.....az oktatók-hallgatók családi közösségek kialakításában példaként szolgál a hazai felsőoktatási intézmények előtt”*
- Az intézményünk szempontjából – különös tekintettel a bevezetésre került új felvételi eljárásra – talán legjelentősebb oktatást érintő feladatot jelentett a *„Maximális hallgatói létszám megállapítás iránti kérelem”* elkészítése, melynek részletekbe menő adatbázisának, az akkreditációs anyagokkal párhuzamosan történő elkészítése, a karok számára nem várt leterhelést jelentett.
- Átdolgozásra került a tankönyv és jegyzetellátással kapcsolatos rendszer, melynek következtében két kar esetében (EMK, FMK) a Mezőgazda Kiadó bevonásával történik a jegyzetellátás.
- A jövője szempontjából meghatározó feladatként értékelhető az *NYME és a Berzsenyi Dániel Főiskola (Szombathely) 2008. január 1.-én induló közös oktatásunkkal kapcsolatos harmonizációs tárgyalások lefolytatása*. Ennek eredményeképpen elkészült az *„Oktatási és Tudományos Harmonizációs Bizottságának beszámolója”*, mely a Nyugat-magyarországi Egyetem közös képzési szerkezetén kívül a két korábbi intézmény esetében figyelembe vette:
 - a képzések tartalmát és képzési környezetét,
 - hagyományokat, valamint a racionális humán erőforrás gazdálkodás szempontjait,
 - a szakegyeztető kisbizottságok munkáját, javaslatait

- o a képzési területre vonatkozó kompetenciával rendelkező gesztor karokra és ennek megfelelően a karközi szakfelelősök személyére tett javaslatokat, sajátosságokat.

Fontos célkitűzésnek tartjuk, hogy a prosperáló képzési ágak lefedettsége intézményen belül a lehető legszélesebb és a képzés vertikuma (FSZ, alap-, mester- és doktori képzés) is biztosítva legyen. A humán erőforrás és infrastruktúra fejlesztését ezekre a területekre, meghatározott szakokra kell összpontosítani.

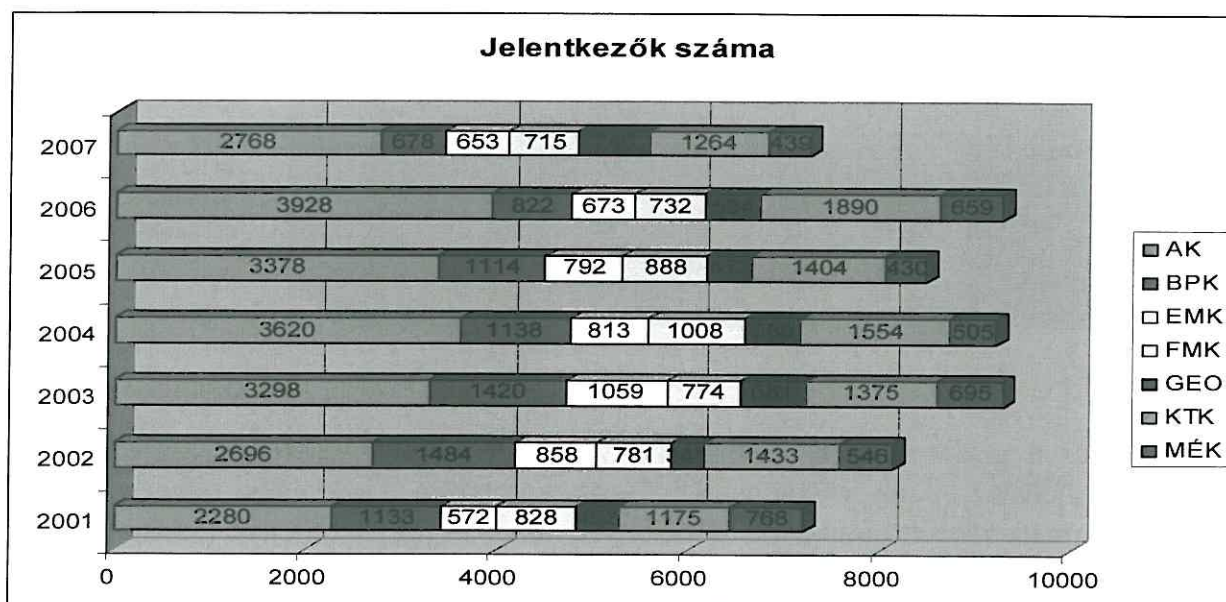
A fejlesztendő és hosszútávon fenntartható képzési ágak és ennek megfelelő kompetenciák alapján az intézményi struktúra következetes rendezése elengedhetetlen feltétel.

Általánosan elmondható, hogy a jelenleg alkalmazásra került új felvételi rendszer a vidéki egyetemeket, köztük a NYME-t is beiskolázási szempontból nehéz helyzetbe hozta. A NYME összes jelentkezők számát kari bontásban az 1. sz. táblázat tartalmazza.

Az NYME összes jelentkezők számának alakulása

Kar	2001.	2002.	2003.	2004.	2005.	2006.	2007.	2007. első
Apáczai Csere János Kar (AK)	2280	2696	3298	3620	3378	3928	2768	1138
Benedek Elek Pedagógia Kar (BPK)	1133	1484	1420	1138	1114	822	678	308
Erdőmérnöki Kar (EMK)	572	858	1059	813	792	673	653	316
Faipari Mérnöki Kar (FMK)	828	781	774	1008	888	732	715	279
Geoinformatikai Kar (GEO)	452	341	681	589	473	584	746	304
Közgazdaságtudományi Kar (KTK)	1175	1433	1375	1554	1404	1890	1264	447
Mezőgazdaság- és Élelmiszertudományi Kar (MÉK)	768	546	695	505	430	659	439	168
Összesen:	7208	8139	9302	9227	8479	9288	7263	2960

A 2006-os évhez viszonyítva (9288 fő) az összes jelentkezők száma 2007-ben (7263 fő) csökkenést mutat.

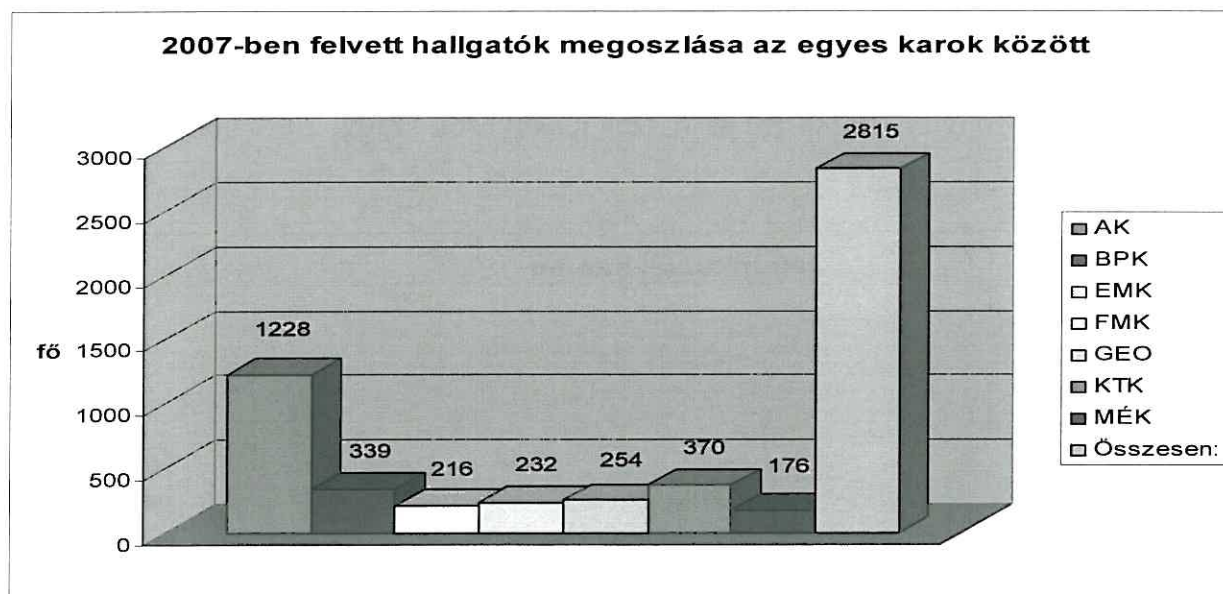


- A 2001-2004. tanévben egyenletes, szinte lineárisnak mondható jelentkezés figyelhető meg valamennyi karunkon.
- A 2005. év a megszorító intézkedések ellenére is jónak értékelendő.
- A karok beiskolázási programjának fokozása eredményeképpen 2006-ban a legmagasabb jelentkezési létszámadatot sikerült elérnünk (9473 fő). A 2006-os év így az NYME életében kimagasló eredményként értékelendő.
- A 2006-os évhez viszonyítva a jelentkezők száma 2007-ben csökkenést mutat.

A NYME 2007-ben felvett hallgatóinak számát kari bontásban az alábbi táblázat tartalmazza. Jelentős gondként mutatkozik az összes létszámhoz viszonyítva a támogatott létszám alacsony alakulása.

2007. évben felvett hallgatók számának alakulása kari bontásban

Kar megnevezése	Nappali	Részidős	Pótfelvételi	Összesen	Támogatott
Apáczai Csere János Kar (AK)	452	461	315	1228	421
Benedek Elek Pedagógia Kar (BPK)	128	118	93	339	194
Erdőmérnöki Kar (EMK)	197	19	-	216	163
Faipari Mérnöki Kar (FMK)	159	43	30	232	151
Geoinformatikai Kar (GEO)	110	88	56	254	80
Közgazdaságtudományi Kar (KTK)	168	131	71	370	156
Mezőgazdaság- Élelmiszertudományi Kar (MÉK)	112	21	43	176	88
Összesen:	1326	881	608	2815	1253



A táblázatból és a grafikonból is kitűnik, hogy az NYME hagyományos, történelmi szakjai (EMK, FMK) – az országos 18 %-os keretszám csökkenés ellenére, az összlétszámra vonatkoztatott támogatott létszám tekintetében jól teljesítettek (EMK=75,5 %, FMK=65,1 %).

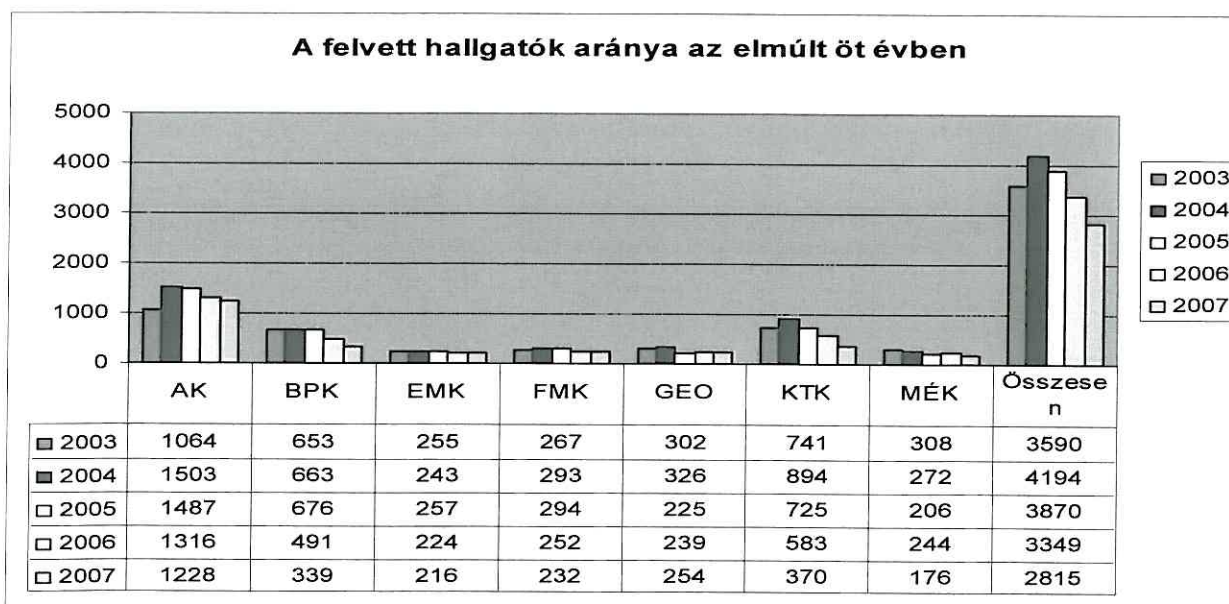
Az Apáczai Csere János Karunk, bár a legmagasabb felvett összlétszámmal (1228 fő) rendelkezik, a támogatott létszám tekintetében 34,3 %-ot ért el a kimagaslóan sikerült pótfelvételi hatására. A 2006-os évhez viszonyítva azonban a jelentkezők száma drasztikusan lecsökkent.

A Benedek Elek Pedagógiai Karunk jelentős veszteséget szenvedett, különös tekintettel a szociálpedagógiai szakunk nappali és levelező tagozatára, az igen kedvező indulási létszámok ellenére. A pótfelvétellel ugyanakkor sikerült változtatni helyzetén (57,2 %). A Kar vezetésének feltétlenül gondolkodnia kell új, sajátos arculatot meghatározó szakok indításán.

Az NYME egyik „vesztesének” tekintendő az agrár keretlétszámok csökkenése ellenére is – a Mezőgazdaság- és Élelmiszertudományi Karunk az alacsony támogatott létszám (89 fő) miatt 50 %. Néhány szak esetében az alacsony hallgatói létszám is gondot okoz, továbbá az, hogy a mezőgazdasági és élelmiszeripari gépészmérnöki szakunk nem indítható.

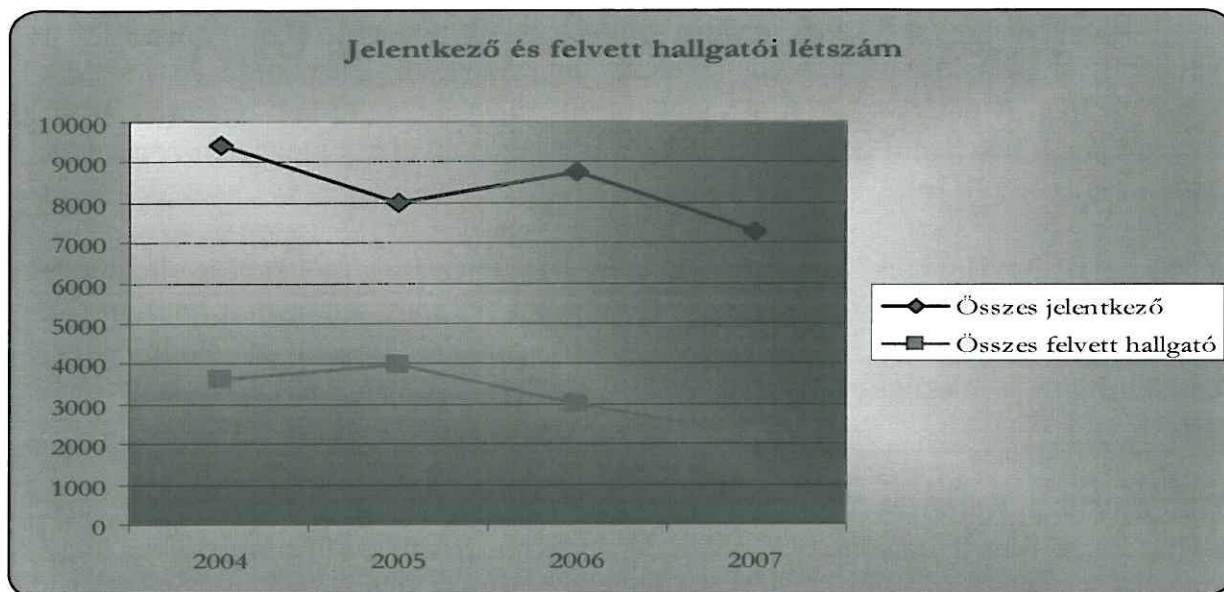
A Geoinformatikai Karon az államilag támogatott hallgatók száma közel felére esett vissza (80 fő), a felvett hallgatók 31,5 %-a. Ez egyrészt annak következménye, hogy mindkét szak a nem támogatott képzési területekhez tartozik (agrár és jogi), másrészt a már említett új felvételi rendszer.

A legnagyobb veszteséget intézményünk esetében a Közgazdaságtudományi Kar szenvedte el a 2006-os évhez viszonyítva, mind felvett összlétszám (370 fő), mind pedig támogatott létszám (156 fő) tekintetében, annak ellenére, hogy elkészítettük a kapacitásbővítési kérelmünket óriási erőfeszítéssel. Minisztériumi megkereséssel, különigazolás bemutatásával a „gazdálkodási (egyetemi, Budapest)” létszámkeretet (irányszámot) 90 főre feltornászva, 77 főre sikerült véglegesíteni.



Az elmúlt négy évben az NYME összes felvett hallgatói létszáma 3590, 4194, 3870, 3349, illetve 2815 fő volt. Az előző év (2006) felvételi létszámához viszonyítva tehát sajnos mintegy 16 %-os csökkenés tapasztalható, amely elsősorban a központi

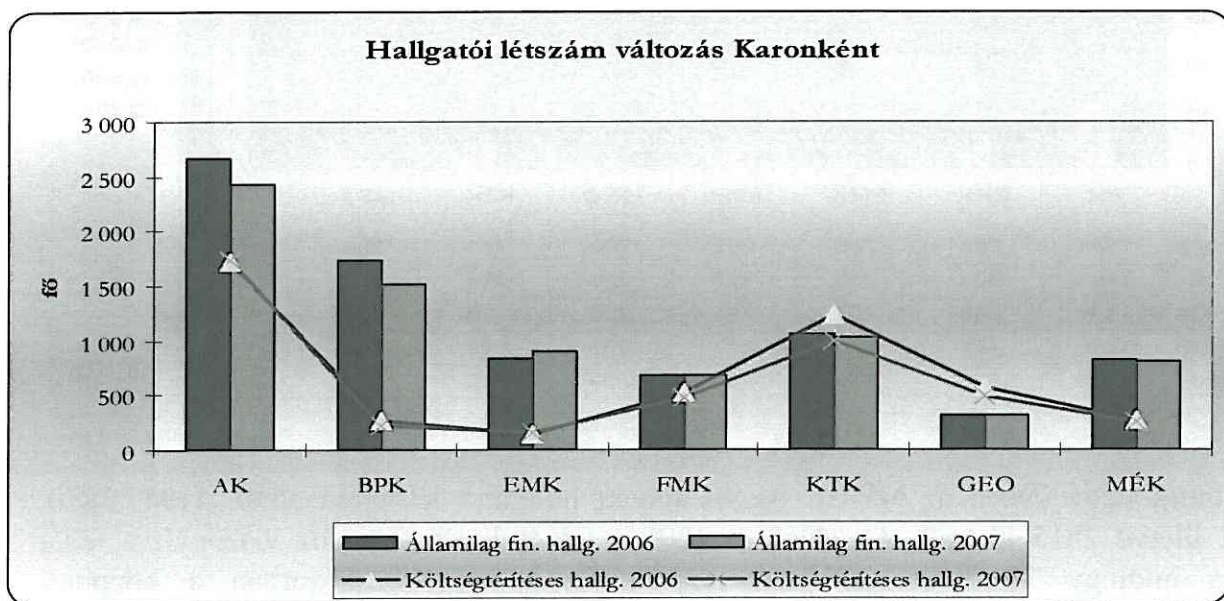
létszámcsökkentéssel is magyarázható. A közeljövőben ezért a karok képviselőivel áttekintjük a lehetséges okokat és megkísérlünk valamilyen stratégiát kialakítani a probléma megoldására, különös tekintettel a reklámtevékenység növelésére.



Az elmúlt évekhez képest tehát csökkenés mutatkozik a felvett hallgatói létszámban sajnálatos módon szinte valamennyi Karon. Egyedül és csak kis mértékben növekedett a GEO hallgatói létszáma az elmúlt két évhez viszonyítva.

Hallgatói létszám az előző évhez viszonyítva 6,6 %-kal csökkent, az államilag finanszírozott képzésben résztvevők száma 5,7 %-os, míg a költségtérítéses képzés esetén 8,2 %-os csökkenést mutat. Az államilag finanszírozott nappali képzésben résztvevők száma 1,5%-kal, a levelező képzésben résztvevők száma 12,6%-kal csökkent. A költségtérítéses nappali képzésben résztvevők száma 24,1%-kal növekedett, a levelező hallgatók száma 13,8%-kal csökkent. Abszolút értékben az össz hallgatói létszám, 848 fős csökkenést mutat.

Intézményünk hallgatói létszámának változását az alábbi táblázat és diagramm tartalmazza.



Hallgatói juttatások alakulása

(A számszaki beszámoló 6.,9.,10/a., 10/b. sz. mellékletben szerepeltetett jogcím adatainak elemzése)

Hallgatói juttatások alakulása

Doktoranduszok ösztöndíja: Egyetemünkön 2007. I. félévében 64 fő, II. félévében 76 fő hallgató részesült e jogcímen ösztöndíjban, részükre kifizetett támogatás 74 297 eFt, biztosított támogatás 76 482 eFt, a különbözet (2 185 eFt) az év végi pénzmaradvány elszámolásánál került rendezésre. Társadalom tudományi területtel foglalkozók ösztöndíja 41,6 eFt/hó/fő, a természettudományi területtel foglalkozók ösztöndíja 75 eFt/hó/fő.

Köztársasági ösztöndíj: intézményünkben 2007. évben 44 fő hallgató részesült e jogcímen ösztöndíjban, részükre kifizetett támogatás 14 740 eFt, biztosított támogatás 14 740 eFt.

Egyéb ösztöndíjak: hallgatóink jelentős része jogosult Bursa ösztöndíj támogatás igénybevételére, 2007. évben részükre kifizetett támogatás 48 903 eFt, melyhez biztosított költségvetési támogatás 42 000 eFt, a különbözet (-6 903 eFt) az év végi pénzmaradvány elszámolásánál került rendezésre.

Kollégiumi támogatás, szociális viszonyok: az Egyetemen a kollégiumi ellátottság szintje 39,82 % (míg előző évben 32,69 %), jelentősen eltérő a négy városban.

Megnevezés	Államilag finanszírozott nappali hallgatói létszám	Kollégiumi férőhelyek száma	Kollégiumi ellátottság (%)	Lakhatási támogatásra jogosultak száma	Lakhatási támogatást igénylők aránya (%)
Sopron	2 728	944	34,60	1 495	54,80
Győr	1 258	510	40,54	828	65,82
Mosonmagyaróvár	673	316	46,95	289	42,94
Székesfehérvár	243	182	74,90	3	1,23
Összesen	4 902	1 952	39,82	2 615	53,34

2007. évben intézményünk 204 341 eFt kollégiumi támogatásra volt jogosult, a felügyeleti szerv által biztosított támogatás 237 311 eFt, a különbözet (32 970 eFt) az év végi pénzmaradvány elszámolásánál került rendezésre.

Lakhatási támogatásra jogosultak száma 2 613,5 fő, intézményünket megillető támogatás 156 810 e Ft, a rendelkezésre álló támogatás 144 000 eFt, a különbözet (- 12 810 eFt) az év végi pénzmaradvány elszámolásánál került rendezésre.

2006. évben PPP program keretében Sopronban az „Új” kollégiumi épület felújításával tudott végrehajtani kollégiumi férőhely bővítést. (átadására 2006. szeptember elején került sor). Sopronban 2007. február elején került sor PPP keretében épült ún. Diákhotel birtokba vételére a hallgatóink által. Az év folyamán egyetemünk több városában is (pl Székesfehérvár, Győr) PPP keretében történtek a kollégiumi férőhely bővítések, felújítások, amelyek hatására jelentősen javult a kollégiumi ellátás színvonala, és férőhelyek száma.

Tankönyv-, Sport- és kulturális támogatás helyzete alapvetően jónak mondható. Egyetemünk e jogcímen 2007. I. félévre 5 068 Ft/fő/év, míg II. félévére 4 900 Ft/fő/év támogatást kapott, együttes rendelkezésre álló előirányzati összege 58 064 e Ft, ténylegesen felhasznált összeg 59 066 eFt, melyből 4 984 fő hallgató részesedett. A különbözet (1 002 eFt) az év végi pénzmaradvány elszámolásánál került rendezésre.

A vizsgált időszakban (2007. év) az új jegyzet megírására, kiadására az igény a tantárgyfelelős javaslata és a szakmai koordinátor támogatásával az oktatási

dékánhelyetteshez kerül, aki a vezetői ülésen előterjeszti azt. Jóváhagyás után történik a felhasználói, valamint lektorálási szerződés megkötése. A nyomdai előállítás karonként eltérő helyen történik: Lóvér-Print Nyomdaipari KFT, Mezőgazda Kiadó, győri nyomda, saját jegyzetszorosító részleg. A jegyzetek értékesítése a MÉK és a GEO esetében a kari jegyzetboltban, a többi karnál a Cédus Könyvesbolt illetve a Student Szakkönyvesbolt karon működő egységében. A Közgazdaságtudományi Karon kidolgozás alatt áll a Diákcentrum által történő jegyzetellátás rendszere. A kielégítő jegyzetellátás érdekében esetenként a jegyzet elektronikus formában is rendelkezésre áll, az előadások anyaga a honlapról vagy a könyvtári szoftver modulon keresztül hallgatói jelszavas hozzáféréssel letölthető. Nem megoldott ezekben az esetekben a „tiszteletdíj”, a prezentációs anyag készítés díjazásának mértéke.

Kiemelt feladatnak tekintettük a közművelődés és sporttevékenység támogatását, mind a tömegsport, mind az élsport területén. Szorgalmaztuk és támogattuk a hallgatók különböző főiskolai és egyetemi sportversenyeken való részvételét (agrár bajnokság, főiskolai-egyetemi bajnokságok, stb.).

Kulturális rendezvények. Valamennyi karunkon támogattuk - a hagyományörző szakestélyek mellet - az irodalmi színpadok és kulturális csoportok, a művészhallgatók tevékenységét és bemutatkozását. Az egyetemi rendezvények egyik fontos helyszíne volt az Egyetemi Ifjúsági Ház, amely elsősorban a hallgatókat és oktatókat összefogó szakestek, a filmklub színhelye, otthona a táncoktatásnak, a táncpróbáknak és előadásoknak.

Tudományos Diákköri Tevékenység

A Tudományos Diákköri tevékenység alapvető jelentőséggel bír a mester és tanítvány viszony kialakulásában. Meghatározó jelentősége van a leendő MSc kurzusok hallgatóinak és a PhD képzésre alkalmas továbbtanulóknak a kiválasztásánál. Az egyetem doktori iskolái a PhD hallgatók felvételekor az országos konferenciákon helyezést elért kutató hallgatókat részesítik előnyben. Az első helyezést elért hallgatók felvételi nélkül kezdenek meg doktori tanulmányaikat. Öröndetes, hogy egyre több hallgatónk ér el sikereket külföldön is. Az egyetemi karok számára új kihívás jelentkezik ezen a területen: addig, amíg a volt főiskolák már tudják, hogyan lehet egy hallgatót 1,5-2 év alatt felkészíteni a TDK konferenciára, az egyetemi karoknak most kell ezt megtanulniuk. Bár többféle lehetőség van az ilyen irányú hallgatói aktivitás anyagi támogatására, az ideális eset az, amikor a TDK-s hallgatók az oktatók kutatási programjaiba kapcsolódnak be. Hasznos az a kezdeményezés is (KTK), amely a vállalati szféra bevonásával igyekszik pénzforrásokat találni.

Karak	Kari TDK				OTDK		
	Szekciók száma	Részvevők száma	Dolgozatok száma	Díjazottak száma	Szekciók száma	Részvevők száma	Díjazottak száma
EMK	3	23	21	10	3	15	7
FMK	2	13	15	11	3	21	5
KTK	3	20	16	11	13	19	6
MÉK	4	35	34	16	2	27	9
AK	4	20	16	8	4	9	4
BPK	1	8	7	6	3	6	4
GEO	1	7	7	3	1	4	1
Összesen	18	126	116	65	29	101	36

Hallgatói mobilitás – EU mobilitás

Az idegen nyelvek ismerete és az idegen nyelvű oktatás nemcsak elengedhetetlen feltételei az Európai Felsőoktatási Térségbe való bekapcsolódásnak, de növelik a nemzetközi versenyképességet. Az átjárhatóság, áthallgatás és a párhuzamos képzés lehetőségét biztosítjuk az intézményen belül - a bolognai folyamat és a European Credit Transfer System (ECTS) eszmeiségének megfelelően – a partnerintézményeink irányába is, elősegítve a hallgatók európai „szabad népvándorlását”.

Apáczai Csere János Kar. A kar az átfogó európai mobilitási programokon kívül a szomszédos országokkal is együttműködések épített ki régióközi együttműködések keretében, amelyek a felsőfokú szakképzésekhez kapcsolódó képzési transzferen túl magukban foglalják a német nyelvi asszisztensek fogadását (interregionális kommunikáció javítása a szomszéd nép nyelvének elsajátításával). Az oktatási együttműködések egyik lehetséges formájának tekintik a szabadegyetemi formát, amire példa a Pilsudsky Társasággal együtt megszervezett Szent Kinga Szabadegyetem. Az előadássorozat a lengyel és a magyar kultúra érintkezési pontjait emeli ki. Erősíteni kívánják az együttműködést a tengerentúli szóránymagyarsággal. Atlantában körvonalazódik egy hallgatói csere megvalósításának lehetősége a helyi magyar szervezetek támogatásával.

A hallgatók megfelelő idegen nyelvi kompetenciájának biztosítása érdekében a szaknyelvi képzésben évfolyamonként sávokat tettek szabaddá. A nyelvi képzés infrastruktúráját a hallgatók tanulmányainak idejére nyelvi labor kialakításával kívánják fejleszteni. A kimeneti oldalon az eredményességet növelhetik egy nyelvvizsga központ akkreditáltatásával. A külföldi hallgatói részképzéseket, valamint az oktatók (minősített és doktori tanulmányokat végző kollégák) nyelvi képzését, szinten tartását is biztosítják. Megpályázzák a Leonardo projekt forrásait.

Benedek Elek Pedagógiai Kar. A karon folynak az előkészítő munkálatok a külföldi felsőoktatási intézményekben való részképzések elősegítésére (Románia, Ukrajna, Szlovákia, Ausztria, Németország, Svájc, Anglia, USA). Jelenleg a szakmai gyakorlati képzés területén valósul meg együttműködés külföldi felsőoktatási, közoktatási és szociális intézményekkel.

Erdőmérnöki Kar. *Európán belül* a külföldi képzés, ill. részképzés alapvetően a Socrates/Erasmus program kereteiben valósul meg. Jelentős a hallgatócsere Románia, Ausztria, Németország, Csehország, Franciaország, Görögország, Spanyolország, Oroszország, Albánia, Finnország irányában. Kétoldalú kapcsolatokat ápolnak Németországban három, Oroszországban két intézménnyel. Aktuális közös képzés zajlik a BOKU Bécs és az EMK között a Media Naturae („Európai természeti örökségünk megismerése és védelme”) keretében. A Hamburgi Egyetemmel közös DAAD pályázat keretében fenntartható energiahasznosítás mesterszak indítását tervezik idegen nyelvű (angol, német) képzés keretei között (2009).

Európán kívüli kapcsolatok. Az Erdőmérnöki Kar pályázatot nyert az ERASMUS MUNDUS keretében a 2008-2010 közötti időszakra az Európai Unió és Kanada közötti hallgatói mobilitásra, melynek keretében hallgatói csoportok érkeznek, illetve utaznak résztanulmányok folytatására. Az EU-Kanada mobilitási program három kanadai partnerintézménye: Malaspina University College, BC, Fleming College, ON, Université de Moncton, NB.

2010-ben indítják a közös erdőmérnök BSc képzést a Malaspina University College-al (British Columbia, Kanada) és a fenntartható energiahasznosítás MSc képzést a Hamburgi Egyetemen.

Faipari Mérnöki Kar. A karnak jelenleg 15 Erasmus csereszerződése van. A hallgatók résztanulmányait az Erdészeti, Faipari Képzést Támogató Közhasznú Alapítvány segíti. A PhD hallgatók mobilitását kutatási projektekből támogatják, ezek nem ritkán nagy volumenű nemzetközi projektek. A COST keretében évente 8-10 témában szerveznek nemzetközi, egyhetes vendégkutatói workshopokat. A Short Time Mission keretében az oktatók kiküldetést kaphatnak, az Erasmus keretében vendégoktatói kiutazásra is van lehetőség.

A Geoinformatikai Kar jelenleg a Salzburgi Egyetem által koordinált CEEPUS hálózat keretében biztosítja a diák és tanár mobilitást. A kar 2007-ben újabb CEEPUS pályázatot nyújtott be a 2008-2009-es időszakra, melyben a BOKU - University of Natural Resources and Applied Life Sciences, Vienna- a tervezett hálózati koordinátor. A hálózatban Ausztria, a Cseh Köztársaság, Szlovákia, Horvátország, Szerbia, valamint Románia egyetemei vesznek részt. 2008-ra nyári egyetem szervezését vállalták. A mobilitási programok mellett a külföldi képzésben, részképzésben való részvétel elősegítésére a kar részt vesz az UNIGIS távoktatási hálózatban. Az ITC, Enschede holland egyetem nemzetközileg elismert szakmai képző központtal folytatott tárgyalások eredményeképpen 2008-tól a kar felvállalhatja az ITC kelet-európai képviselőjét. A németországi University of Applied Sciences Karlsruhe egyetemmel tárgyalásokat kezdeményeztek közös képzés beindításáról. A képzés végén mindkét intézmény diplomát adna ki.

Közgazdaságtudományi Kar. Az együttműködési megállapodások közül kiemelkedik a Fachhochschul-Studiengänge-Burgenlanddal (Eisenstadt, Ausztria) kötött szerződés, amely nagymértékben segíti a kar 2007/2008-as tanévtől indított német nyelvű alapképzését gazdálkodás és menedzsment szakon. E képzés kiteljesedésével, illetve továbbfejlesztésével megvalósulhat a kar első közös képzése az EU-ban.

Mezőgazdaság- és Élelmiszertudományi Kar. A kar több évtizede kiépített nemzetközi kapcsolatainak köszönhetően évente több diák vesz részt külföldi képzésben.

Gyakorló intézmények működésével kapcsolatos kérdések

2003. július 1. óta a gyakorló intézmények központi egyetemi fenntartásban működnek. A fenntartói feladatokat az Egyetem Rektora, illetve a központi apparátusa látja el, a szakmai felügyelet továbbra is az illetékes kar(ok) feladata. Ennek megfelelően a Rektori Hivatal és a Gazdasági Főigazgatóság foglalkozik a hatóságokkal való kapcsolattartással, a fenntartással kapcsolatos kérdésekkel, az intézmények működésének támogatásával.

Az egyetemi irányítás alatt működő közoktatási intézmények a következők:

- NYME Lewinszky Anna Gyakorló Óvoda
- NYME Aranykapu Gyakorló Óvoda
- NYME Öveges Kálmán Gyakorló Általános Iskola
- NYME Roth Gyula Gyakorló Szakképző Iskola és Kollégium

A gyakorló intézmények évente beszámolót készítenek. A jelentések a Karok és az Oktatási Rektor-helyettesi Iroda irattárában megtalálhatók.

A képzési szerkezet változása- munkaerőpiaci igények, változások, eredményesség az oktatásban

A 2006/2007. tanévben az Apáczai Csere János Karon indított alapképzési/ mesterképzési szakindítások, valamint szakalapítások

A Karon a bolognai képzési szerkezetnek megfelelően 6 alapképzési szakon indult meg a képzés nappali és levelező tagozaton:

- tanító alapképzési szak
- andragógia alapképzési szak
- szociálpedagógia alapképzési szak
- gyógypedagógia alapképzési szak
- turizmus-vendéglátás alapképzési szak
- rekreációs szervezés és egészségfejlesztési alapképzési szak

A felsőfokú szakképzés (FSZ) keretében indult szakok nappali és levelező tagozaton.

- idegenforgalmi szakmenedzser szak (nappali és levelező)

A szakirányú továbbképzés keretében indult szakok.

- pedagógus-szakvizsga szakirányú továbbképzési szak
- óvodapedagógusi, tanítói gyógytestnevelés szakirányú továbbképzési szak
- tánc- és drámapedagógia szakirányú továbbképzési szak
- óvodapedagógus, tanítói, fejlesztési (differenciáló) szakirányú továbbképzési szak
- múzeumpedagógia szakirányú továbbképzési szak
- roma társadalomismeret szakirányú továbbképzési szak

A hagyományos képzés keretében működő főiskolai szakok

- tanító szak (nappali, levelező)
- tanító-művelődésszervező szak (nappali)
- tanító-gyógypedagógia, tanulásban akadályozottak pedagógiája szak (nappali)
- gyógypedagógia, tanulásban akadályozottak pedagógiája szak (levelező)
- szociálpedagógia szak (nappali és levelező)
- szociálpedagógia-művelődésszervező szak (nappali)
- művelődésszervező szak (levelező)
- idegenforgalom és szálloda szak (nappali és levelező)

A tantervekben a hagyományos képzés keretében nem történt módosítás, illetve változtatás.

A révkomáromi kihelyezett tagozaton az 1992 óta tanító szakos képzés utolsó évfolyama is záróvizsgát tett. A 15 éves tevékenység alatt összesen kiadott tanítói oklevelek száma 414 db.

Változások, eredményesség az oktatásban

A 2006/2007. tanévben a karon aktív hallgatók száma 4535 fő, nappali tagozaton 1636 fő, levelező tagozaton 2899 fő.

A 2006/2007. tanévben 969 hallgató tett záróvizsgát. A sikertelen záróvizsgázók száma 9 fő. A tanévben a lemorzsolódás aránya nappali tagozaton 2,2 %, levelező tagozaton 2,6 %. A passzíválók aránya nappali tagozaton 3,9 %, levelező tagozaton 13,4 %. A nyelvi

követelményeket a záróvizsgázók 27,7 %-a nem teljesítette, nappali tagozaton 6,6 %, levelező tagozaton 4,15 %.

Az elmúlt év nemzetközi oktatási kapcsolatai

A hallgatók szakmai gyakorlaton történő részvétele Erdélyben 60 fő. Idegenforgalom és szálloda szakon külföldön teljesítette gyakorlatát 16 fő.

A Kar eredményes oktatási kapcsolatokat folytat a Selye János Egyetem Pedagógiai Karával.

A 2006/2007. tanévben a Benedek Elek Pedagógiai Karon indított alapképzési/ mesterképzési szakindítások, valamint szakalapítások

A Karon három alapszakon (óvodapedagógus, nemzetiségi óvodapedagógus, szociálpedagógus) folyik képzés. Óvodapedagógia BA alapszakon, nappali tagozaton a kötelezően és szabadon választható sáv kreditértékének megfelelően öt specializációs lehetőséget kínálunk hallgatóinknak: német és angol nyelv az óvodában, német és angol nyelvű baby-sitter és gyermekfelügyelő, gyermek- és gyógytestnevelés. Székhelyen kívüli képzést Budapesten német nemzetiségi szakon, Pápán szociálpedagógia szakon folytattunk.

Konzorcium keretében 2007-ben létesítési kérelmet adtunk be Szociálpedagógia MA szak alapítására, ahol karunk a gesztor intézmény szerepét vállalta fel.

Ajkán a Szent-Györgyi Albert Szakközépiskolával együttműködve 2002/2003 tanévtől folytatunk felsőfokú szakképzést Csecsemő- és kisgyermeknevelő-gondozó szakon, melyet a 2004/2005-ös tanévben soproni helyszínnel is beindítottuk hallgatói jogviszonnyal.

Gazdasági idegen nyelvű levelező felsőfokú szakképzési szak indítási kérelmét dolgoztuk ki és adtuk be 2006-ban, amit a felvételi tájékoztatóban a 2007/2008-as tanévre meg is hirdettünk nappali és levelező tagozaton.

Felsőfokú szakképzéseink tanterveit a 21/2007. (V. 21.) SZMM rendelet értelmében moduláris rendszerre átdolgoztuk és 2007 októberében beadtuk elfogadásra.

Az elmúlt tanévben három szakirányú továbbképzési szakon (Gyermekintézmények szakmai fejlesztési programja pedagógus szakvizsgára felkészítő szakirányú továbbképzés, Család- és gyermekvédelem pedagógiája szakirányú továbbképzés, Tánc- és drámapedagógiai szakirányú továbbképzés) folyt karunkon képzés.

Elkészítettük és beadtuk elfogadásra öt szakirányú továbbképzés indítási kérelmét: Nemzetiségi óvodapedagógus, Német nyelv az óvodában, Angol nyelv az óvodában, Német nyelvű baby-sitter és gyermekfelügyelő, Angol nyelvű baby-sitter és gyermekfelügyelő, amelyek nyilvántartásba vétele 2007 áprilisában megtörtént.

Változások, eredményesség az oktatásban

A 2006/2007 tanév őszi félévében rendeztük meg házi Tudományos Diákköri Konferenciánkat szakjainknak megfelelő szekciókban. A kar hallgatói eredményesen szerepeltek, és készültek elő a XXVIII. Országos Tudományos Diákköri Konferenciára, amelyen jelentős eredményeket értek el.

Az elmúlt év nemzetközi oktatási kapcsolatai

Partnerintézmény neve	A kapcsolat tárgya jellege	A kapcsolat kezdete, résztvevők
Fachakademie für Sozialpädagogik der Christlichen Jugendhilfe Kempten des Schulwerks der Diözese Augsburg Kempten, Deutschland	Oktatói- hallgatói együttműködés, hallgatói cserekapcsolat	Kezdete: 1990 Oktatók, hallgatók
Romániai Magyar Pedagógusok Szövetsége (Teleki Oktatási Központ, Szováta)	Oktatók szerepvállalása a Bolyai Nyári Akadémia munkájában	Kezdete: 1992 Oktatók
Pädagogische Hochschule Burgenland Eisenstadt, Österreich	Oktató- és hallgató csere, együttműködés a kutatásban és konferenciaszervezésben	Kezdete: 1994. Megújítása: 2007. Oktatók, hallgatók
Amt der Burgenländischen Landesregierung Gemeinde -Schulen Eisenstadt, Österreich	Oktatói- hallgatói együttműködés, hallgatói szakmai gyakorlatok szervezése Ausztriában	Kezdete: 1996 Oktatók, nemzetiségi hallgatók
Bundes-Bildungsanstalt für Kindergarten- /Sozialpädagogik St. Pölten, Österreich	Hallgatók szakmai gyakorlaton való részvétele, tapasztalatszerző látogatások	Kezdete: 2004. Oktatók, óvoda- és szociálpedagógus szakos hallgatók
Selye János Egyetem, Tanárképző Kar Komárno, Szlovákia	Oktató- és hallgatócsere, együttműködés a kutatásban, tananyagfejlesztésben, kulturális és sport területeken	Kezdete: 2006. Oktatók, hallgatók
Wirtschaftskammer Burgenland Eisenstadt, Österreich	Tapasztalatszerző látogatások, nyári gyakorlat hallgatóknak	Kezdete: 2007. Oktatók, GIL-es hallgatók
Fachhochschule Eisenstadt Eisenstadt, Österreich	Oktatók- hallgatók tapasztalatszerző látogatása, Együttműködés a szaknyelvi képzésben	Kezdete: 2007. Oktatók, GIL-es hallgatók
Gemeinde Unterrabnitz Burgenland, Österreich	Hallgatók szakmai gyakorlaton való részvétele, művésztanár oktató részvétele a művésztelep munkájában	Kezdete: 2007. Művésztanár oktató, nemzetiségi hallgatók,
Fachhochschule Nordwestschweiz, Pädagogische Hochschule Brugg, Schweiz	Oktató- és hallgatócsere, részvétel közös kutatási projekteken, közös konferenciaszervezés	Kezdete: 2007. Oktatók, hallgatók
European Assotiation of Training Centres for Socio-Educational Care Work (FESET)	Oktatócsere, közös konferenciaszervezés	Kezdete: 2007. Oktatók

A 2006/2007. tanévben az Erdőmérnöki Karon indított alapképzési/mesterképzési szakindítások, valamint szakalapítások

A 2006/07. tanévben már minden alapképzési szakunk akkreditált, és szakindítási engedéllyel rendelkezik.

A Természetvédelmi mérnöki MSc szak indítási engedélyét szeptember, regisztrációját október hónapban kapta meg a Kar. A további MSc szakok előkészítése folyamatban volt, áthúzódott a jelenlegi tanévre.

Változások, eredményesség az oktatásban

A 2006/07. tanévben kerestfélévben meghirdettük a Természetvédelmi mérnöki MSc szakot levelező oktatási formában, a felvett hallgatók a jelen tanév szeptemberében kezdték meg tanulmányaikat.

Indítottuk a Természetmegőrzési Szakirányú továbbképzési szakot megújított tantervvel először.

A lefolytatott záróvizsgák eredményeinek összefoglaló táblázatát mellékelem, az összehasonlítási lehetőség érdekében a 2006. évi záróvizsgaeredményekkel együtt.

A táblázatból kitűnik, hogy a környezettudományi szakon első ízben tettek záróvizsgát hallgatóink 2007-ben, nagyon jó eredménnyel. A többi szakon az előző évhez képest jelentős létszámbeli eltérések vannak.

Az erdőmérnöki szakon a korábbi négy szakbizottsággal működő ZV Bizottságot átszerveztük, és egy bizottság előtt adtak számot tudásukról a jelöltek.

Az elmúlt év nemzetközi oktatási kapcsolatai

Nemzetközi oktatási kapcsolatainkban változás nem volt, több idegen nyelvű képzési forma kialakítása folyamatban van, de még nem zárult.

Az OKJ-s képzések terén a vizsgált időszakban a következő tanfolyamokat tartottuk:

- Erdészeti növényvédő szakmérnökök továbbképzése
- Erdő- és Kárértékelési tanfolyam
- Gombaszakellenőri tanfolyam
- Motorfűrészkészítő tanfolyam.

A 2006/2007. tanévben a Faipari Mérnöki Karon indított alapképzési/mesterképzési szakindítások, valamint szakalapítások

- Faipari (nappali és levelező),
- Könnyűipari (nappali),
- Ipari Termék és Formatervező (nappali),
- Műszaki Szakoktató (levelező) és
- Andragógia (levelező) Szakon.
- Gazdaságinformatikusoknál már a második évfolyam indult.
- A művészképzésben elfogadásra került az Építész, a Formatervező és a Tervezőgrafika BA Szak (melyek a 2007-2008. tanévben indultak).

A MAB elfogadta a Faipari Mérnöki és a Mérnökstanár MSc szakindításokat. Folyamatban van a Faipari Mérnöki MSc angol nyelvű változatának az akkreditálása. Elkezdődött a Könnyűipari Mérnöki MSc Szak anyagának készítése. Megalapításra került a Bútoripari Terméktervező MSc Szak

Változások, eredményesség az oktatásban

Nagy feladatot jelentett a hagyományos képzésben, a kreditrendszer megengedő volta miatt, lemaradó hallgatók tantárgyfelvételének megszervezése. Nagyon sok tárgy a BSc képzésben nem található meg, vagy csak jelentős tananyageltéréssel.

Az oktatás eredményességében nem tapasztaltunk változást. Továbbra is jelentős a mintatantervtől lemaradó hallgatók száma, vele együtt a lemorzsolódás minimális. Sajnálatos módon, kismértékben növekszik azon hallgatók száma, akik a nyelvvizsga hiányában nem kaphatnak diplomát.

Az elmúlt év nemzetközi oktatási kapcsolatai

Nemzetközi oktatási együttműködéseink a 2006/07-es tanévben tovább bővültek. A Kar angol nyelvű MSc. képzés indítási kérelmet nyújtott be, valamint a Zólyomi Műszaki Egyetem Faipari Mérnöki Karával közösen meghirdeti a Faanyagtudomány című közös doktori programot angol nyelven. Az Erasmus program segítségével évről-évre több hallgató folytat résztanulmányokat külföldi partnerintézményeinkben (2006-07-ben 11 fő), valamint gyarapszik a Karunkra látogató vendéghallgatók száma is. Ezek közül néhányan a kecskeméti Nemzetközi Kerámia Stúdióban végzik munkájukat, a formatervező szak szilikát szakirányán. A 2006/07-es tanév végén 15 érvényes Erasmus együttműködési szerződése volt a karnak, melyek mintegy 25-30 fős összesített keretszámot jelentenek. A hallgatók a kint töltött félév tapasztalatai és az ott szerzett kapcsolatok révén gyakran meghosszabbítják kinti résztanulmányaikat, s ma már az sem ritka, hogy a partnerintézményben készítik el diplomamunkájukat. A nemzetközi oktatási együttműködések közül néhány még egyoldalúan működik (inkább kiutazó hallgatók ill. oktatók töltik ki) de egyre jellemzőbb lesz a kölcsönösség.

A 2006/2007. tanévben a Geoinformatikai Karon indított alapképzési/mesterképzési szakindítások, valamint szakalapítások

A 2006/2007. tanév szeptemberében másodszor indult a földmérő és földrendező mérnök alapszak (BSc). Az alapszaknak három szakiránya van (geoinformatikai, földrendező, ingatlan kataszteri), amelyek lényegében lefedik a korábbi képzési területeket. Az első két BSc-s évfolyamon a szakindítási anyagban leírtaknak megfelelően (a MAB így fogadta el a szakindítást) a képzési idő nappali tagozaton 7, levelező tagozaton 8 félév. A felvételi tájékoztató szerkesztésekor derült ki, hogy az OKM a levelező tagozaton is csak a 7 (6+1) féléves képzést engedélyezi. Emiatt az elmúlt tanév 2. félévének egyik feladata volt a levelező tagozat tantervének átdolgozása. Ezzel együtt a nappali tagozat tantervében is végrehajtottunk több korrekciót, amelyekben figyelembe vettük az akkreditációhoz készített tanterv oktatásában szerzett tapasztalatokat. A tantervek módosításaként a nappali és levelező tagozatokon teljesen megegyezik a képzés. Az első 4 félév mindegyik szakirányon azonos, a szakirány választás az 5. félévtől lehetséges. A tanterv módosítás egyik előnye az lehet, hogy az azonos félévek miatt könnyebb lesz az átjárás a nappali és a levelező tagozatok között. Az elmúlt tanévben az ingatlan kataszteri szakirányt érdeklődés hiánya miatt nem indítottuk. Miután a geoinformatikai és a földrendező szakirányok tananyaga az eredeti tantervben is az első 4 félévben egyforma, ezért a 2006-ban indult évfolyamon a tényleges szakirány választás ebben a tanévben történik majd meg. A III. évfolyamon, ill. levelező tagozaton a IV. évfolyamon is földmérő szakon és a földrendező szakokon folyt a képzés hagyományos főiskolai rendszerben.

Az ingatlan-nyilvántartási szervező szakot „kiváltó” igazgatásszervező alapszak (BA) ingatlan-nyilvántartói szakiránya ideiglenes engedélyt kapott a 2006. szeptemberi indításra. A nappali tagozaton teljes, a levelező tagozaton a tervezettnél kisebb létszámmal tudtuk indítani a képzést. A tanév 2. félévében elkészítettük a szak új szakindítási anyagát, de ezt a MAB első körben elutasította. Az elutasítás nem szakmai okok, hanem a személyi feltételek hiányosságai miatt történt. A határozat ellen fellebbeztünk, a döntés folyamatban van. A felsőbb évfolyamokon a hagyományos főiskolai rendszerű képzés keretében folyt tovább az oktatás az ingatlan-nyilvántartási szervező szakon.

Nappali tagozaton az összes hallgató átlagosan 41 %-a, míg levelező tagozaton 59 %-a tanul. Földmérő-földrendező szakra jár az összes hallgató átlagosan 45 %-a, míg igazgatásszervező/ingatlan-nyilvántartási szervező szakra 55 %-a. A nappali képzésen belül a földmérő és földrendező mérnöki szakon átlagosan a hallgatók 71 %-a, igazgatásszervező/ingatlan-nyilvántartási szervező szakon 29 %-a tanul. A levelező képzésen belül a földmérő és földrendező mérnöki szakon átlagosan a hallgatók 27 %-a, igazgatásszervező/ingatlan-nyilvántartási szervező szakon 73 %-a tanul, tehát az arányok fordítottak.

A hallgatói összlétszám a nappali tagozaton közel azonos az előző tanév létszámával (2005. októberben 310, 2006. februárban 281), míg a levelező tagozaton jelentős csökkenés tapasztalható (2005. októberben 575, 2006. februárban 537). A kreditrendszer miatt nagy létszámingadozás nem mutatkozik, ugyanakkor az első éves tárgyak egy részénél (matematika, geometria, geodézia) nagy a tárgyak újrafelvételének a száma.

Az oktatást is érintő nemzetközi pályázatok:

- A VM-BASE projektben a cél az Erasmus programok hatékonyságának növelése az un. vegyes Erasmus segítségével, amelyben a virtuális Erasmus mobilitás kiegészíti a valóságos Erasmus csereprogramokat.
- Az edu-GI projekt célja a meglévő anyagok konzorciumban való felhasználása, az Interneten keresztül egymás oktatási anyagaihoz való hozzáférés biztosítása, melyeket az intézmények önállóan nem tudnak saját erőforrásaikból kifejleszteni.
- A VENUS céljai között a színvonalas tanfolyamok nemzetközi szintre történő emelése szerepel, hatókörük kiszélesítésével és fontosságával, megteremtve ez által az egyetemeken a virtuális mobilitás lehetőségét minden diák és állampolgár számára.
- A GI-INDEED olyan oktatási projekt, amely a geo- és környezeti információk területén való élethosszig tartó tanulást támogatja az INSPIRE direktíva figyelembevételével.
- Az LVT projekt célja a szakképzettség továbbfejlesztése, a speciális munkák széles körű alkalmazása a földnyilvántartásban a földpiacon, és a magánszektorban, valamint egy modern tudásbázis létrehozása, mely 3 oktatási szintet fed le.
- A REVE projekt a virtuális Erasmus tevékenységek támogatásával és fejlesztésével kívánja fokozni a hagyományos Erasmus programok hatékonyságát és eredményességét.

A 2006/2007. tanévben a Közgazdaságtudományi Karon indított alapképzési/mesterképzési szakindítások, valamint szakalapítások

A Kar az Egyetem küldetésének megfelelően széles spektrumban fejti ki oktatási tevékenységet, a felsőfokú szakképzéstől a diplomás közgazdászképzésen keresztül a tudományos (PhD) képzésig, nappali és levelező tagozatokban, a gazdasági képzés különféle területein. Nappali tagozaton a Kar fő profilja több éven keresztül a gazdálkodási szakon folyó közgazdászképzés volt, de 2006-tól a felsőoktatás változó struktúrájának megfelelően négy alapszak indult, és 2008-tól várhatóan három mesterszakon is megkezdődhet a képzés. A szakirányú továbbképzésben jelenleg 12 szakot hirdet meg a Kar soproni, budapesti és szombathelyi képzési helyszínekkel. Mindemellett a felsőfokú szakképzésben hat szak akkreditálására, ezek közül kettő ismételt akkreditálására került sor, melyek közül évente változóan, az érdeklődésnek megfelelően indulnak képzések.

A Kar számára mindig is fontosak voltak az idegen nyelvű és a nemzetközi képzési programok. Ezeket eddig a nyelvoktatás kiemelt támogatása, a külföldi egyetemekkel való együttműködés, továbbá az EU által koordinált Socrates és Erasmus programok segítették elő. Emellett kidolgoztunk egy teljes egészében német nyelven folyó gazdasági képzési programot, amelyet 2007. szeptemberétől indított el a Kar (Bachelor Studiengang Betriebs-wirtschaftslehre und Management). Az oktatók meglévő nyelvtudása mellett földrajzi helyzetünkől adódóan ki kívánjuk használni az ausztriai társintézmények közelségét, mind az oktatás megerősítése, mind pedig a hallgatói utánpótlás biztosítása szempontjából.

A Kar a 2006/2007-es tanévre a következő szakokat hirdette meg, a hagyományos egyetemi közgazdász gazdálkodási szakon fokozatosan kifutó képzés mellett.

Felsőfokú szakképzés:

- Idegenforgalmi szakmenedzser
- Kereskedelmi szakmenedzser
- Pénzügyi szakügyintéző
- Projektmenedzser asszisztens
- Számviteli ügyintéző

Alapszakok:

- Gazdálkodás és menedzsment
- Gazdálkodás és menedzsment (német nyelven)
- Kereskedelem és marketing
- Közszolgálati
- Nemzetközi gazdálkodás

Mesterszakok:

- Közgazdálkodás és közpolitika
- Vállalkozásfejlesztés
- Vezetés és szervezés

Szakirányú továbbképzések:

- Biztosítási
- Egészségügyi menedzsment
- Európa tanulmányok
- Humánmenedzsment
- Jogász-közgazdász
- Külügyi szakértő
- Marketing
- Mérnök-közgazdász
- Orvos-, gyógyszerész közgazdász
- Turizmus
- Városmenedzsment

Szakirányú továbbképzések (akkreditációs eljárás alatt):

- Érdekérvényesítő (lobby)
- Nemzetközi reklámmenedzser
- Ipari jogvédelem

A nemzetközi kapcsolatok

A nemzetközi kapcsolatok területén két jelentős változás történt 2006. januárja óta. Egyrészt a Kar felülvizsgálta korábbi kapcsolatrendszerét, és a szerteágazó kapcsolatok közül a hallgatói és oktatói mobilitás szempontjából fontos felsőoktatási intézményeket, továbbá a regionális, határokon átnyúló közvetlen együttműködéseket helyezte előtérbe. A másik jelentős változás annak kimondása volt, hogy a nemzetközi kapcsolatok, a külföldi kiutazások költségeinek fedezetét a kapcsolatokat kiépíteni szándékozó intézeteknek, oktatóknak és kutatóknak kell elsősorban pályázati forrásokból biztosítani, mivel a Kar részére nem állnak rendelkezésre ilyen források.

A kapcsolatok kiépítése a 2006-2007-es időszakban is folytatódott, illetőleg több korábbi megállapodás is megerősítésre került.

2006-ban több határ menti osztrák közgazdasági-gazdálkodási felsőoktatási intézménnyel történt kapcsolatfelvétel (Wirtschaftsuniversität Wien, Wirtschaftshochschule Wiener Neustadt, Donauuniversität Krems, Fachhochschulstudiengänge Burgenland, Eisenstadt.). Az utóbbi intézménnyel közös INTERREG III.A. projekt is benyújtásra került, az oktatási együttműködés elősegítése érdekében.

A Közgazdaságtudományi Kar ugyancsak 2006-ban partnerségi megállapodást kötött a *Technische Universität Wien*-nel az Ausztria-Magyarország Interreg III.A. program keretében a Nyugat-Pannónia Interdiszciplináris Nyári Egyetem című pályázatban meghatározott projekt közös együttműködéssel történő megvalósítására. A Nyári Egyetem 2007. szeptember 23-29. között került megrendezésre Sopronban, osztrák és magyar egyetemi hallgatók részvételével.

A Kar 2006-ban együttműködési megállapodást kötött az *Institut der Regionen Europas* (Salzburg, Ausztria) intézménnyel tananyag fejlesztésére a regionális gazdaságtan területén, valamint kutatásokban, különböző projektekben való közös részvételre. 2007-ben ez az intézmény partnerként csatlakozott a Kar Leonardo mobilitási projektjéhez is.

A Közgazdaságtudományi Kar és a holland *Fontys Internationale Hogeschool Economie* (Venlo) között 2005-ben kötött Socrates/Erasmus szerződéses kapcsolat folyamatosan bővül. Közös Európai Unió pályázatok beadására került sor 2006. decemberében (Joint European Project) és 2007. márciusában (Erasmus Intensive Programme) is. 2007. májusában Prof.dr. Székely Csaba dékán, Dr. Fábián Attila dékánhelyettes és Németh Nikoletta partnerkapcsolati felelős Venloban tárgyalt a meglévő jó kapcsolat kibővítésének lehetőségeiről, amelyek a következők:

- tanácsadás német nyelvű oktatási anyagok kiválasztásához a Kar német nyelvű bachelor képzéséhez,
- a Fontys oktatóinak részvétele a Kar doktori programjában, a PhD képzést érintő együttműködési megállapodás aláírása,
- a Fontyson működő „mini vállalkozások” program bevezetésének lehetőségei Karon, ehhez az oktatók felkészítése, tapasztalatok átadása (2007. október 29-30. Marc Korsten előadása).

2007-ben az *EU LAMA – Marie Curie* ösztöndíjprogram keretében Dr. Chaudhuri Sujit (2006/2007. tanév) és Korén Andrea (2007) oktatott a Szczecini Egyetemen. 2007 tavaszán a Szczecini Egyetem képviselői látogatást tettek a Karon.

2007 júniusában 26 fős delegáció látogatott egyetemünkre a finnországi *Seinäjoki Egyetemről*. A vendégek megbeszéléseket folytattak a karok, így a Közgazdaságtudományi Kar vezetőivel is.

A Közgazdaságtudományi Kar végzett hallgatói elhelyezkedési esélyeinek növelése érdekében 2006-ban pályázatot adott be a *Leonardo mobilitási projektbe* „Területfejlesztési szakmai gyakorlat Ausztriában” címmel. A nyertes pályázat keretében 4 ausztriai intézménnyel, céggel kötöttünk együttműködési megállapodást. Partnereink egy hónapos szakmai gyakorlatra fogadták végzett hallgatóinkat.

A 2006/2007. tanévben a Mezőgazdaság- és Élelmiszertudományi Karon indított alapképzési/mesterképzési szakindítások, valamint szakalapítások

Alapképzési (BSc) szakok:

- Állattenyésztő mérnöki
- Élelmiszermérnöki
- Gazdasági és vidékfejlesztési agrármérnöki
- Környezetgazdálkodási agrármérnöki
- Mezőgazdasági mérnöki

Szakirányok:

1. Halászati, lótenyésztés és lovassportok, vadgazdálkodási.
2. Állati eredetű élelmiszerek előállítása, növényi eredetű élelmiszerek előállítása.
3. Vállalkozási, vidéki térségek fejlesztése.
4. Hulladékgazdálkodási, környezetmenedzsment, környezettechnika.
5. Alternatív növények termesztése, állattenyésztési, ökológiai gazdálkodási.

A vonatkozó tanévben egy mesterszak indítási kérelmünk került elfogadásra: élelmiszerbiztonsági- és minőségi mérnök

Az elmúlt év nemzetközi oktatási kapcsolatai:

Karunk több külföldi oktatási intézménnyel kötött szerződést tanulmányi jellegű szakmai kapcsolatok kialakítására. Ezek közül a szerződések közül a 2006/2007-es tanévben az alábbiak realizálódtak:

Ország	Intézmény	Program/kapcsolat jellege	A résztvevő hallgatók száma
Ausztria	Burgenlandi és Alsó-ausztriai Agrárkamara Bluewaters tanácsadó cég (angol nyelvű)	Leonardo program	19
Hollandia	Christelijke Agrarische Hogeschool Dronten	Erasmus szerződés	9
Finnország	North Karelia Polytechnic;	Erasmus szerződés	1
Franciaország	Picardiai Agrárkamara	Leonardo program	2

Képzésfejlesztési stratégia

a.) A képzési szerkezet átalakítása

A képzési szintek kiterjesztése egyetemünkön az iskolai rendszerű szakképzési, főiskolai és egyetemi alapképzés, PhD és szakirányú továbbképzés szintjei mellett már jelen van a lineáris alapképzés (BSc.) is. Megjegyzendő egyetemi specialitás, hogy a karokhoz rendeltelen jelen van a gyakorló óvodai képzés (BPK), a gyakorló iskolai oktatás (AK) és a

szakközépiskolai képzés (EMK és FMK). Az egyetem egyik specialitása a „bölcsőtől a felnőttkorig” tartó képzés. A képzési szintek kiterjesztésének legnagyobb programja a Felsőfokú Szakképzés (FSZ) bevezetése.

A nappali és levelezős, esti hallgatók aránya mintegy 40-60 %. Ezen az arányon jelentősen változtatni nem kívánunk, bár tőlünk független külső tényezők jelentős befolyással bírhatnak ennek alakulásában. Az elmúlt években a karok képzésében az állami finanszírozású képzés dominált.

b.) A képzési kínálat átalakítása

Az iskolai rendszerű FSZ szakképzési szint beiktatásával - a jövőképek és a kihívásoknak megfelelően - további olyan változtatásokat kívánunk eszközölni, melyek a képzési kínálat átalakítását és egyben bővítését eredményezik.

- Országos és regionális igényekhez alkalmazkodó szakindítások
- Idegen nyelvű képzés bevezetése
- Felsőfokú szakirányú továbbképzés
- Tanfolyami képzések.

c.) Tartalmi korszerűsítés

A képzés tartalmi korszerűsítésének döntő eleme a tantervek, képzési programok korszerűsítése, folyamatos aktualizálása, a társadalmi igényekhez igazodóan. A tantervi felülvizsgálatnak tekintettel kell lennie a kreditrendszer bevezetéséből – és az ehhez igazodó új képesítési követelményekből – adódó elvárásokra, változtatásokra.

Oktatási szolgáltató funkciók külső érdeklődők számára, a régió igénye

A felsőoktatási intézmények, önkormányzatok és munkáltatók közötti együttműködések fejlődése révén megvalósuljon az oktatási kínálat és a gazdaság igényei közötti összhang, valamint a munkaerő-piaci problémák hatékonyabb kezelési technikái alakuljanak ki. A kvalifikált munkaerő megtartásával, innovációs góccok kialakulásával tovább folytatódik a régió dinamikus gazdasági és társadalmi fejlődése, az információs társadalom és a tudásalapú gazdaság építése.

Oktatási programjaink központi célkitűzése, hogy a kutatás, és a képzés szintjén is biztosítsa az ipari, piaci igényekre épülő ismeretek beépülését az oktatási-képzési tevékenységébe, valamint az alkalmazás-orientált, innovációs, üzleti szemlélet meghonosítását a felsőoktatásban.

Könyvtár támogatások hatása

Egyetemünk 2007. évben **könyvtár és levéltár támogatás** címén összesen 1 336 eFt összegű kiegészítő forráshoz jutott, így az átvett pénzeszköz állománya az előző évekhez viszonyítva jelentős csökkenést mutat; alakulását, összetételét az alábbi táblázatok tartalmazzák:

Átvett pénzeszköz állományának alakulása

adatok eFt-ban

Megnevezés	2005. év	2006. év	2007. év	Változás %-ban
Működési célú pénzeszköz	3 800	4 231	1 336	-68,4
Felhalmozási célú pénzeszköz	5 340	0	0	0,0
Összesen	9 140	4 231	1 336	-68,4

Megnevezés	2005. év	2006. év	2007. év
Átvett pénzeszközök összesen	9 140	4 231	1 336
- Ebből:			
NKA	3 900	3 605	0
Oktatási Minisztérium	4 140	626	0
ODR szolg.	0	0	1 000
NKÖM	0	0	336

Intézményünkben az **oktatói, kutatói előremenetel** terén 2007. évben az alábbi változások következtek be:

Korábbi munkakör	Új munkakör	Létszám (fő)
egyetemi tanársegéd	adjunktus (egyetemi, főiskolai)	3
egyetemi adjunktus	egyetemi docens	5
egyetemi docens	egyetemi tanár	1
főiskolai adjunktus	főiskolai docens	3
főiskolai adjunktus	egyetemi docens	2
főiskolai tanársegéd	adjunktus (egyetemi, főiskolai)	4
főiskolai docens	egyetemi docens	9
főtanácsadó	egyetemi tanár	1
mestertanár	főiskolai adjunktus	2
intézeti mérnök	egyetemi adjunktus	2
intézeti mérnök	tanársegéd (egyetemi , főiskolai)	1
intézeti munkatárs	főiskolai adjunktus	1
intézeti munkatárs	tanársegéd (egyetemi , főiskolai)	2
tud.főmunkatárs	egyetemi tanár	1
Összesen		37

2007. évben egyetemünkön elsősorban a fiatalabb oktatói gárda előmenetele volt jellemző (egyetemi tanársegédből egyetemi adjunktus, egyetemi adjunktusból egyetemi docens, főiskolai docensből egyetemi docens), mely folyamatnak köszönhetően remélhetőleg megteremtődik a nyugdíjba vonuló oktatói gárda szükséges utánpótlása. Az előremenetelek 2007. évben közel 30 millió Ft személyi juttatásnövekedést eredményeztek.

Oktatói mobilitás (külföldi tapasztalat cserén való részvétel): Intézményünk a Socrates/Erasmus valamint Leonardo pályázat keretében biztosítja az oktatók külföldi tanulmányútjainak finanszírozását.

Meghatározott jogcímen biztosított támogatások, feladatfinanszírozások alakulása

A **GYES-GYED**-en lévő hallgatók támogatása. Az eredeti költségvetésünkbe szerkezetileg beépülő támogatás 60 000 eFt, az év során többlettámogatásban nem részesültünk. E jogcímen Egyetemünket megillető támogatás összege 42 616 e Ft, a különbözet (17 384 e Ft) a pénzmaradvány elszámolásánál került rendezésre.

A Nyugat-Magyarországi Egyetemen 4 **gyakorló intézmény** működik (2 Óvoda Sopronban, 1 Általános Iskola Győrben, és 1 Szakközépiskola szintén Sopronban), melyek 2007. évi eredeti költségvetési támogatása 880 000 eFt, év közbeni többlettámogatás a normatív finanszírozáshoz kapcsolódóan 41 802 eFt., a különbözet (14 093 eFt) az év végi pénzmaradványnál kerül rendezése.

Egyéb feladatfinanszírozási támogatások:

a.) eredeti költségvetésbe beépülő:

- Arborétumok támogatása (10 000 eFt)
- Határon túli magyarok támogatása (4 500 eFt)
- Anyanyelvi lektorok támogatása (20 000 eFt)
- Művészeti gyakorlóhely támogatása (10 000 eFt)
- Nemzetiségi képzés támogatása (4 000 eFt)
- Hallgatói képviselő (5 400 eFt)
- OSJER mérőállomás (2 400 eFt)

b.) évközi többlettámogatás:

- Pedagógus díszoklevél adományozás (3 870 eFt),
- Roma fiatalok tanulmányi költségtérítése (59 eFt),
- Fogycikkal élő hallgatók támogatása (3 410 eFt),

A kutatási tevékenység minősítésével és eredményeivel kapcsolatosan az alábbiak állapíthatók meg:

A K+F tevékenység forráscsoportonkénti megoszlása az előző évhez képest közel 30 %-kal nőtt, melynek alakulását a következő táblázatban mutatjuk be:

Megnevezés	Rendelkezésre álló forrás (eFt)		Változás (%-ban)
	2006. év	2007. év	
Költségvetési támogatás	136 212	130 846	-3,94
Átvett pénzeszköz	369 477	924 481	250,21
Vállalkozásoktól átvett pénzeszköz	551 092	313 519	-43,11
Összesen	1 056 781	1 368 846	29,53

2005. évi K+F felhasználás maradványa 220 573 eFt, 2006. évben 6 067 eFt, míg 2007-ben 113 157 eFt. A kutatási források jelentős ingadozást mutatnak az egyes évek között. Intézményünkben folytatódott a Regionális Egyetemi Tudásközpont, valamint Környezeti Erőforrás-gazdálkodási és Védelmi Kutató Központ által a – korábbi években – vállalt feladatok végrehajtása, működtetése. Kutatási pályázatainknál a kiadások a szerződésben foglaltak (személyi juttatás, dologi kiadások, és felhalmozási kiadások) szerint kerültek felhasználásra, elszámolásra.

Doktorképzés költségvetési támogatásának alakulása

A Nyugat-Magyarországi Egyetemen jelenleg 6 doktori iskola működik:

- az Erdőmérnöki Karon a Roth Gyula Erdészeti és Vadgazdálkodási Tudományok Doktori Iskola (nappali hallgató/egyéb: 15/22),
- a Kitaibel Pál Környezettudományi Doktori Iskola (9/16),
- a Cziráki József Faanyagtudomány és Technológiák Doktori Iskola (20/22),
- a Széchenyi István Gazdasági folyamatok elmélete és gyakorlata Doktori Iskola (10/24),
- az Újhelyi Imre Állattudományi Doktori Iskola (13/15),
- az Alkalmazott növénytudományi Doktori Iskola (11/7).

Az Apáczai Csere János Karnak valamint a Geoinformatikai Karnak működik egy-egy programja a Kitaibel Pál Környezettudományi Doktori Iskolában.

Megnevezés		Doktorandusz képzésben résztvevők létszáma (fő)		
		Társ. Tud. (fő)	Term. Tud. (fő)	Összesen (fő)
EMK	2004. évi létszám 8hó	0	6	6
	2005. évi létszám 12hó	0	8	8
	2006. évi létszám 12hó	0	3	3
	2007. évi létszám 4hó	0	9	9
FMK	2004. évi létszám 8hó	0	5	5
	2005. évi létszám 12hó	0	6	6
	2006. évi létszám 12hó	0	6	6
	2007. évi létszám 4hó	0	7	7
KTK	2004. évi létszám 8hó	6	0	6
	2005. évi létszám 12hó	3	0	3
	2006. évi létszám 12hó	2	0	2
	2007. évi létszám 4hó	4	0	4
MÉK	2004. évi létszám 8hó	0	9	9
	2005. évi létszám 12hó	0	8	8
	2006. évi létszám 12hó	0	8	8
	2007. évi létszám 4hó	0	8	8

A 2007. évi **kutatási és pályázati tevékenységet** tekintve, jelentősen emelkedett a K+F pályázatok révén elnyert összeg, ami elsősorban a pályázatok értékének a növekedéséből adódott. Az Egyetem karai valamennyi országos pályázati formában és kategóriában számottevő aktivitást mutattak és eredményesen szerepeltek.

Kutatási pályázatok száma 2007. évben: 110, ebből 92 hazai, míg 18 nemzetközi pályázat. Egyetemünk 2007. évben 38 hazai valamint 9 nemzetközi pályázatot nyújtott be.

Konferencián való részvétel száma: 2250. Ebből 675 nemzetközi konferencián, míg 575 magyarországi konferenciákon.

Saját szervezésű konferenciák száma: 28, ebből 7 nemzetközi.

2007. évben bevételt hozó HAZAI K+F pályázatok

adatok e Ft-ban

Megnevezés	2006. év	2007. év	Változás %-ban
KKK	1 221	104 434	8553,2
NKA	4 895	3 880	79,26
ROP	17 136	8 063	47,05
RET tudásközpont	45 498	233 936	514,2
FVM	49 335	8 883	18,01
GVOP	95 940	39 846	41,5
OMFB	107 116	50 533	47,2
NKFP	111 567	80 388	72,1
EU szervezetek	125 911	182 180	144,7
Vállalkozások	186 405	222 687	119,5
HEFOP	215 731	476 633	220,9
K+F és egyéb pályázatok	218 952	207 908	94,96
Összesen	1 179 707	1 619 371	137,3

A külföldi pályázatok tekintetében eredményeink sajnos jelentősen elmaradnak a hazaitól, annak ellenére, hogy 2007. évben a pályázatok összege emelkedett, az előző évhez viszonyítva.

2007. évben bevételt hozó KÜLFÖLDI K+F pályázatok

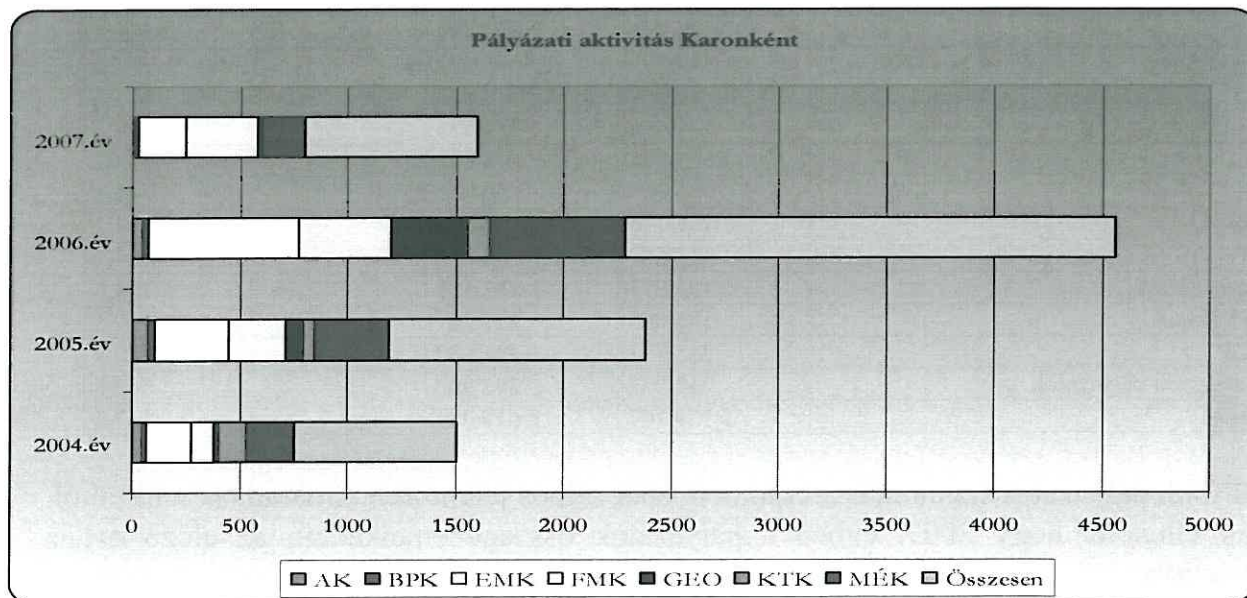
Devizaszámlák forgalma

adatok EUR-ban

Megnevezés	Támogatási program célja	2007 évi nyitó	2007-ben beérkezett támogatás, bevétel	2007. évi kiadás	2007. évi záró egyenleg
KNOWOODNET LEONARDO program	oktatás	4 569,78	46,39	15,00	4 601,17
Socrates/Erasmus program	oktatás	33 924,97	17 175,45	51 013,37	87,05
CETRA program	oktatás	4 915,83	740,78	5 503,61	153,00
MATRURE AT/06/B/F/PP	oktatás	7 355,88	22,51	7 104,31	274,08
Leonardo NET-Is	oktatás	0,00	8 854,10	6 215,50	2 638,60
LEONARDO GI-INDEED	oktatás	3 508,23	7 146,30	5 310,47	5 344,06
Be-MINERAC-ODL	oktatás	3 316,94	6 036,29	9 353,23	0,00
REVE REAL Virtual Erasmus	oktatás	183,08	5 604,94	5 252,39	535,63
NATURE-GIS	oktatás	16 390,01	161,69	1 832,81	14 718,89
Land Valuation Training	oktatás	7 600,20	8 560,86	8 092,16	8 068,90
VENUS	oktatás	4 956,27	7 474,22	8 124,62	4 305,87
eduGI 12/2005-3866	oktatás	7 890,04	30,18	7 816,78	103,44
VM-BASE 229616-CP-1-2006-BE-MINERVA -M	oktatás	0,00	6 542,31	2 019,36	4 522,95
WAREMA	oktatás	0,00	4 968,60	11,89	4 956,71
INTERREG III.C Operation	rendezvény szervezés	39,88	115 804,92	40 772,74	75 072,06
LEONARDO HU/05/PL/202	oktatás	245,71	28 616,82	16 594,39	12 268,14
NETBIOCOF	kutatás	12 730,09	94,98	12 373,07	452,00
Összesen		107 626,91	217 881,34	187 405,70	138 102,55

Jelentősek az eszközfejlesztési pályázatokon elért eredmények, több olyan beruházást és nagyműszer beszerzést valósítottunk meg, amelyek komoly mértékben növelik az Egyetem kutatási potenciálját, és jövőbeni eredményes pályázatok alapját teremthetik meg.

Az alábbi táblázatban és diagramban karaink pályázati aktivitásának alakulását mutatjuk be.



Intézményünk **működésének fontosabb jellemzőit tartalmazó mutatók** alakulását az 1. sz. mellékletben mutatjuk be.

A Nyugat-Magyarországi Egyetem **képzési fenntartási normatívák alapján történő finanszírozási** tapasztalatait a következőkben elemezzük:

Az Oktatási és Kulturális Minisztérium – az előző évekhez hasonlóan – továbbra is normatív alapon finanszírozza az Egyetemet, melynek alapvető eleme 2007. évben is a hallgatói létszám.

A képzési és fenntartási normatíva alapján történő finanszírozás – előző évekhez hasonlóan – továbbra is problémát jelent:

- érvényesül a bázis-finanszírozási szemlélet, eredeti költségvetéshez igazított kalkulált normatívák megállapítása,
- nem megfelelően finanszírozott a minőségi oktatás (hátrányos helyzetbe kerülnek azok a karok, ahol magas a minősített oktatók aránya),
- nem kezeli az oktatási színvonalban megmutatkozó különbségeket, valamint az oktatás költségigényességét (gyakorlat-, labor igény, tangazdaság),
- normatíva fenntartási része különösen sújtja azokat az intézményeket, melyek épületállománya régi vagy nem egy városban (városon belül elszórtan) működnek.

1.3. Intézményen belül a szervezeti és a feladatstruktúra korszerűsítésére tett intézkedések

Pályázati tevékenység eredményeként 2005. évben megkezdték, és 2007-ben is folytatták működésüket az alábbi szervezeti egységek, melyek az Egyetem keretgazdálkodásai jogkörrel rendelkező intézményei:

- Környezeti Erőforrás-gazdálkodási és Védelmi Kooperációs Kutatási Központ (Kooperációs Kutatási Központ, **KKK**)
- Erdő- és Fahasznosítási Regionális Egyetemi Tudásközpont (**RET**)

2006. évben kezdődött és 2007 évben befejeződött a szervezeti átalakítás. Az átalakítás szempontjainál fontos szerepet kapott a törvényben meghatározottakon túl, az átlátható, felelősségteljes szervezet kialakítása a gazdaságossági szempontokat figyelembe véve. Tanszékek összevonásra kerültek, és kialakításra került az intézeti struktúra.

Az intézkedés végrehajtása során felülvizsgálatra kerültek a vezetői pótlékok, és az új struktúrának megfelelően történik a pótlékok folyósítása. Az átalakítás kapcsán nemcsak a Tanszékek, de további szervezeti egységek összevonására is sor került. A végrehajtott intézkedések megfelelő alapot biztosítanak, a Karok oktatási feladatainak maradéktalan ellátásához.

Szervezeti egység	Vezetői létszám 2006.12.31.			Vezetői létszám 2007.12.31.		
	Oktató, kutató	Alkalma- zott	Vezetők összesen	Oktató, kutató	Alkalma- zott	Vezetők összesen
K A R O K						
AK	9		9	9		9
BPK	6	2	8	7	1	8
EMK	9	2	11	10	2	12
FMK	10,5	1	11,5	10	1	11
GEO	5		5	5		5
KTK	6,5	1	7,5	6,5	1	7,5
MÉK	10	1	11	11	1	12
K N T S Z E						
Rektori Hivatal	4	2	6	4	2	6
Gazdasági Főig.		3	3		3	3
KKK		1	1		1	1
Kollégium	2		2			0
Könyvtár		1	1		1	1
NYME Inf. Közp.	1		1	1		1
Tudásközpont			0			0
Üzemfenntartás			0			0
Összesen	63	14	77,0	63,5	13	76,5

Felsőoktatási intézményeket érintő jogszabályi változásokból adódó szabályozási és finanszírozási hatások bemutatása

A 2007. évet finanszírozási oldalról érintő főbb változások:

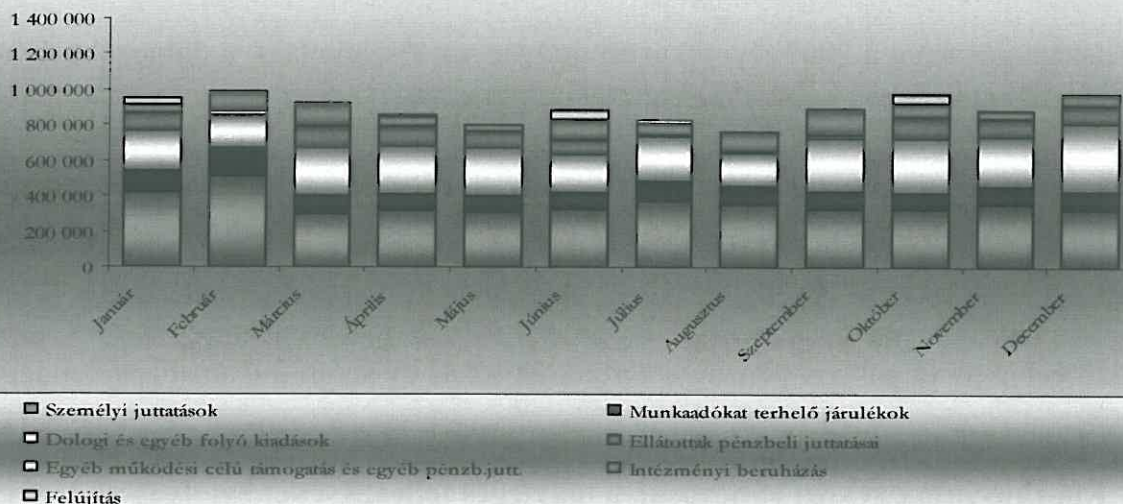
- 1.) A Magyar Köztársaság 2007. évi költségvetéséről szóló 2006. évi CXXVII. törvény 52 §. (4) bekezdése alapján kirótt maradványképzési kötelezettség, 250 mFt,
- 2.) 217/1998 (XII.30) Kormány rendelet 59. §. (9) és (10) bekezdésének 2003. január 1-jével történő hatályba lépése, a megbízási, illetve a keretmegállapodási szerződésekkel kapcsolatos szigorítás komoly feszültséget váltott ki az oktatói körben, illetve jelentős mértékben továbbra is terheli a személyi juttatások rendelkezésre álló előirányzatát,
- 3.) PPP beruházások, felújítások intézményi önrészeinek finanszírozása,
- 4.) A 2007. év során végrehajtott energia – gáz, villamos energia - áremelések negatív hatása,

2. Előirányzatok alakulása

2.1. Főbb kiadási tételek feladatteljesítéssel összefüggő alakulása

Intézményünk kiadási előirányzatát 95,1 %-ra teljesítette, a felhasználás 53,3 %-át a személyi juttatások és járulékai, 28 %-át a dologi kiadások alkotják. A kiadás nagysága kiugróan magas az év elején, (személyi juttatások és járulékai) az év közben kiegyenlített a kiadások alakulása.

NYME kiadásainak alakulása összetétel szerint



Intézményünk kiadási előirányzatát 95,1 %-ra teljesítette. A működési kiadások 95,7%-ra, ezen belül a személyi juttatások 99,6%-ra, a dologi kiadások 88,3%-ra teljesültek. A felhalmozási kiadás közel azonos mértékű a 2006. évi teljesítéssel. Az előző évhez képest Egyetemünk bevétele 16,2%-kal, a teljesített kiadása 17,4 %-kal nőtt.

KIMUTATÁS az intézmény 2007. évi főbb előirányzatának alakulásáról

érték: eFt-ban

Megnevezés	2006. évi tényleges teljesítés	2007. évi eredeti előirányzat	2007. évi módosított előirányzat	2007. évi teljesítés
Kiadások összesen	9 499 981	9 037 774	11 722 459	11 153 838
<i>Működési kiadások összesen</i>	<i>8 368 912</i>	<i>8 428 785</i>	<i>10 441 090</i>	<i>9 990 916</i>
ebből: személyi juttatások	4 082 575	4 164 064	4 256 979	4 240 921
dologi kiadások	2 325 835	2 022 914	3 533 770	3 122 030
<i>Felhalmozási kiadások összesen</i>	<i>1 131 069</i>	<i>608 989</i>	<i>1 281 369</i>	<i>1 162 922</i>
intézményi beruházás	1 070 924	597 989	980 369	967 116
központi beruházás	0	0	0	0
felújítás	60 145	11 000	301 000	195 806
egyéb intézményi felhalmozás	0	0	0	0
2006. évi tényleges maradvány	137 262			
2007. évi előírt maradvány	362 000			
2007. évi tényleges maradvány		0	0	42 058
Bevételek összesen	9 637 243	9 037 774	11 722 459	11 195 896
Támogatás	6 044 565	6 448 774	7 047 663	7 047 663
Működési bevétel	2 019 313	1 690 000	1 967 535	2 313 027
Átvett pénzeszköz	1 222 660	899 000	2 527 000	1 625 933
működési célra	613 061	474 000	1 324 000	783 867
felhalmozási célra	609 599	425 000	1 203 000	842 066
Egyéb bevétel	18 599	0	0	0
Pénzmaradvány igénybevétele	332 106	0	180 261	209 273
Létszám (fő)				
Engedélyezett létszám (35. űrlap 13. sor)	1 288			1 288
Átlagos statisztikai állományi létszám (35. űrlap 18.sor)	1 220			1 183
Tartós üres álláshelyek száma (35. űrlap 17.sor)	0			0

A függő, átfutó, kiegyenlítő kiadások, illetve bevételek okait és azok rendezésére tett intézkedéseket az alábbiakban elemezzük:

Aktív elszámolásoknál a 2007. évi étkezési utalványok elszámolása, a dolgozóknak adott munkabér előleg összege, kétszeri kifizetések szerepelnek.

Passzív átfutó bevételeken a visszautasított Giro tételek, idegenforgalmi adó, téves visszautalások (pl.: rossz bankszámlaszám) szerepelnek.

A *passzív pénzügyi elszámolások a nemzetközi támogatások deviza elszámolását*, a Magyar Államkincstárnál vezetett deviza számlákon lévő összeget tartalmazza.

Az előző évi aktív és passzív pénzügyi elszámolások az év során folyamatosan rendezésre kerültek.

2.1.1. Előirányzatok évközi változásai, a tényleges teljesítéseket befolyásoló tényezők

Évközi előirányzat módosítások Egyetemünknel két módon jelentkeztek, egyrészt többlet költségvetési támogatásként, másrészt saját hatáskörű (intézményi kezdeményezésű) többletbevétel terhére végrehajtott előirányzat-módosításként, melyek alakulását a 2. sz. melléklet tartalmazza.

2.1.2. Személyi juttatások előirányzatának és teljesítésének alakulása

A **személyi juttatásokhoz** kapcsolódó tényleges kifizetések 2007. évben az előző évhez képest 3,9 %-kal, 158 millió Ft-tal növekedtek, annak ellenére, hogy a létszám 111 fővel, azaz 9,2%-al csökkent. A személyi juttatás alakulásában jelentős szerepet játszottak az alábbi tényezők:

- 2007. év után járó 13. havi illetmény 50%-ának (júl. 1-jétől) havi egyenlő részletekben történő kifizetése.
- 2006. évről áthúzódó többletfeladat ellátásához kapcsolódó kifizetések (keresetkiegészítés, megbízási díj)
- 2006. évben bevezetett célprémium rendszerhez kapcsolódó kifizetések
- Alkalmazotti létszám összetételének változása (a 2007. évben alakult Universitas Fidelissima Kft-be év közben áthelyezett 49 fő, az intézkedési tervekben meghatározott létszámcsökkentés (nyugdíjazás)

Személyi juttatások alakulása állománycsoportonként

adatok eFt-ban

Megnevezés	2004.év	2005.év	2006.év	2007.év	Eltérés	Változás %-ban
Állományba tartozók személyi juttatásai	3 351 221	3 667 935	3 763 207	3 948 090	184 883	104,9
ebből: rendszeres személyi juttatás	2 846 213	2 960 606	2 625 721	2 561 671	-64 050	97,6
megbízási díj	111 202	208 084	199 854	168 257	-31 597	84,2
Állományba nem tartozók személyi juttatásai	204 637	360 547	319 368	292 831	-26 537	91,7
ebből: megbízási díj	114 153	189 278	213 060	173 119	-39 941	81,3
Összesen	3 555 858	4 028 482	4 082 575	4 240 921	158 346	103,9
Átlagos statisztikai állományi létszám	1 365	1 318	1 220	1 183	-	-
Egy főre eső rendszeres személyi jellegű j.	2 085	2 246	2 152	2 165	-	-
Változás %-ban	-	107,7	95,8	100,6	-	-

Rendszeres és az egy főre eső rendszeres személyi juttatások változásának főbb okai:

- 2007. évi intézkedési tervekben meghatározott létszámcsökkentés,
- 2007. évben bekövetkezett szervezeti struktúraváltás (vezetői pótlékok)

Az állományba tartozók és nem tartozók személyi juttatásain belüli megbízási díjak összességében jelentős mértékben csökkentek.

A személyi juttatások 81 %-a költségvetési támogatásból került finanszírozásra, e forrásból rendelkezésre álló támogatási fedezet az alábbiak szerint alakult 2007. évben:

- eredeti támogatás 6 448 774.- eFt,
- módosított előirányzat 7 047 663.-eFt,

Személyi juttatások alakulása pénzforrásonként

adatok eFt-ban

Megnevezés	Eredeti előirányzat	Módosított előirányzat	Teljesítés	Eltérés
Költségvetési támogatás	3 359 886	3 527 301	3 422 880	-104 421
Működési bevétel	804 178	729 678	818 041	88 363
Összesen	4 164 064	4 256 979	4 240 921	-16 058

Az alábbi táblázat a személyi juttatások 2006. és 2007. évi alakulását mutatja. A növekedés összességében 3,9%., ezen belül az állományba tartozók személyi juttatásának emelkedése 4,9%.

Személyi juttatások alakulása állománycsoportonként

adatok eFt-ban

Megnevezés	2006.év	2007.év	Eltérés	Változás %-ban
Állományba tartozók személyi juttatásai	3 763 207	3 948 090	184 883	104,9
ebből: megbízási díj	199 854	168 257	-31 597	84,2
Állományba nem tartozók személyi juttatásai	319 368	292 831	-26 537	91,7
ebből: megbízási díj	213 060	173 119	-39 941	81,3
Összesen	4 082 575	4 240 921	158 346	103,9

2007. évben kormányhatározat alapján július 1-től kezdődően, havi bontásban került kifizetésre a 13.havi járandóság 50%-a. Ennek összege **116 238 eFt**, járulékvonzata **37 196 eFt**.

A személyi juttatásokat, és a redukált (számított) létszám változást vizsgálva megállapíthatjuk, hogy csökkenő létszám mellett emelkedett az egy főre jutó személyi juttatás az előző évhez képest.

adatok eFt-ban

	2006. év	2007. év
Állományba tartozók személyi juttatásai	3 563 352	3 779 833
Állományba tartozók megbízási díjai	199 855	168 257
13. havi előrehozott illetmény		-116 238
Összes foglalkoztatott	1 431	1 327
Átlag illetmény (Ft/fő/év)	2 629 774	2 887 605
Átlag illetmény (Ft/fő/hó)	219 148	240 634
Változás	- 1%	+10%

Munkaadókat terhelő járulékok

2007. évben kifizetett munkaadót terhelő járulék magába foglalja a 2006. évi bérekhez kapcsolódóan 2007. évre áthúzódó (APEH halasztási engedély alapján) 403 224 eFt-os terhet. A járulékok finanszírozásának összetételét az alábbi táblázat tartalmazza.

Munkaadókat terhelő járulékok alakulása pénzforrásonként

adatok eFt-ban

Megnevezés	Eredeti előirányzat	Módosított előirányzat	Teljesítés	Eltérés
Költségvetési támogatás	997 364	1 006 645	1 472 308	465 663
Bevétel	368 348	701 664	234 475	-467 189
Összesen	1 365 712	1 708 309	1 706 783	-1 526

2.1.3. Dologi kiadások előirányzatának és teljesítésének alakulása

A tárgyidőszakban pénzügyileg teljesített **dologi kiadások** összege, 3 122 030 eFt, mely több mint 34 %-kal haladja meg az előző évit.

Dologi kiadások alakulása pénzforrásonként

adatok eFt-ban

Megnevezés	Eredeti előirányzat	Módosított előirányzat	Teljesítés	Eltérés
Költségvetési támogatás	920 626	1 174 478	1 637 562	463 084
Bevétel	1 102 288	2 359 292	1 484 468	-874 814
Összesen	2 022 914	3 533 770	3 122 030	-411 740

A kiadások alakulásában jelentős szerepet játszik a bérleti díjak állományának növekedése (PPP konstrukciók miatt), az oktatói, kutatói szolgáltatások állományának növekedése, az ÁFA változás, valamint az áremelkedések hatása (pl. villamos energia díjak).

Az alábbi táblázat a dologi kiadások összetételét, illetve főbb csoportonként változását mutatja. Az előző évhez képest 34,2%-kal, 796 millió Ft-tal nőtt a pénzügyileg teljesített dologi kiadások állománya.

A dologi kiadások főbb csoportonkénti alakulása

adatok eFt-ban

Megnevezés	2006. év	2007. év	Változás %-ban
Készlet beszerzés	335 641	363 257	108,23
ebből: irodaszer, nyomtatvány	49 532	45 684	92,23
könyv, folyóirat, egyéb	66 430	77 509	116,68
szakmai anyag	53 601	68 188	127,21
kis értékű tárgyi eszköz	18 891	3 190	16,89
Kommunikációs szolgáltatás	82 552	54 353	65,84
Szolgáltatási kiadások	996 735	1 538 602	154,36
ebből: bérleti és lízingdíj	150 902	691 721	458,39
Gázdíj	165 532	148 167	89,51
villamos energia díj	96 752	114 053	117,88
távhő, melegvíz díja	29 921	28 658	95,78
víz és csatorna díj	35 136	33 781	96,14
Karbantartás	117 601	91 323	77,65
ÁFA	423 268	539 282	127,41
Kiküldetés, reprezentáció	135 050	149 205	110,48
Egyéb dologi kiadások	46 568	54 687	117,43
Oktatói, kutatói szolgáltatás	328 705	382 547	116,38
Egyéb folyó kiadások	59 868	94 450	157,76
Összesen	2 325 835	3 122 030	134,23

A 2006. évi előirányzat-maradvány elszámolásából adódó, 2007. évben teljesített befizetési kötelezettsége Egyetemünknek nem volt.

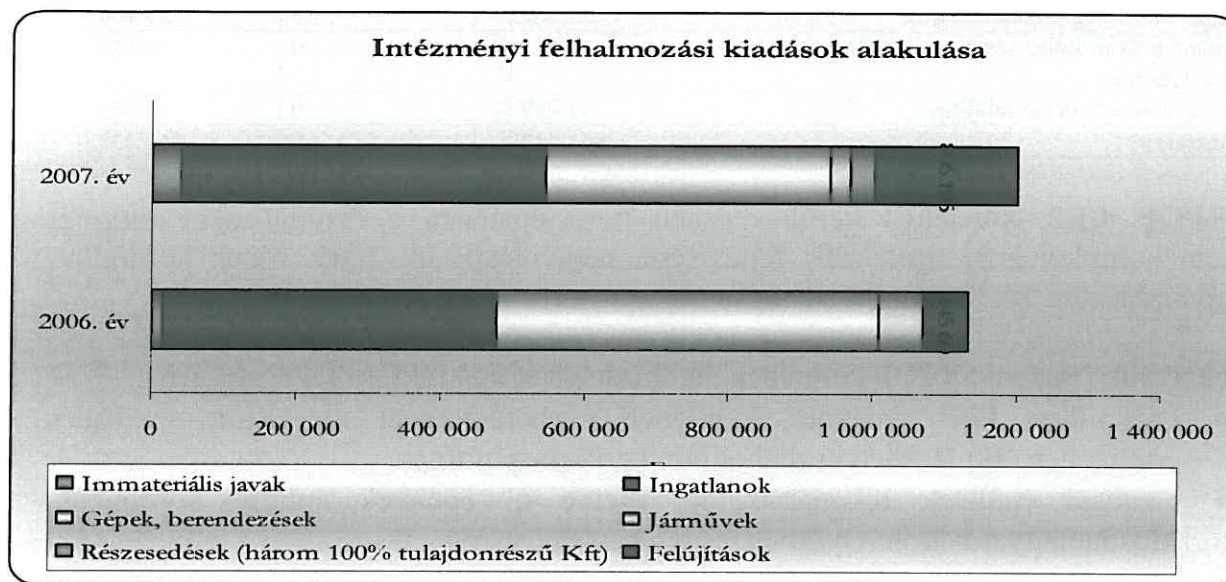
2.1.4. Felhalmozási kiadások előirányzatának és teljesítésének alakulása

Beruházásokra 2007. évben közel azonos nagyságrendben költött az intézmény, mint a 2006. évben, a változás mértékét eszköz fajtánként az alábbi táblázat tartalmazza.

Felhalmozási kiadások alakulása

adatok eFt-ban

Megnevezés	2006. év	2007. év	Változás %-ban
Immateriális javak	15 448	41 103	266,07
Ingatlanok	461 557	503 747	109,14
Gépek, berendezések	532 209	396 276	74,46
Járművek	61 710	25 990	42,12
Részesedések (három 100% tulajdonrészű Kft)		36 000	0,00
Felújítások	60 145	195 806	325,56
Összesen	1 131 069	1 198 922	106,00



2007. évben megvalósított beruházások és felújítások:

- Sopron, Deák téri épület felújítása (2006. évi ingatlan értékesítéséből származó bevétel terhére)
- Sümegi Oktatóbázis felújítása (K-2-2),
- Fertő-tavi észlelőtelep, Hidegvízvölgy felújítása (RET),
- Székesfehérvár, Oktatási épület felújítása (HEFOP),
- Szigetközi Kutatóközpont MÉK (HEFOP),
- AMI Desing Centrum (HEFOP), AMI belső felújítás (OKM),
- „C” épület felújítása (HEFOP),
- Várpince rekonstrukció MÉK (Interreg).

Felújítás

A Felújítási tartalék 2007. évi rendelkezésre álló összege (313 830 eFt) felhasználására vonatkozó javaslatot az Egyetem Stratégiai Bizottsága és Szenátusa hagyja jóvá. Az intézmény felújítási feladatainak tervezésekor, figyelembe véve a finanszírozási előjelzéseket, a pályázati támogatásból (HEFOP 4.1.2.) megvalósuló, továbbá a PPP keretein belül megvalósításra tervezett infrastruktúra-fejlesztési projekteket, indokolt a felújítási források koncentrációja.

adatok eFt-ban

Felújítási keret	Saját bevétel	OKM támogatás	Összesen
2006. évi maradvány	169 306	0	169 306
Bevételek meghatározott köre után képződött 5%	64 524	0	64 524
Egyéb saját bevétel	0	0	0
Felújításra fordítható összeg összesen	233 830	80 000	313 830
Felújításra fordított összeg ténylegesen	161 438	0	161 438
2007.évi felújítási maradvány	72 392	80 000	152 392

2007 évi felújítási munkák összesítése

adatok eFt-ban

Felújítás megnevezése	Saját bevétel	OKM támogatás	Összesen
Sopro, Deák tér 32. alatti ingatlan felújítás	97 002	0	97 002
Sopron, Bajcsy-Zs. u. kerítés, porta épület és járda felújítás	23 329	0	23 329
Sopron, BPK részleges belső felújítás	23 760	0	23 760
Mosonmagyaróvár, külső szennyvíz hálózat részleges felújítás	4 257	0	4 257
Győr, AK részleges belső felújítás	13 089	0	13 089
Mindösszesen.	161 437	0	161 437

A **HEFOP 4.1.2.** keretében került részben megvalósításra a Nyugat-magyarországi Egyetem komplex infrastrukturális fejlesztése, megvalósításuk 2005. őszén kezdődött, várható befejezése 2008. tavasza.

Intézményünk részt vett a **PPP** keretében meghirdetett infrastruktúra fejlesztésben.

- Diákotthon PPP, melynek keretében a befektetővel megkötött szerződés értelmében 400 férőhelyes diákotthon kerül megépítésre.
- Oktatási épületek rekonstrukciója illetve új épületek építése Sopronban, Mosonmagyaróváron, Győrben, és Székesfehérváron.

A projektek átadására a tervezett határidőben nem minden esetben került sor, továbbá a befektetővel kötött szerződések eltérő fizetési határidőket tartalmaztak, így 2007. évben a PPP projektek pénzügyi helyzete az alábbiak szerint alakult:

adatok eFt-ban

Projekt megnevezése	Számla összege	Intézményt terhelő	OM támogatás
Pattantyús projekt	176 698	88 349	88 349
Soproni Diákotthon	150 593	134 413	16 200
Campusz*	215 063	102 171	102 171
Tanszálló	71 121	35 561	35 561
GEO	23 288	11 644	11 644
Összesen	636 763	372 138	253 925

* visszatartott összeg: 10 721 eFt

2.2. Bevételek alakulása

- 2.2.1. } A többletbevételek alakulása és a bevétel tervezettől való
 2.2.2. } elmaradásának okai (a két pontról történő tájékoztatás egybe történik)

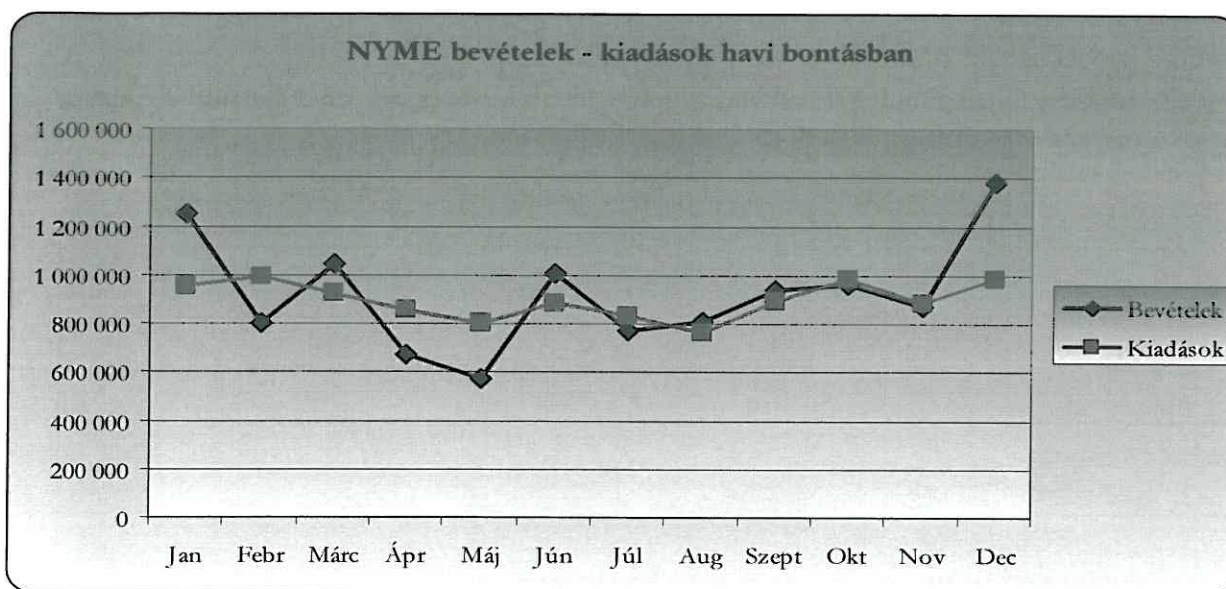
Az intézmény 2007. évben 7 047 663 eFt **költségvetési támogatásból** gazdálkodott. A támogatás mértéke az elmúlt négy évben végrehajtott kormányzati megszorító intézkedések hatására folyamatosan változott (csökkent, növekedett). Évről évre

növekedett a működési bevétel nagysága, ezzel szemben ingadozó (kiszámíthatatlan) az átvett pénzeszközök állománya.

adatok eFt-ban

Megnevezés	2004. év	2005. év	2006. év	2007. év
Költségvetési támogatás	5 427 034	6 069 572	6 044 565	7 047 663
Működési bevétel	1 651 845	1 746 342	2 019 313	2 313 027
Átvett pénzeszköz	1 060 186	1 913 937	1 241 259	1 697 944
Összesen	8 139 065	9 729 851	9 305 137	11 058 634

Az alábbi diagram a kiadások és a bevételek havi változását mutatja. A bevételek fő jellemzője a szezonális, egyrészt költségtérítéssel kapcsolatos (február, szeptember-október hónapok), a vállalkozói adófizetések (szakképzési hozzájárulás, innovációs járulék) miatt, másrészt a pályázati tevékenységből adódó elő- és utófinanszírozás következtében.



A kiadások finanszírozásához egyre nagyobb mértékben szükség van támogatáson felüli bevételek elérésére, melyet az alábbi táblázatban mutatunk be. 2005. évhez viszonyítva láthatjuk, hogy az eredeti költségvetés emelkedő bevételi növekedés elvárását tartalmaz, abszolút számadatokat nézve közel 1,5-szeresére növekedett (1 071 733 eFt- ról 1 517 175 eFt-ra).

Működési bevétel és a költségvetési támogatás arányának alakulása

adatok eFt-ban

Megnevezés	Eredeti előirányzat			Teljesítés			Teljesítés az eredeti előirányzathoz képest		
	2005. év	2006. év	2007. év	2005. év	2006. év	2007. év	2005. év	2006. év	2007. év
Költségvetési támogatáson felül szükséges bevétel	2 314 189	2 480 000	2 589 000	3 385 922	3 411 581	4 106 175	1 071 733	931 581	1 517 175
Költségvetési támogatás	5 381 202	5 989 412	6 448 774	6 394 881	6 088 400	7 047 663	1 013 679	98 988	598 889
Kiadás összesen	7 695 391	8 469 412	9 037 774	9 780 803	9 499 981	11 153 838	2 085 412	1 030 569	2 116 064
Bevétel aránya %-ban	30,1	29,3	28,6	34,6	35,9	36,8	51,4	90,4	71,7

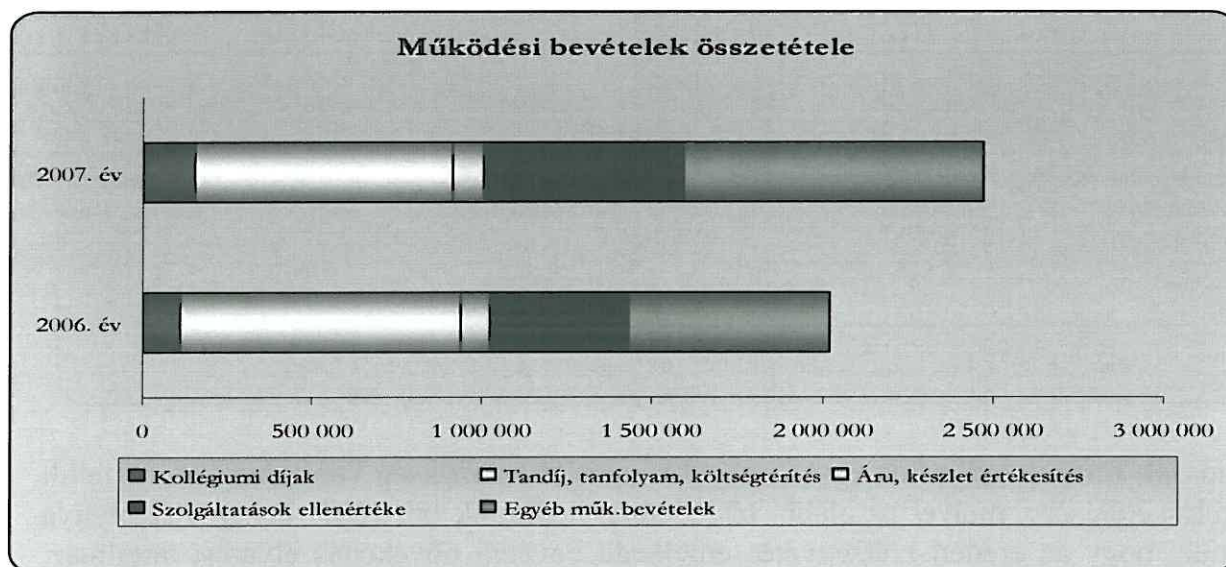
Működési bevétel

Egyetemünk bevétele az előző évhez viszonyítva 14,5 %-kal növekedett, az eredeti előirányzatot képest a teljesítés mértéke 136,9%.

A 2007. évben befolyt működési és felhalmozási, tőke jellegű bevételek főbb összetevői:

- tanfolyamok, költségtérítések bevétele (743 807 eFt)
- egyéb működési bevétel, (amely a szakértői tevékenységtől a múzeumi belépőből származó bevételekig nagyon sok összetevőt tartalmaz)
- kutatási szolgáltatás (innovációs díj) bevétele (390 010 eFt),
- az intézményi ellátási díjak bevételei (251 018 eFt),
- a tárgyi eszköz értékesítésekből befolyt bevételek (316 151 eFt),
- ÁFA bevételek (213 017 eFt).

A bevétel emelkedése döntően a szolgáltatások 41,6%-os növekedése, másrészt az innovációs törvény által lehetővé tett innovációs járulék szerzésével, valamint az egyéb bevételek emelkedésével függ össze, illetve indokolható.



Tárgy évben befolyt felhalmozási és tőke jellegű bevétel (316 151 eFt):

- Ingatlanértékesítésből (313 356 eFt),
 - Szanatórium értékesítése (205 millió Ft)
 - Székesfehérvár, Gyümölcs u. 1.-4. sz. (2007 re áthúzódó vételár: 21,1 millió Ft)
 - Mosonmagyaróvár (összesen: 58,7 millió Ft)
 - Győr (24,5 millió Ft)
 - Egyéb ingatlan értékesítés (telekigazítás, 4 millió Ft)
- feleslegessé vált gépek, berendezések, valamint jármű értékesítésével (2 795 eFt) kapcsolatosan keletkezett.

Átvett pénzeszközök

Egyetemünk működési és felhalmozási célú pénzeszköz állománya 2007. évben, 2006-hoz képest 37%-al növekedett.

Részaránya az összes bevételen belül 2006. évről (13,33 %) 15,17 %-ra nőtt, mely szintentartónak nevezhető.

A következő táblázatban részletesen bemutatásra kerül, hogy milyen forrásból, mekkora összegek kerültek átvételre e jogcímen 2006. és 2007. években.

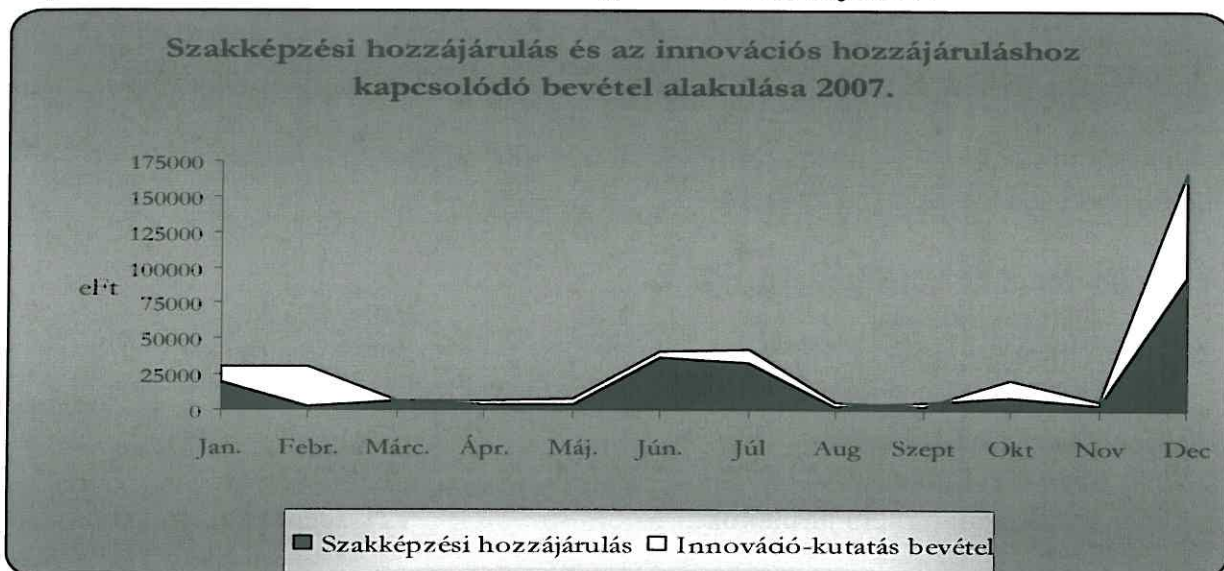
Átvett pénzeszközök állományának alakulása

adatok e Ft-ban

Megnevezés	2006. év	2007. év	Változás %-ban
PHARE	1 674	0	0,0
Esélyt a tanulásra	3 429	0	0,0
PEA	4 000	0	0,0
KAC	4 800	0	0,0
NKA	4 895	0	0,0
ROP	17 136	0	0,0
KKK	1 221	104 434	8553,2
OM	0	28 109	0,0
Egyéb belföldi forrás	0	129 487	0,0
RET tudásközpont	45 498	233 936	514,2
BURSA ösztöndíj	46 347	48 903	105,5
FVM	49 335	0	0,0
GVOP	95 940	39 846	41,5
OMFB	107 116	50 533	47,2
NKFP	111 567	80 388	72,1
EU szervezetek	125 911	182 180	144,7
Vállalkozások	186 405	222 687	119,5
HEFOP	215 731	476 633	220,9
K+F és egyéb pályázatok	218 952	89 308	40,8
Összesen	1 239 957	1 697 944	136,9

Látható, hogy tömegében a legnagyobb részt képviseli a pénzeszközök között a HEFOP támogatás. Hasonló nagyságrenddel bír a RET-ből és a vállalkozásoktól származó pénzeszköz is, mértéke a 2006. évi összeghez képest közel a duplájára emelkedett. Szintén jelentős tétel az EU szervezetektől pályázat útján befolyó pénzeszköz nagysága, ami ez előző évhez képest 45%-al növekedett.

A pályázati lehetőségek mellett intézményünk Karai, szervezeti egységei éltek a törvényi változások nyújtotta lehetőségekkel. Jelentős bevétel mutatható ki a szakképzési hozzájárulás (2001. évi LI. törvény, gyakorlati képzésfejlesztési támogatás), valamint az innovációs járulék (2003. évi XC. törvény, kutatási tevékenység finanszírozása) területén, melynek 2007. éves alakulását az alábbi diagrammban mutatjuk be.



Az alábbi táblázat más összefüggésben mutatja az átvett pénzeszközök alakulását (a támogatásértékű bevétel, és a pénzeszköz átvétel, megbontva működési, és felhalmozási részre).

Átvett pénzeszközök összetétele

adatok e Ft-ban

Megnevezés		2007.12.31		
Előző évi előirányzat maradvány átvétele		72 011		
Támogatásértékű bevétel	Működési célú	Központi ktgvet. szervtől	80 857	
		Központi ktgvet. EU	146 392	
		Központi ktgvet. HEFOP	41 933	
		Központi ktgvet. ROP	2 788	
		Fejezeti kezelésű előirányzathoz	2 519	
		Elkülönített állami pénzalapból	366 949	
		Önkormányzattól	1 921	
		Összesen	643 359	
	Felhalmozási célú	Központi ktgvet. EU	22 351	
		Központi ktgvet. HEFOP	434 700	
		Elkülönített állami pénzalapból	160 377	
		Összesen	617 428	
	Pénzeszköz átvétel	Működési célú	Vállalkozásoktól	4 074
			Háztartásoktól	5 732
Nonprofit szervezetektől			36 433	
Külföldről			94 269	
Összesen			140 508	
Felhalmozási célú		Vállalkozásoktól	222 687	
		Nonprofit szervezetektől	1 950	
		Összesen	224 637	
Átvett pénzeszköz összesen		1 697 944		

2.2.3. Behajtási problémák, a behajtás érdekében tett intézkedések, behajthatatlan követelések állománya

A vevői követelés állományunk az előző évhez viszonyítva jelentős mértékben nem változott, 2007. december 31-én 178 473 e Ft volt (melyek bérleti díj bevételek, kutatás-fejlesztési bevételek, továbbszámolt kiadások, stb.).

Rendszeresen felülvizsgáljuk a vevői kintlévőségek állományát, az elmaradt fizetési kötelezettségek teljesítésének érdekében fizetési felszólításokat küldünk részükre.

Behajthatatlannak minősített követelés állományunk 2007. december 31-én nem volt.

2.3. Előirányzat maradvány

2.3.1. A 2006. évi előirányzat-maradvány alakulása, főbb felhasználási jogcímei.

Egyetemünk 2006. évi kiadási megtakarítása 656 694 eFt, a bevételi lemaradás 519 432 e Ft volt, költségvetési tartalék 137 262 eFt.

2006. év végén fennálló kötelezettségeink:

- szállítói tartozás: 842 944 e Ft
- APEH tartozás: 403 224 e Ft

Kiadási megtakarítás összetevői:

- személyi juttatások: 15 500 e Ft
- munkaadót terhelő járulékok: 121 762 e Ft

Előirányzat maradványok keletkezésének oka

- pályázati pénzeszközök 2006 és 2007. évi támogatási keretének 2006. december végén történő jóváírása (MÁK által),
- költségtérítéses képzésekből befolyt bevételek,
- szakképzési hozzájárulások,
- innovációs díjak.

Maradvány felhasználása:

- Belső adósságállomány rendezésére
- APEH tartozás
- K+F pályázatokhoz

2.3.2. A 2007. évi előirányzat-maradvány alakulása, összetétele, keletkezésének okai

Egyetemünk 2007. évi kiadási megtakarítása 568 621 eFt, a bevételi lemaradás 526 563 eFt volt, költségvetési tartalék 42 058 eFt.

2007. év végén fennálló kötelezettségeink:

- szállítói tartozás: 1 118 794 eFt

Kiadási megtakarítás összetevői:

- dologi kiadások: 42 058 eFt

Előirányzat maradvány keletkezésének oka

- Belső adósságállomány -198 880 eFt
- K+F maradvány 111 591 eFt

Előirányzat-maradvány képzési kötelezettség teljesítése

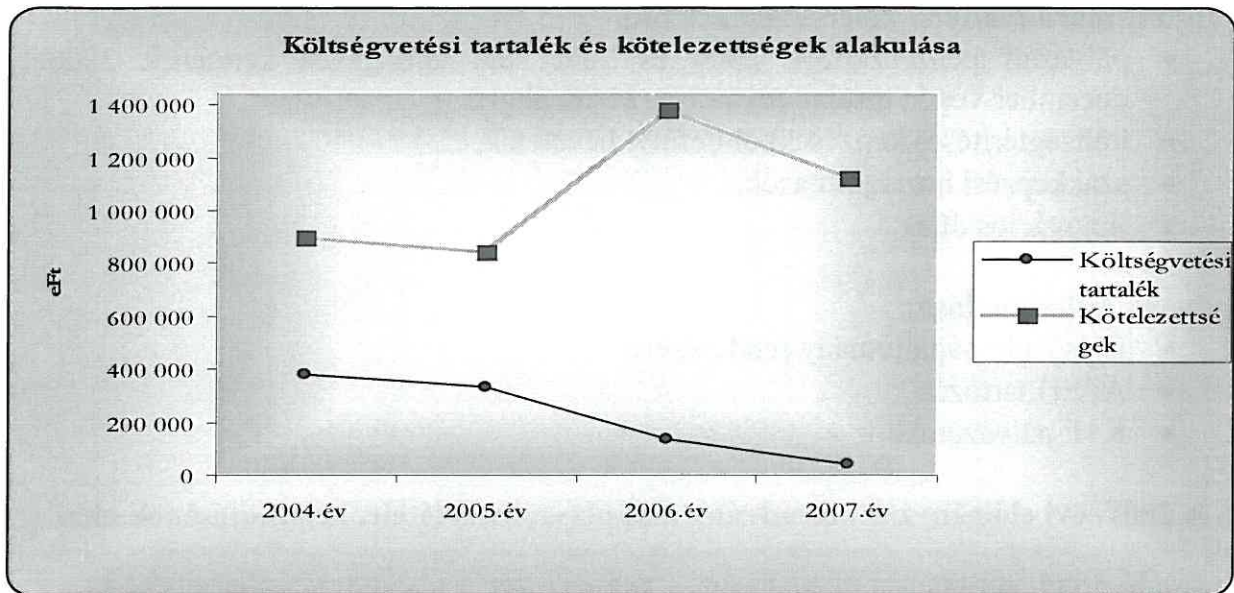
Intézményünk részére felügyeleti szervünk, 250 000 eFt 2007. december 31-i maradványt írt elő.

A felügyeleti szerv által kormányhatározat alapján előírt maradványképzési kötelezettségét intézményünk 16,82 %-ban teljesítette, jelentősen elmaradva az előző évihez képest. Elszámolási számlákon rendelkezésre álló összeg 2007. december 31-én 58 400 eFt, míg 2006. december 31-én 155 287 eFt.

A költségvetési tartalék és a kötelezettség állomány alakulását az alábbi táblázatban és diagrammban mutatjuk be.

Költségvetési tartalék és kötelezettségek alakulása

Megnevezés	adatok eFt-ban			
	2004.év	2005.év	2006.év	2007.év
Költségvetési tartalék	383 059	332 106	137 262	43 415
Kötelezettségek	899 267	847 125	1 384 854	1 123 876
Hiány	516 208	515 019	1 247 592	1 080 461
Hiány növekedése %-ban	-13,00	-0,23	142,24	-13,40
Kötelezettség változása %-ban	41,18	-5,80	63,48	-18,85



3. Egyéb

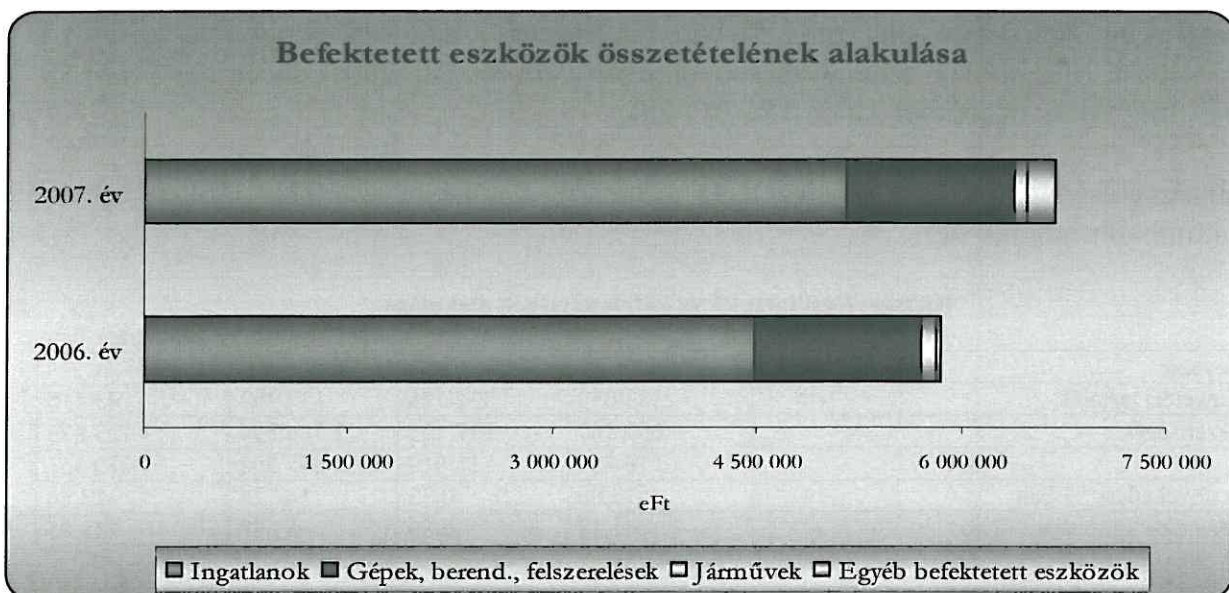
3.1. Gazdálkodás és vagyonváltozás összefüggései, az intézményi vagyon állományváltozásának értékelése, a 2007. évben végrehajtott kincstári vagyonhasznosítások bevétele és felhasználása.

A Nyugat-Magyarországi Egyetem 2007. december 31-i fordulónappal összeállított mérlegét a 3. sz. melléklet tartalmazza.

Egyetemünk mérleg főösszege 12,17 %-os növekedést mutat, melynek főbb összetevői:

- Ingatlanok jelentős állománynövekedése (közel 600 millió Ft) a végrehajtott beruházások és felújítások következtében,
- Gépek, berendezések, felszerelések több mint 216 millió Ft-os állomány növekedése,
- Valamint a vevői követelések állományának növekedése, mely több mint 67 millió Ft (jellemzően az év végén kiszámlázott innovációs díjakhoz kapcsolódik).

A befektetett eszközök állománya 2006. évhez viszonyítva, 835 millió Ft-al növekedett, melynek összetételét a következő diagramm szemlélteti.



Befektetési tükrök segítségével jellemezzük az immateriális javak és tárgyi eszközök könyv szerinti értékének alakulását.

Immateriális javak, tárgyi eszközök bruttó értékének változása (Befektetési tükrő)

adatok eFt-ban

Befektetett eszköz megnevezése	Bekerülési érték				
	Nyitó	Növekedés	Csökkenés		Záró
			Értékesítés	Egyéb csökkenés	
I. Immateriális javak					
Immateriális javak	155 844	41 659		1 097	196 406
Immateriális javak értékhelyesbítése					
II. Tárgyi eszközök					
Ingatlanok és kapcsolódó vagyoni értékű jogok	5 386 093	828 579	84 527		6 130 145
Műszaki berendezések gépek járművek	3 489 722	504 126		27 121	3 966 727
Egyéb berendezések felszerlések járművek	356 703	24 958		6 339	375 322
Tárgyi eszközök értékhelyesbítése					
ÖSSZESEN	9 388 362	1 399 322	84 527	34 557	10 668 600

Immateriális javak, tárgyi eszközök halmozott értékcsökkenése (Befektetési tükrő)

adatok eFt-ban

Befektetett eszköz megnevezése	Halmozott értékcsökkenés				
	Nyitó	Növekedés		Csökkenés	Záró
		Terv szerinti	Terven felüli		
I. Immateriális javak					
Immateriális javak	129 823	20 716		1 097	149 442
Immateriális javak értékhelyesbítése					0
II. Tárgyi eszközök					0
Ingatlanok és kapcsolódó vagyoni értékű jogok	898 416	115 058		28 996	984 478
Műszaki berendezések gépek járművek	2 294 882	461 977		29 125	2 727 734
Egyéb berendezések felszerlések járművek	242 319	35 568		6 339	271 548
Tárgyi eszközök értékhelyesbítése					0
ÖSSZESEN	3 565 440	633 319	0	65 557	4 133 202

Az eszköz oldalon végbement jelentős állománynövekedés a forrás oldal összetételének változását eredményezte, mindezt néhány mutató segítségével érzékeltetjük.

		2004	2005	2006	2007
Tőkeerősség=	$\frac{\text{Saját tőke}}{\text{Összes forrás}}$	72,05	76,39	75,95	81,22

A tőkeerősség mutatója az előző évhez viszonyítva 5,27 % ponttal növekedett, melyet a tárgyi eszköz állományváltozása, a saját tőke növekedése eredményezett.

Intézményünk költségvetési tartaléka az előző évhez képest harmadára csökkent, továbbra sem (mint az előző években) nyújt fedezetet a fennálló kötelezettség teljesítésére.

Tartalékok aránya=	$\frac{\text{Tartalék}}{\text{Összes forrás}}$	8,24	5,94	2,19	0,60
--------------------	--	------	------	------	------

3.2. A költségvetési intézmény vállalkozási tevékenységének bemutatása

Intézményünk 2007. évben vállalkozási tevékenységet nem végzett.

3.3. Költségvetésből kiszervezett tevékenységek, szervezetek helyzete

2007 év során a következő tevékenységek „szervezetek”, tevékenységek kerültek kiszervezésre a költségvetésből.

- **Diákhotel üzemeltetése:** a soproni Karok kollégiumi szálláshelyeinek növelése, valamint a szálláshely színvonalának emelése miatt, PPP-s beruházás keretében került sor a diákhotel építésére, melynek átadása 2007. év elején megtörtént. Az üzemeltetési feladatok ellátására alakult az Universitas Fidelissima Kft.
- **Soproni Karok kollégiumainak üzemeltetése:** az Intézmény igazgatásával működő kollégiumok üzemeltetési feladatainak ellátását a Kft. vette át, ezen túlmenően ellátja a kollégiumok feltöltését, a kollégiumi díjak beszedését, és a szabad kapacitások értékesítését.
- **PPP-s beruházások üzemeltetési feladatainak ellátása:** az Intézmény soproni Karainál végzett infrastrukturális PPP-s beruházásokat érintő épületek, valamint a soproni Karok üzemeltetési feladatait – amelybe a takarítás, üzemfenntartás és az ehhez kapcsolódó feladatok, az objektum őrzés-védelem feladatai – 2007. szeptember 1-jétől – kiszervezésre került az Universitas Fidelissima Kft-be.

3.4. Az intézmény alapítói/vagyonkezelői felügyelete alá tartozó alapítványok, közalapítványok, közhasznú társaságok, gazdasági társaságok tekintetében.

Egyetemi alapítású alapítvánnyal intézményünk nem rendelkezett.

2007. év folyamán saját bevétel terhére 3 gazdasági társaság megalapítására került sor, melyek az alábbiak:

Universitas Fidelissima Kft. (Sopron)

A NyME Szenátusa 2007. január 24-én kelt Alapító Okirattal, 100 %-os egyetemi tulajdonosi szerkezet mellett megalapította, az Universitas Fidelissima Kft.-ét, a kollégiumi, diáktotthoni és az ezekkel kapcsolatos komplex üzemeltetési feladatok ellátása céljából. Törzstőke nagysága 3 millió Ft, forrása saját bevétel.

A soproni székhelyű Karok, a kollégiumi férőhely kapacitását és az elhelyezés színvonalát növelve, a levelező képzésben résztvevő hallgatók szálláshely igényét kielégítve, továbbá a nyári időszakban Sopron és környéke idegenforgalmát kihasználva szálláshely szolgáltatás nyújtásával egyidejűleg, az üzemeltetését üzleti alapokra kívánta helyezni. Céljai között a létesítmény eredményes, színvonalas és hatékony működtetése, valamint a beruházásban rejlő további üzleti lehetőségek minél jobb kiaknázása szerepelt.

A Kft üzemelteti a Nyugat-magyarországi Egyetem:

- Fekete Zoltán Kollégiumának Új és Régi Kollégium épületét,
- Machatsek Gyula Kollégiumot,
- Soproni Egyetemi Diákhotelet,

továbbá a kollégiumok ügyrendje alapján biztosítja a kollégiumi férőhelyek feltöltését és a kollégiumi díjbevételek beszedését, valamint tevékenysége 2007. szeptember 1-től, az oktatási épületek üzemeltetésére is kiterjed.

Pannon Famulus Kft. (Győr)

A Gazdasági Tanács támogató véleményének figyelembevételével a NyME Szenátusa 2007. február 27-i ülésén jóváhagyta a Pannon Famulus Kft. alapítását 100 %-os egyetemi tulajdonosi szerkezet mellett. Törzstőke nagysága 30 millió Ft, forrása saját bevétel.

Az alapítás célja, a Apáczai Csere János Karon tanuló turizmus- vendéglátó szakos hallgatók gyakorlati képzőhelyének kialakítása, a kollégium és szálloda piaci alapon történő üzemeltetése, a hallgatók segítségével.

Nyugat-magyarországi Egyetem Kooperációs Kutatási Központ Nonprofit Kft.

A Gazdasági Tanács támogató véleményének figyelembevételével a NyME Szenátusa 2007. decemberi ülésén jóváhagyta a Nyugat-magyarországi Egyetem Kooperációs Kutatási Központ Nonprofit Kft. alapítását 100 %-os egyetemi tulajdonosi szerkezet mellett. Törzstőke nagysága 3 millió Ft, forrása saját bevétel.

A KKK megalapításának célja elsősorban a környezetvédelem, környezeti erőforrás-gazdálkodás területén olyan innovatív tevékenység folytatása volt, amelynek eredményei hasznosak a megrendelő ipari partnereknek, egyúttal beépíthetők az egyetemi képzésbe. KKK konstrukció sikerességét bizonyítja az a tény, hogy 2007. október 17-én megjelent a Gazdaságfejlesztési Operatív Program pályázati felhívása (GOP-2007-1.1.2.), amely a Kooperációs Kutatási Központok és Regionális Egyetemi Tudásközpontok megerősítését tűzte ki célul, a meglévő KKK modell alapján.

3.5. Dolgozók lakásépítésének, vásárlásának támogatására fordított kölcsön összege, kölcsönben részesítettek száma

2000. január 1-jével létrejött a Nyugat-Magyarországi Egyetem, melynek jogelőd intézményei OTP lakásépítési-vásárlási számlával rendelkeztek. Ezek összevonására az elmúlt években nem került sor, továbbra is az adott jogelőd Karok dolgozóinak lakásépítését, lakás vásárlását segíti elő.

Intézményünk a jogelődök révén négy lakásépítési alapszámlával rendelkezik, melyek tárgy időszaki pénzforgalmát az alábbi táblázatban mutatjuk be.

Lakásépítési alap

adatok e Ft-ban

Megnevezés	Nyitó	Forgalom		Egyenleg
		Növekedés	Csökkenés	
Soproni Karok	4 827	1 500	1 989	4 338
AK	2 734	0	1 509	1 225
MÉK	2 952	1 000	1 225	2 727
GEO	0	0	0	0
NYME összesen	10 513	2 500	4 723	8 290

3.6. Európai Uniós programok keretében elvégzett vagy megkezdett feladatok és ezekkel kapcsolatos ráfordítások

Egyetemünk széleskörű pályázati tevékenységét jelzi a devizában lebonyolódó nemzetközi támogatási programok száma, melyek pénzforgalma a Magyar Államkincstárnál vezetett elkülönített deviza számlákon, valamint az Erste Bank Rt-nél vezetett deviza számlán bonyolódik. Ezen programok tárgy időszaki bevételeinek és kiadásainak alakulását az alábbi táblázat tartalmazza.

Devizaszámlák forgalma

adatok EUR-ban

Megnevezés	Támogatási program célja	2007 évi nyitó	2007-ben beérkezett támogatás, bevétel	2007. évi kiadás	2007. évi záró egyenleg
KNOWOODNET LEONARDO program	oktatás	4 569,78	46,39	15,00	4 601,17
Socrates/Erasmus program	oktatás	33 924,97	17 175,45	51 013,37	87,05
CETRA program	oktatás	4 915,83	740,78	5 503,61	153,00
MATRURE AT/06/B/F/PP	oktatás	7 355,88	22,51	7 104,31	274,08
Leonardo NET-Is	oktatás	0,00	8 854,10	6 215,50	2 638,60
LEONARDO GI-INDEED	oktatás	3 508,23	7 146,30	5 310,47	5 344,06
Be-MINERAC-ODL	oktatás	3 316,94	6 036,29	9 353,23	0,00
REVE REAL Virtual Erasmus	oktatás	183,08	5 604,94	5 252,39	535,63
NATURE-GIS	oktatás	16 390,01	161,69	1 832,81	14 718,89
Land Valuation Training	oktatás	7 600,20	8 560,86	8 092,16	8 068,90
VENUS	oktatás	4 956,27	7 474,22	8 124,62	4 305,87
eduGI 12/2005-3866	oktatás	7 890,04	30,18	7 816,78	103,44
VM-BASE 229616-CP-1-2006-BE-MINERVA -M	oktatás	0,00	6 542,31	2 019,36	4 522,95
WAREMA	oktatás	0,00	4 968,60	11,89	4 956,71
INTERREG III.C Operation	rendezvény szervezés	39,88	115 804,92	40 772,74	75 072,06
LEONARDO HU/05/PL/202	oktatás	245,71	28 616,82	16 594,39	12 268,14
NETBIOCOF	kutatás	12 730,09	94,98	12 373,07	452,00
Összesen		107 626,91	217 881,34	187 405,70	138 102,55

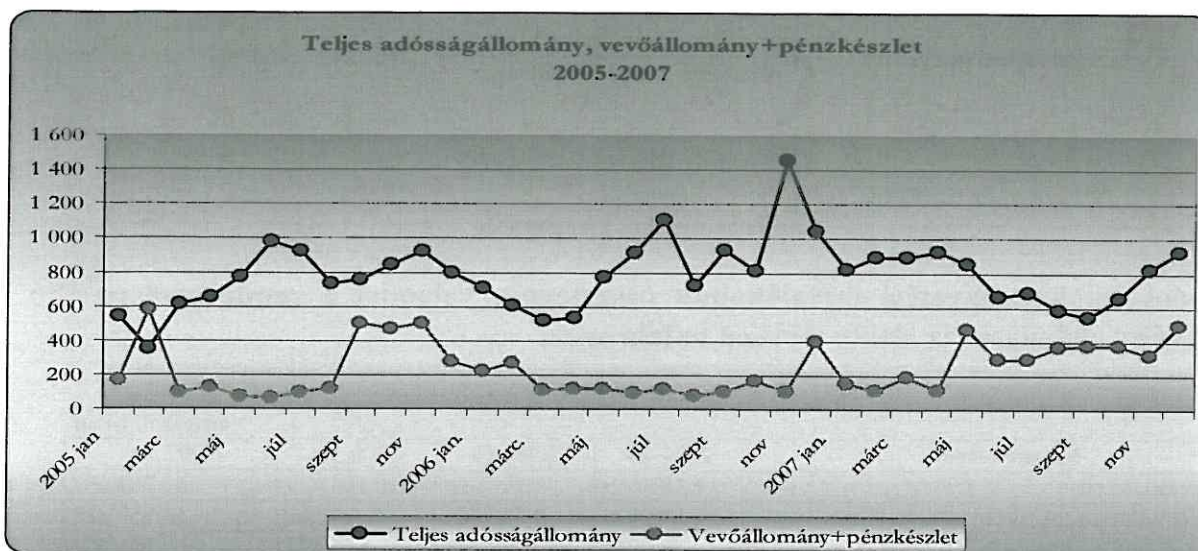
Devizaszámlák 2007. évi kiadásai

adatok EUR-ban

Megnevezés	Személyi juttatások, és járulékai	Ösztöndíj	Dologi, folyó	Beruházás	Összesen
Leonardo program 2007	0,00	0,00	15,00	0,00	15,00
Socrates/ Erasmus	0,00	49 591,00	1 422,37	0,00	51 013,37
CETRA	4 031,57	0,00	1 472,04	0,00	5 503,61
MATURE AT/06/B/F/PP-158303-FINAL1	5 547,93	0,00	1 556,16	0,00	7 104,09
Leonardo NET-IS	5 687,15	0,00	528,35	0,00	6 215,50
LEONARDO GI-INDEED	2 316,70	0,00	2 993,77	0,00	5 310,47
Be-MINERVA-ODL	0,00	0,00	9 353,23	0,00	9 353,23
REVE REAL Virtual Erasmus	2 646,76	0,00	2 605,63	0,00	5 252,39
NATURE-GIS	1 156,46	0,00	676,35	0,00	1 832,81
Land Valuation Training	1 859,85	0,00	6 232,31	0,00	8 092,16
VENUS	3 352,38	0,00	4 772,24	0,00	8 124,62
eduGI 12/2005-3866	3 368,26	0,00	3 982,24	466,28	7 816,78
WAREMA	0,00	0,00	11,89	0,00	11,89
INTERREG III.C OPERATION	0,00	0,00	25 312,02	15 460,72	40 772,74
LEONARDÓ HU/05/PL/202	0,00	16 399,00	195,39	0,00	16 594,39
VM-BASE	507,17	0,00	1 512,19	0,00	2 019,36
NETBIOCOF	0,00	0,00	12 373,07	0,00	12 373,07

4. A költségvetési év gazdálkodásának általános értékelése

A vizsgált időszakot összevetve az előző év azonos időszakával, megállapítható, hogy a tendencia 2007 évben ellenkező irányú. 2006-ban folyamatosan nyílt az olló, ezzel szemben 2007. szeptemberig fokozatosan zárult, majd az adósságállomány növekedésével ismét nyíltni kezdett.



Egyetemünk az előző évekhez hasonlóan az idei évben is folyamatosan likviditási problémával küzdött, melynek főbb összetevői:

- Az év elején a fizetőképesség megóvása érdekében tett lépések alig éreztették hatásukat. (Tartalékképzés)
- 2006. évről áthúzódó APEH halasztási engedély (403 224 eFt), a 2006. évet terhelő megbízási díjak és járulékaiknak (134 967 eFt) kifizetése, a 2006. december 31-ével fennálló 842 944 eFt szállítói kötelezettség állomány,
- PPP programok belépése illetve év végére teljeskörűvé válása,
- A felügyeleti szerv által - kormányzati intézkedés alapján - előírt maradványképzési kötelezettség (250 millió Ft) az év során egyre súlyosbodó pénzügyi helyzetet csak tetézte.

Az elmúlt években végrehajtott pénzügyi megszorító intézkedések sajnos nem állították meg intézményünk eladósodását, melyet jelentős mértékben befolyásolt még:

- a pályázatok utófinanszírozása, az ütemezett (támogató által megígért) pályázati támogatások nem kerültek jóváírásra, (2007. év végén kb. 400 millió Ft)
- tervezett ingatlanértékesítés meghiúsulása (eredménytelen árverés, Móvár Fekete Sas)

Intézményünk kötelezettség (szállítói) állományának összetételének változását az alábbi táblázat tartalmazza.

Lejáratidő	2006. év	2007. év	Eltérés	Változás %-ban
Határidőn belüli	208 344	449 986	241 642	115,98
001-030	227 646	232 613	4 967	2,18
061-060	100 241	166 047	65 806	65,65
061-090	38 412	46 581	8 169	21,27
Átütemezett	268 301	223 567	-44 734	-16,67
Összesen	842 944	1 118 794	275 850	32,72
APEH tartozás	403 224	0	-403 224	-100,00
Mindösszesen	1 246 168	1 118 794	-127 374	-10,22

Egyetemünk likviditási pozíciója a fentiekben felsorolt tényezők miatt szinte elérte a 2003. évi mélypontot, melyet az alábbi mutatók és diagramm is érzékeltet (lásd *Likviditási mérleg 3. sz. melléklet*).

Likviditási ráta	$\frac{\text{forgóeszköz állomány}}{\text{rövid lejáratú kötelezettség}}$	2006. év	2007. év
		32,2%	29,0%
Likviditási gyorsráta	$\frac{\text{forgóeszköz állomány} - \text{készletek}}{\text{rövid lejáratú kötelezettség}}$	2006. év	2007. év
		29,1%	25,3%
Pénzeszköz likviditás	$\frac{\text{pénzeszköz állomány} - \text{idegen pénzeszk.}}{\text{azonnal esedékes kötelezettség}}$	2006. év	2007. év
		11,9%	5,0%

Intézményünk **költségvetési tartalékának** összetevőit, valamint a **rendelkezésre álló maradvány** alakulását az alábbi táblázat tartalmazza.

Előirányzat-maradvány alakulása

adatok:eFt-ban

Megnevezés	2004. év	2005. év	2006. év	2007. év
Kiadási előirányzat	8 185 065	9 957 010	10 156 675	11 722 459
Kiadási előirányzat teljesítése	7 802 125	9 780 803	9 499 981	11 153 838
Kiadási megtakarítás vagy túllépés	382 940	176 207	656 694	568 621
Bevételi előirányzat	8 185 065	9 957 010	10 156 675	11 722 459
Bevételi előirányzat teljesítése	8 185 183	10 112 909	9 637 243	11 195 896
Bevételi lemaradás vagy túllépés	118	155 899	-519 432	-526 563
Költségvetési tartalék	383 058	332 106	137 262	42 058
Kötelezettségek	896 731	892 357	1 384 854	1 219 889
Vevői követelések	86 659	108 562	175 772	178 473
Felhasználható maradvány	-427 014	-451 689	-1 071 820	-999 358

Cash flow kimutatás

adatok eFt-ban

Megnevezés	2006	2007
I. Szokásos tevékenységből származó pénzeszköz változás (Működési cash flow)	1 033 083	723 771
1 Adózás előtti eredmény +/-	137 262	42 058
2 Elszámolt amortizáció+	416 512	567 762
3 Elszámolt értékvesztés és visszairás +/-	0	0
4 Céltartalék képzés és felhasználás különbözete +/-	0	0
5 Befektetett eszközök értékesítésének eredménye +/-	232 484	261 095
6 Szállítói kötelezettség változása +/-	252 183	280 902
7 Egyéb rövidlejáratú kötelezettség változása +/-	101 628	-422 639
8 Passzív időbeli elhatárolások változása +/-	-32 909	7 843
9 Vevőkövetelés változása +/-	-67 210	-2 701
10 Forgóeszközök (vevő és pénzeszköz nélkül) változása +/-	-577	-10 939
11 Aktív időbeli elhatárolások változása +/-	-6 290	390
II. Befektetési tevékenység cash flow-ja	-804 746	-687 066
1 Befektetett eszköz eladása	256 384	316 151
2 Befektetett eszköz beszerzése	1 061 130	1 003 217
3 Kapott osztalék	0	0
III. Finanszírozási tevékenység cash flow-ja	2 113	60 475
1 Hitel felvétel	0	0
2 Hitel törlesztés	0	0
3 Véglegesen átadott pénzeszköz -	0	-36 000
4 Egyéb hosszú lejáratú kötelezettségek változása +/-	2 113	96 475
5	0	0
IV. Vállalkozási cash flow	230 450	97 180

5. Egyéb az intézmény által lényegesnek tartott információk

A Nyugat-Magyarországi Egyetem 2007. évi gazdálkodását –az előző évekhez hasonlóan – súlyos likviditási nehézségek jellemezték. A belső adósság terén lényeges szerkezeti változás következett be, a karok kötelezettségállománya jelentősen csökkent, míg egyetemi nagy programokhoz kapcsolódó tartozások állománya (PPP, HEFOP, Felújítási Tartalék) rendkívüli mértékben növekedett.

Az egyetemi gazdasági folyamatok közül továbbra is kedvező a jelentős vagyongyarapódás, a saját bevételek (jellemzően innovációs, K+F tevékenység eredményeként) emelkedése. A pályázati pénzek meghatározó hányada kizárólag eszközbeszerzésre fordítható; a vásárolt gépek, berendezések és a meglévő használt infrastruktúra fenntartásához, működtetéséhez nem vagy csekély mértékben járulnak hozzá.

Ebben a kiélezett pénzügyi helyzetben, ha egyáltalán lehet sikerről beszélni, az talán az, hogy a hallgatói juttatások és a közalkalmazotti illetmények kifizetése az év során mindig határidőre megtörtént. Ugyanez nem mondható el a munkakörbe nem tartozó juttatások (elsősorban megbízási díjak), valamint a külső óraadást végzők díjainak kifizetésére.

A felügyeleti szerv által kormányhatározat alapján előírt maradványképzési kötelezettségét (250 millió Ft) intézményünk 16,82 %-ban teljesítette (42 058 eFt), jelentősen elmaradva az előző évihez képest (137 261 eFt-hoz, közel mint 100 millió Ft-tal). Elszámolási számlákon rendelkezésre álló összeg 2007. december 31-én 58 400 eFt, míg 2006. december 31-én 155 287 eFt volt.

Egyetemünk a 2007. évet pénzforgalmi szempontból (lásd 4. sz. melléklet) 95 204 eFt negatív maradvánnyal zárta. A 2007. évi maradványt azonban már 2007. évben felvállalt jelentős kötelezettség terheli (1 118 794 eFt)

Mindez azt jelenti, hogy a 2008. év sem lesz – a költségvetési számok ismeretében sem - pénzügyi szempontból zökkenőmentes, mivel a 2008. évi eredeti „összes” (hallgatói juttatásokat, közoktatási támogatást is magába foglaló) költségvetési támogatás (7 516 653 eFt) jelentős része (14,95%) már 2007. december 31-ével elköltésre került.

Mit kell tennünk?


Az eddig is sikeres **pályázati tevékenység folytatása**, a pénzügyileg kedvező „kondíciójú” pályázatok előnyben részesítése.

A 2008. év során továbbra is – elsősorban a négy egyetemi karnak – következetes pénzügyi szigorra, fegyelemre, a forrásokhoz, lehetőségekhez igazodó költségekhez van szüksége, az Egyetem pénzügyi helyzetének stabilizálása, valamint a PPP-ből adódó kötelezettségek maradéktalan teljesítése érdekében.

Sopron, 2007. április 15.


Prof. dr. Faragó Sándor
rektor




Herczeg László
gazdasági főigazgató

Oktatók létszámának évenkénti alakulása

adatok: fő

Oktatói létszámadatok	2006.	2007.
Tanár	78	78
Docens	185	190
Adjunktus	115	110
Tanársegéd	80	76
Egyéb oktató	37	29
Összesen	495	483

AK

Oktatói létszámadatok	2006.	2007.
Tanár	7	7
Docens	25	25
Adjunktus	21	22
Tanársegéd	15	18
Egyéb oktató	5	4
Összesen	73	76

BPK

Oktatói létszámadatok	2006.	2007.
Tanár	3	4
Docens	20	24
Adjunktus	8	9
Tanársegéd	12	11
Egyéb oktató	6	4
Összesen	49	52

EMK

Oktatói létszámadatok	2006.	2007.
Tanár	20	19
Docens	34	35
Adjunktus	16	13
Tanársegéd	12	9
Egyéb oktató	9	9
Összesen	91	85

FMK

Oktatói létszámadatok	2006.	2007.
Tanár	18	20
Docens	30	31
Adjunktus	14	13
Tanársegéd	14	14
Egyéb oktató	4	4
Összesen	80	82

GEO

Oktatói létszámadatok	2006.	2007.
Tanár	4	4
Docens	20	20
Adjunktus	13	12
Tanársegéd	4	3
Egyéb oktató	2	2
Összesen	43	41

KTK

Oktatói létszámadatok	2006.	2007.
Tanár	7	6
Docens	29	28
Adjunktus	24	21
Tanársegéd	14	12
Egyéb oktató	0	0
Összesen	74	67

MÉK

Oktatói létszámadatok	2006.	2007.
Tanár	19	18
Docens	27	26
Adjunktus	19	20
Tanársegéd	9	9
Egyéb oktató	7	6
Összesen	81	79

A képzési és tudományos normatív támogatás alapját képező mutatók évenkénti alakulása

adatok: fő

Megnevezés	2006. év	2007. év	Index% 2007/2006
Egyenértékű államilag finanszírozott hallgatói létszám	6 593,0	6 324,8	95,9
Oktatói létszám összesen	495	482	97,4
Egy oktatóra jutó áll.fin.hallgató	13,3	13,1	98,5
Ebből minősített oktatók és az államilag finanszírozott képzésben résztvevő doktoranduszok száma	301	316	105,0

AK

Megnevezés	2006. év	2007. év	Index% 2007/2006
Egyenértékű államilag finanszírozott hallgatói létszám	2 002,5	1 852,0	92,5
Oktatói létszám összesen	73	76	104,1
Egy oktatóra jutó áll.fin.hallgató	27,4	24,4	88,8

BPK

Megnevezés	2006. év	2007. év	Index% 2007/2006
Egyenértékű államilag finanszírozott hallgatói létszám	1 138,3	1 011,3	88,8
Oktatói létszám összesen	49	52	106,1
Egy oktatóra jutó áll.fin.hallgató	23,2	19,4	83,7

EMK

Megnevezés	2006. év	2007. év	Index% 2007/2006
Egyenértékű államilag finanszírozott hallgatói létszám	795,3	861,5	108,3
Oktatói létszám összesen	91	85	93,4
Egy oktatóra jutó áll.fin.hallgató	8,7	10,1	116,0

FMK

Megnevezés	2006. év	2007. év	Index% 2007/2006
Egyenértékű államilag finanszírozott hallgatói létszám	637,8	640,5	100,4
Oktatói létszám összesen	80	82	102,5
Egy oktatóra jutó áll.fin.hallgató	8,0	7,8	98,0

GEO

Megnevezés	2006. év	2007. év	Index% 2007/2006
Egyenértékű államilag finanszírozott hallgatói létszám	300,3	281,3	93,7
Oktatói létszám összesen	43	41	95,3
Egy oktatóra jutó áll.fin.hallgató	7,0	6,9	98,2

KTK

Megnevezés	2006. év	2007. év	Index% 2007/2006
Egyenértékű államilag finanszírozott hallgatói létszám	953,5	931,8	97,7
Oktatói létszám összesen	74	67	90,5
Egy oktatóra jutó áll.fin.hallgató	12,9	13,9	107,9

MÉK

Megnevezés	2006. év	2007. év	Index% 2007/2006
Egyenértékű államilag finanszírozott hallgatói létszám	765,5	746,5	97,5
Oktatói létszám összesen	81	79	97,5
Egy oktatóra jutó áll.fin.hallgató	9,5	9,4	100,0

Intézményünk működésének főbb jellemzői, mutatószámok

Intézményünk működésének fontosabb jellemzői

adatok: fő, eFt

Megnevezés	2006.év	2007.év
Hallgatói átlagléttség	12 861,0	12 016,0
ebből államilag finanszírozott	8 124,0	7 664,0
Oktatók száma (fő)	495,0	483,0
Minősített oktatók száma (fő)	234,0	246,0
Intézményi költségvetési támogatás összesen (E Ft)	6 044 565,0	7 047 663,0
Egy hallgatóra jutó állami támogatás összege (E Ft)	470,0	586,5
Egy államilag finanszírozott hallgatóra jutó állami támogatás összege (E Ft)	744,0	919,6
Egy fő teljes munkaidőben fogl. oktatóra jutó állami támogatás összege (E Ft)	12 211,2	14 591,4
Egy fő minősített oktatóra jutó állami támogatás összege (E Ft)	25 831,5	28 649,0

Oktatói-hallgatói hatékonysági mutatók

Az oktatók kiemelt hatékonysági mutatói

adatok: fő-ben

Megnevezés	Számított oktatói létszám		Egyenértékű hallgatói létszám		Egy oktatóra jutó egyenértékű hallgató	
	2006	2007	2006	2007	2006	2007
tanár	74,0	73,8			89	86
docens	177,3	180,8			37	35
adjunktus	110,6	106,8			60	59
tanársegéd	77,5	73,0			85	87
egyéb oktatók	33,0	27,5			200	230
Összesen:	472,4	461,9	6 593,0	6 324,8	14	14

Egy hallgatóra jutó bevétel

adatok eFt-ban

Megnevezés	Hallgatói létszám (fő)	2007. évben befolyt költségvetési támogatás	Működési bevétel	Bevétel összesen	Egy hallgatóra jutó működési bevétel	Egy hallgatóra jutó bevétel
AK	4 172	996 110	376 437	1 372 547	90	329
BPK	1 746	528 043	55 292	583 335	32	334
EMK	1 056	736 400	136 051	872 451	129	826
FMK	1 154	559 350	271 818	831 168	236	720
KTK	2 032	487 974	312 864	800 838	154	394
GEO	799	261 804	148 374	410 178	186	513
MÉK	1 057	878 952	179 907	1 058 859	170	1 002
Összesen	12 016	4 448 633	1 480 743	5 929 376	123	493

Egy államilag finanszírozott hallgatóra jutó költségvetési támogatás

adatok eFt-ban

Megnevezés	Államilag finanszírozott egyenértékes hallgatói létszám (fő)	2007. évben befolyt költségvetési támogatás	Egy hallgatóra jutó költségvetési támogatás
AK	1 852	996 110	538
BPK	1 011	528 043	522
EMK	862	736 400	855
FMK	641	559 350	873
KTK	932	487 974	524
GEO	281	261 804	931
MÉK	747	878 952	1 177
Összesen	6 325	4 448 633	703

Államilag finanszírozott hallgatóra jutó tanulmányi ösztöndíj, egyéb juttatások

Megnevezés	2007. évben kifizetett (eFt)				Államilag finanszírozott nappali hallgatói létszám (fő)	Egy hallgatóra jutó (eFt)			
	Tanulmányi ösztöndíj	Lakhatási támogatás	Szociális támogatás	Egyéb juttatás		Tanulmányi ösztöndíj	Lakhatási támogatás	Szociális támogatás	Egyéb juttatás
AK	84 559	7 098	40 369	38 906	4 172	20	2	10	9
BPK	26 377	5 406	26 573	25 321	1 746	15	3	15	15
EMK	50 499	9 897	33 624	51 467	1 056	48	9	32	49
FMK	46 401	5 102	18 916	44 712	1 154	40	4	16	39
KTK	63 355	9 336	25 048	40 953	2 032	31	5	12	20
GEO	23 632	378	3 274	12 127	799	30	0	4	15
MÉK	45 749	17 245	24 368	56 704	1 057	43	16	23	54
Összesen	340 572	54 462	172 172	270 190	12 016	28	5	14	22

Egy hallgatóra jutó korrigált személyi juttatás

Megnevezés	Személyi juttatás (eFt)	Járulékok (eFt)	Összes személyi juttatás (eFt)	Oktatói szolgáltatás (eFt)	Korrigált személyi kiadás (eFt)	Hallgatói létszám (fő)	Egy hallgatóra jutó korrigált személyi kiadás (eFt/fő)
AK	548 828	213 153	761 981	65 388	827 369	4 172	198
BPK	294 708	120 013	414 721	7 319	422 040	1 746	242
EMK	548 707	222 671	771 378	6 213	777 591	1 056	736
FMK	440 877	173 386	614 263	25 943	640 206	1 154	555
KTK	383 356	159 668	543 024	23 144	566 168	2 032	279
GEO	229 684	89 171	318 855	4 460	323 315	799	405
MÉK	558 247	244 793	803 040	1 424	804 464	1 057	761
Összesen	3 004 407	1 222 855	4 227 262	133 891	4 361 153	12 016	363

Egy hallgatóra jutó működési kiadás

Megnevezés	Hallgatói létszám (fő)	Működési költség (eFt)	Egy hallgatóra jutó működési költség (eFt)
AK	4 172	1 231 007	295
BPK	1 746	582 021	333
EMK	1 056	1 112 010	1 053
FMK	1 154	943 551	818
KTK	2 032	830 371	409
GEO	799	461 116	577
MÉK	1 057	1 245 532	1 178
Összesen	12 016	6 405 608	533

Egy hallgatóra jutó összes kiadás

Megnevezés	Hallgatói létszám (fő)	Összes kiadás (eFt)	Egy hallgatóra jutó kiadás (eFt)
AK	4 172	1 288 550	309
BPK	1 746	593 355	340
EMK	1 056	1 168 124	1 106
FMK	1 154	1 057 563	916
KTK	2 032	836 055	411
GEO	799	567 412	710
MÉK	1 057	1 416 394	1 340
Összesen	12 016	6 927 453	577

Bevételi hatékonyság

Államháztartáson belüli és kívüli bevételek

Megnevezés	Bevétel (eFt)			Összes bevételhez viszonyítva	
	Államháztartáson belülről	Államháztartáson kívülről	Összesen	Államháztartáson belülről (%)	Államháztartáson kívülről (%)
AK	1 028 033	392 819	1 420 852	72,35	27,65
BPK	545 301	60 131	605 432	90,07	9,93
EMK	800 302	197 905	998 207	80,17	19,83
FMK	688 141	349 794	1 037 935	66,30	33,70
KTK	486 088	375 999	862 087	56,39	43,61
GEO	300 625	167 640	468 265	64,20	35,80
MÉK	1 025 538	212 056	1 237 594	82,87	17,13
NYME összesen	4 874 028	1 756 344	6 630 372	73,51	26,49

Versenyszerűen elérhető bevétel

adatok eFt-ban

Megnevezés	Versenyszerűen elérhető bevétel*	Összes bevétel	Arány (%)
AK	424 742	1 420 852	29,89
BPK	77 389	605 432	12,78
EMK	261 807	998 207	26,23
FMK	478 585	1 037 935	46,11
KTK	374 113	862 087	43,40
GEO	206 461	468 265	44,09
MÉK	358 642	1 237 594	28,98
NYME összesen	2 181 739	6 630 372	32,91

*összetevői: működési bevétel, pályázati bevétel, szakképzési hozzájárulás, innovációs járulék

Saját bevételi fedezettség

Megnevezés	Egy hallgatóra jutó működési bevétel	Egy hallgatóra jutó működési költség (eFt)	Saját bevételi fedezettség (%)
AK	4 172	295	1 413,93
BPK	1 746	333	523,78
EMK	1 056	1 053	100,28
FMK	1 154	818	141,14
KTK	2 032	409	497,25
GEO	799	577	138,45
MÉK	1 057	1 178	89,70
Összesen	12 016	533	2 254,03

Önfinanszírozás mértéke

adatok eFt-ban

Megnevezés	Versenyszerűen elérhető bevétel	Összes kiadás	Önfinanszírozás mértéke
AK	424 742	1 288 550	32,96
BPK	77 389	593 355	13,04
EMK	261 807	1 168 124	22,41
FMK	478 585	1 057 563	45,25
KTK	374 113	836 055	44,75
GEO	206 461	567 412	36,39
MÉK	358 642	1 416 394	25,32
Összesen	2 181 739	6 927 453	31,49

Költségvetési támogatást érintő előirányzat módosítások

Adatok: eFt-ban

Megnevezés	Személyi juttatás	Munkaadókat terhelő járulékok	Dologi kiadások	Ellátottak pénzb. j.	Egyéb műk. célú tám.	Intézményi beruházás	Felújítás	Összesen
OTKA	6 323	1 349	13 133			7 810		28 615
Gyakorló Iskolák normatív támogatás	36 600	11 547						48 147
Kislétszámú szakok támogatása	300	96	434			670		1 500
Deák Ferenc ösztöndíj	596		322					918
Fogyatékkal élő hallgatók	436	121	2 553			300		3 410
Díszoklevelek	3 790		80					3 870
Deák téri épület felújítása							80 000	80 000
Szigetközben működő fenékküszöbös vízpótlás KVM	2 250	720	5 030					8 000
FVM megállapodás					36 587			36 587
Roma fiatalok támogatása			59					59
Továbbképzés támogatása	660	198	1 642					2 500
PPP támogatás			215 924					215 924
FKFP-Doktori Iskola	222	78	850		350	600		2 100
Gyakorló Iskolák normatív támogatás (ECDL)			12 489					12 489
ODR szolgáltatás postaköltsége, könyvtári dok. beszerzése			1 000					1 000
NKÖM			336					336
13. havi bérre ellátmány előrehozatal - visszavonása	116 238	37 196						153 434
Összesen:	167 415	51 305	253 852	0	36 937	9 380	80 000	598 889

Bevételeket érintő előirányzat módosítások

adatok eFt-ban

Megnevezés	Személyi juttatások	Munkaadókat terh. jár.	Dologi kiadások	Egyéb műk. c. tám.	Felhalmozási c. pénzeszk. átad.	Intéz. Beruházás	Intéz. felújítás	Összesen	Előző évi műk. célú ci-mar.	Működési bevétel	Támogatás értékű működési bevétel	Támogatás értékű felhalmozási bevétel	Egyéb felhal. célú pe. átvétel	Összesen
PPP (hozzájárulás a kollégiumi rekonstrukció bérleti díjához)	0	0	42 999		0	0	0	42 999	42 999					42 999
Intézményi kezd. előir. mód.	0	0	-33 000		33 000	0	0	0						0
Intézményi kezd. előir. mód.	0	0	-50 000		0	0	50 000	0						0
Intézményi kezd. előir. mód.	0	0	0		0	363 000	0	363 000				363 000		363 000
Intézményi kezd. előir. mód.	0	0	505 000		0	0	0	505 000			505 000			505 000
Intézményi kezd. előir. mód.	0	0	0		0	-150 000	150 000	0						0
Intézményi kezd. előir. mód.	100 000	400 000	0		0	0	0	500 000			500 000			500 000
Intézményi kezd. előir. mód.	0	0	0		0	70 000	0	70 000				70 000		70 000
Intézményi kezd. előir. mód.	0	0	-10 000		0	0	10 000	0						0
Intézményi kezd. előir. mód.	-300 000	-5	300 005		0	0	0	0						0
Intézményi kezd. előir. mód.	0	0	0		0	20 000	0	20 000					20 000	20 000
Intézményi kezd. előir. mód.	0	0	0		0	70 000	0	70 000				70 000		70 000
Intézményi kezd. előir. mód.	0	0	100 000		0	0	0	100 000		100 000				100 000
Intézményi kezd. előir. mód.						100 000		100 000				100 000		100 000
Intézményi kezd. előir. mód.	105 000	5 000				-100 000		0	0	0	0	0		0
Intézményi kezd. előir. mód.	-5 000	-240 000	245 000					110 000		110 000				110 000
Intézményi kezd. előir. mód.			7 000	-7 000		0		0						0
Intézményi kezd. előir. mód.			50 000					50 000		50 000				50 000
Intézményi kezd. előir. mód.								0						0
Intézményi kezd. előir. mód.								0						0
Intézményi kezd. előir. mód.	10 000	4 535						14 535		14 535				14 535
Intézményi kezd. előir. mód.					3 000			3 000		3 000				3 000
Összesen	-90 000	169 530	1 257 004	-7 000	36 000	373 000	210 000	1 948 534	42 999	277 535	850 000	703 000	75 000	1 948 534

Nyugat-Magyarországi Egyetem
2007. évi mérleg

adatok eFt-ban

ESZKÖZÖK	Előző év	Tárgyév	FORRÁSOK	Előző év	Tárgyév
	Állományi érték			Állományi érték	
I. Immateriális javak	27 937	46 964	1. Induló tőke	1 913 764	1 913 764
- Ingatlanok	4 487 677	5 145 667	2. Tőkeváloztások	2 849 228	3 740 792
- Gépek, berend.felszerel.	1 194 840	1 238 993	D Saját tőke összesen	4 762 992	5 654 556
- Járűűvek	114 384	103 774	Kiadási megtakarítás	656 694	568 621
- Beruházások	16 819	6 925	Bevételi lemaradás	-519 432	-526 563
- Beruházásra adott előlegek	0	3 080	Előirányzat-maradvány	0	0
II. Tárgyi eszközök összesen	5 813 720	6 498 439	I. Költségvetési tartalék összesen	137 262	42 058
- Részesedések	0	36 000	E Tartalékok összesen	137 262	42 058
- Adott kölcsönök	6 514	4 900	Egyéb hosszú lejáratu köt.	800	97 226
III. Befektetett pénzügyi eszk.	6 514	40 900	I. Hosszú lej.kötelezettség össz.	800	97 226
IV. Vagyonkezelésbe vett eszközök	0	96 930	1. Szállítók	842 944	1 118 794
A Befektetett eszközök összesen	5 848 171	6 683 233	- tárgyevi ktgve terh.szállítók	842 944	1 118 794
- Anyagok	6 237	7 107	- tárgyevet köv.évet terh.száll	0	0
- Befejezetlen termelés és félkész termékek	150	151	2. Egyéb rövid lej.köt.	469 449	46 859
- Növedék,hízó és egyéb állatok	4 710	6 308	II. Rövid lej. kötelezettség össz.	1 312 393	1 165 653
- Késztermékek	13 018	22 336	Költségvet. passzív függő elsz.	0	0
Áruk, betétdíjas göngyölegek	17 014	7 025	Költségvet. passzív átfutó elsz.	30 747	28 381
I. Készletek összesen	41 129	42 927	Nemzetk. tám. deviza elsz.	27 154	34 988
- Adósok	0	0	III. Egyéb passzív pénzügyi elsz.	57 901	63 369
- Vevők	175 772	178 473	F Kötelezettségek összesen	1 371 094	1 326 248
- Egyéb követelések	4 889	4 289	FORRÁSOK ÖSSZESEN	6 271 348	7 022 862
II. Követelések összesen	180 661	182 762			
- Pénztárak és betétkönyvek	0	0			
- Költségvetési bankszámlák	293	0			
- Elszámolási számlák	155 287	58 400			
- Idegen pénzeszközök	33 378	43 501			
IV. Pénzeszközök összesen	188 958	101 901			
- Költségvetési aktív függő elsz	477	851			
- Költségvetési aktív átfutó elsz	11939	11 188			
- Költségvetési aktív kiegy. elsz.	13	0			
V. Egyéb aktív pűgyi elszám.ő.	12 429	12 039			
B Forgóeszközök összesen	423 177	339 629			
ESZKÖZÖK ÖSSZESEN	6 271 348	7 022 862			



**Kiegészítő melléklet szöveges indoklása
a Nyugat-Magyarországi Egyetem
2007. évi beszámolójához**

Készült: Sopron, 2008. február 14.

A 249/2000. (XII.24.) kormányrendelet 40 §. (1) bekezdése értelmében az éves beszámoló „kiegészítő mellékleteit” szövegesen indokolni kell, a megadott szempontrendszer alapján.

1.) Gazdálkodás alakulásának és a gazdálkodásra ható tényezők ismertetése

A Nyugat-Magyarországi Egyetem 2007. évi eredeti bevételi előirányzatát 23,9 %-kal, míg kiadási előirányzatát 23,4 %-kal túlteljesítette. A módosított előirányzat teljesítés mindkét jogcímen elmaradt a tervezett összegtől.

Előirányzat és teljesítés alakulása 2007. december 31-ig

adatok eFt-ban

Megnevezés	Eredeti előirányzat (1/a. sz. melléklet)	Módosított előirányzat (1/b. sz. melléklet)	Teljesítés (1/c. sz. melléklet)	Eredeti előirányzat teljesítés %-ban	Módosított előirányzat teljesítés %-ban
Személyi juttatás	4 164 064	4 256 979	4 240 921	101,8	99,6
Munkaadókat terhelő járulék	1 365 712	1 708 309	1 706 783	125,0	99,9
Dologi kiadás	2 022 914	3 533 770	3 122 030	154,3	88,3
Támogatás értékű műk. kiad.	0	10 350	605	0,0	5,8
Működési célú pénze.átadás ÁHT kívül	1 031	20 618	11 000	1 066,9	53,4
Felhalm.célú pénzeszköz átadás	0	36 000	36 000	0,0	100,0
Ellátottak pénzbeli jutt.	875 064	875 064	873 577	99,8	99,8
Felújítás	11 000	301 000	195 806	1 780,1	65,1
Intézményi beruházás	597 989	980 369	967 116	161,7	98,6
Kiadás összesen	9 037 774	11 722 459	11 153 838	123,4	95,1
Költségvetési támogatás	6 448 774	7 047 663	7 047 663	109,3	100,0
Működési bevétel	1 690 000	1 967 535	2 313 027	136,9	117,6
Működési célú pénzeszköz átvétel ÁHT-n k.	474 000	474 000	140 508	29,6	29,6
Támogatás értékű műk. bev.	0	850 000	643 359	0,0	75,7
Felhalmozási célú pénzeszköz átvétel ÁHT-n k.	425 000	500 000	224 638	52,9	44,9
Támogatás értékű felhalm. bev.	0	703 000	617 428	0,0	87,8
Előirányzat pénzmaradvány átvétele	0	42 999	72 011	0,0	167,5
Előző évi maradvány	0	137 262	137 262	0,0	100,0
Bevétel összesen	9 037 774	11 722 459	11 195 896	123,9	95,5
Bevétel - Kiadás	0	0	42 058		

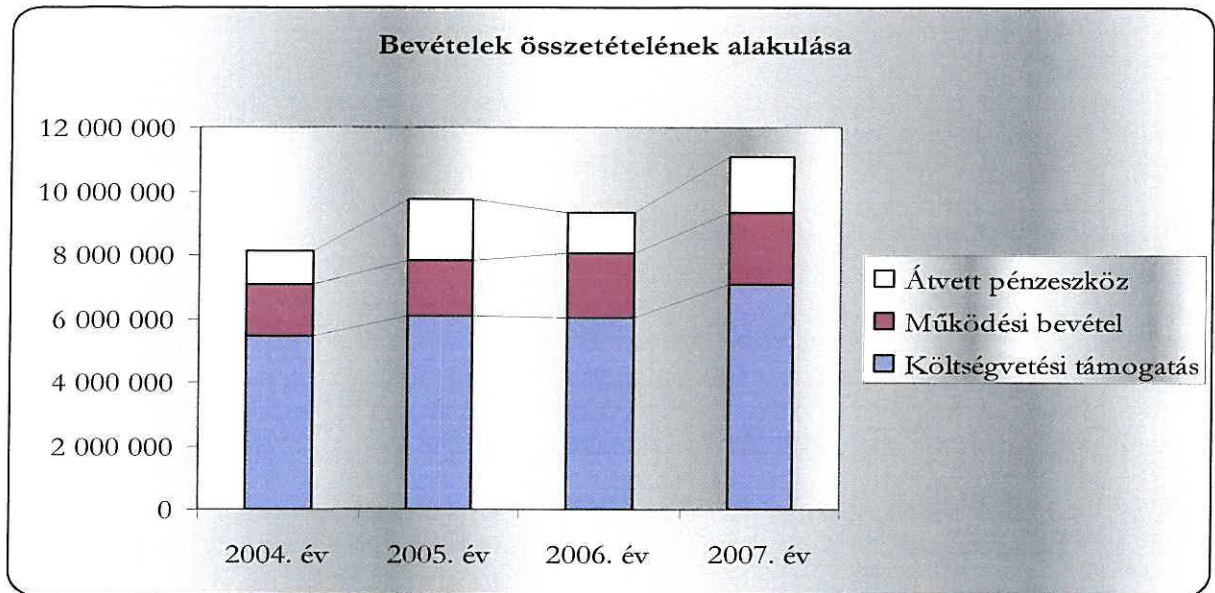
Az intézmény 2007. évben 7 047 663 eFt **költségvetési támogatásból** gazdálkodott. A támogatás mértéke a 2006. évihez képest 1 003 millió Ft-al emelkedett, amelynek meghatározó része a PPP konstrukcióhoz kapcsolódó kiadások támogatása.

Évről évre növekedett a működési bevétel nagysága, ingadozó (kiszámíthatatlan) az átvett pénzeszközök állománya.

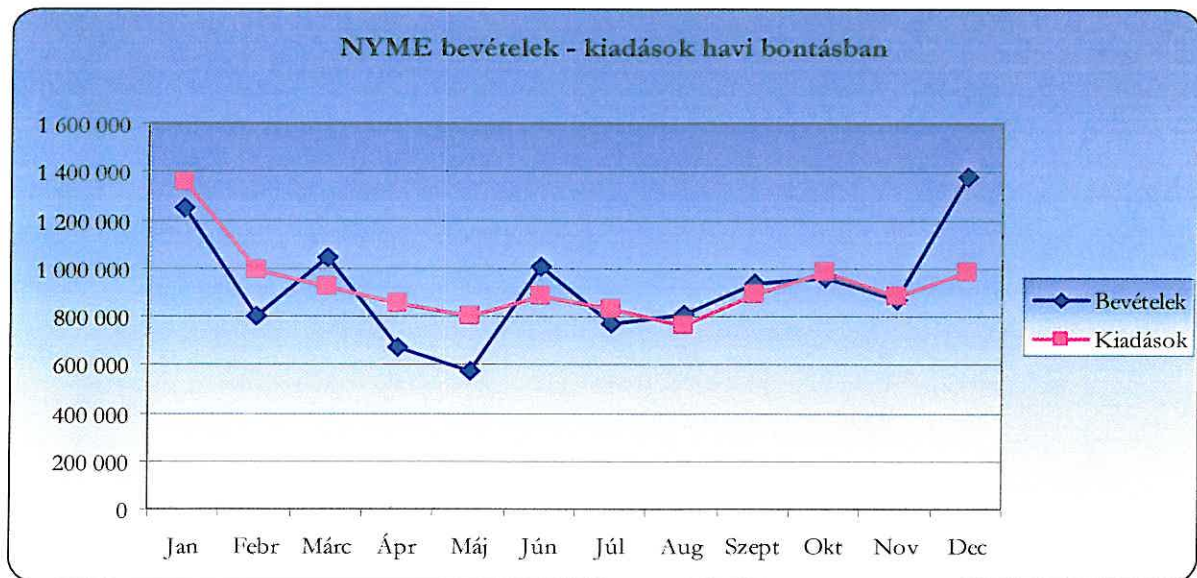
adatok eFt-ban

Megnevezés	2004. év	2005. év	2006. év	2007. év
Költségvetési támogatás	5 427 034	6 069 572	6 044 565	7 047 663
Működési bevétel	1 651 845	1 746 342	2 019 313	2 313 027
Átvett pénzeszköz	1 060 186	1 913 937	1 241 259	1 697 944
Összesen	8 139 065	9 729 851	9 305 137	11 058 634

A következő diagram a bevételek összetételének százalékos változását mutatja az előző évekhez viszonyítva, szembevetve a bevételi struktúra részarány változását.



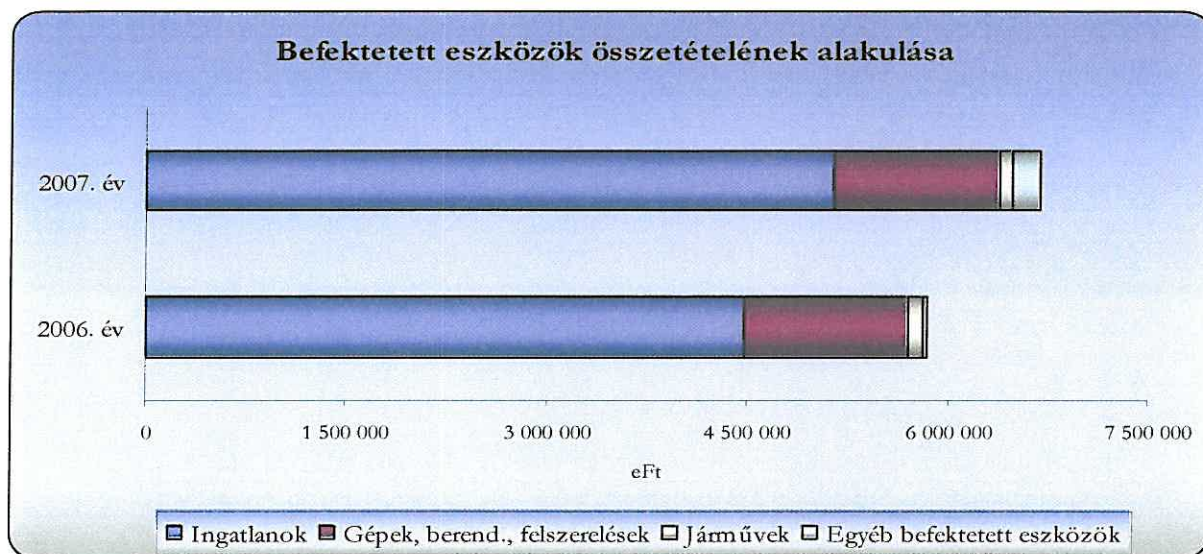
Az alábbi diagram a kiadások és a bevételek havi változását mutatja. A bevételeket figyelembe véve, a korábbi években oly jellemző szezonális nem fedezhető fel. A költségterítéses befizetések nem jelentkeznek koncentráltan, széthúzódnak a befizetések teljesítése. A januári és a decemberi hónapokat, a vállalkozói befizetések (szakképzési hozzájárulás, innovációs járulék) jellemzik. A pályázati tevékenységből származó bevételek beérkezése eloszlik a vizsgált időszakban. A január havi kiadások között az előző évi APEH tartozás kiegyenlítése szerepel.



Egyetemünk mérleg főösszege 11,98 %-os növekedést mutat, melynek főbb összetevői:

- Ingatlanok jelentős állománynövekedése (658 millió Ft) a végrehajtott beruházások és felújítások következtében,
- A befektetett pénzügyi eszközök 34 millió Ft-os növekedése, (részesedés 36 000 eFt)
- Vagyongazdálkodásba vett eszközök nagysága (96 930 eFt), az önkormányzattól kezelésbe átvett épület következtében

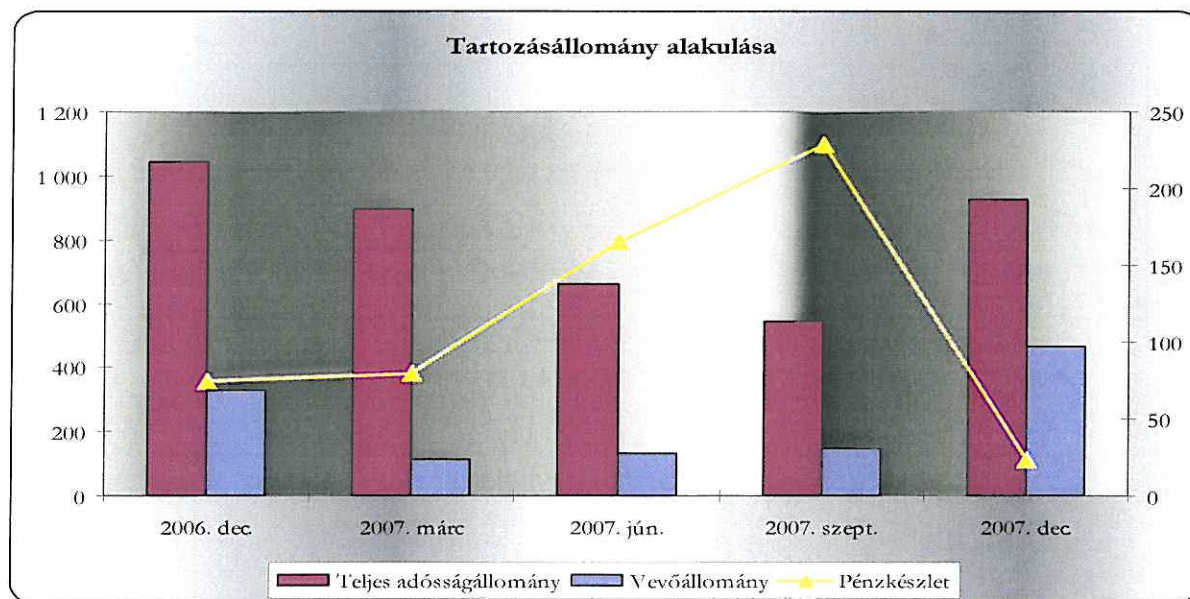
Az intézményünk 6 683 millió Ft könyvszerinti értéken nyilvántartott befektetett eszközzel rendelkezik. A befektetett eszközök növekedésének és összetételének változását az alábbi diagramm szemlélteti. Látványos mértékben növekedett az ingatlanok könyv szerinti értéke. A gépek, berendezések állománya kismértékben, az egyéb befektetett eszközök állománya nagyobb mértékben nőtt, a járművek állománya stagnál.



Tárgy évben befolyt felhalmozási és tőke jellegű bevétel összege: 540 788eFt, melynek főbb összetevői:

- Ingatlanok értékesítése (313 356 eFt),
- Felhalmozási célú pénzeszközátvétel vállalkozásoktól (222 687 eFt).

A vizsgált időszakban intézményünk szállítói tartozásállománya, vevő állománya és pénzkészlete az alábbiak szerint alakult.



2.) Ellenőrzés által megállapított jelentős összegű hibák

Az intézményi beszámoló ellenőrzése során hiba feltárására nem került sor.

3.) Számviteli politika módosítása

2007. évben a Számviteli politika módosítására nem került sor.

4.) Könyvvizsgálat

Intézményünknel a könyvvizsgálat nem kötelező, eseti jelleggel projektek elszámolásánál fordul elő.

5.) Vegyes rendeltetésű eszközök

Intézményünk vállalkozási tevékenységet nem folytat.

6.) Európai Unió támogatási programok, világbanki és egyéb támogatási programok, segélyprogramok

Intézményünk külön kormányrendeletek alapján definiált támogatási program pénzforrásokkal nem rendelkezik.

A devizában lebonyolódó nemzetközi támogatási programok jellemzik egyetemünk pályázati tevékenységét. Ezek pénzforgalma a Magyar Államkincstárnál vezetett elkülönített deviza számlákon, valamint az Erste Bank Rt-nél vezetett deviza számlán bonyolódik. E programok bevételeinek és kiadásainak alakulását az alábbi táblázat tartalmazza.

Devizaszámlák forgalma

adatok EUR-ban

Megnevezés	Támogatási program célja	2007 évi nyitó	2007-ben béeérkezett támogatás, bevétel	2007. évi kiadás	2007. évi záró egyenleg
KNOWOODNET LEONARDO program	oktatás	4 569,78	46,39	15,00	4 601,17
Socrates/Erasmus program	oktatás	33 924,97	17 175,45	51 013,37	87,05
CETRA program	oktatás	4 915,83	740,78	5 503,61	153,00
MATRURE AT/06/B/F/PP	oktatás	7 355,88	22,51	7 104,31	274,08
Leonardo NET-Is	oktatás	0,00	8 854,10	6 215,50	2 638,60
LEONARDO GI-INDEED	oktatás	3 508,23	7 146,30	5 310,47	5 344,06
Be-MINERAC-ODL	oktatás	3 316,94	6 036,29	9 353,23	0,00
REVE REAL Virtual Erasmus	oktatás	183,08	5 604,94	5 252,39	535,63
NATURE-GIS	oktatás	16 390,01	161,69	1 832,81	14 718,89
Land Valuation Training	oktatás	7 600,20	8 560,86	8 092,16	8 068,90
VENUS	oktatás	4 956,27	7 474,22	8 124,62	4 305,87
eduGI 12/2005-3866	oktatás	7 890,04	30,18	7 816,78	103,44
VM-BASE 229616-CP-1-2006-BE-MINERVA -M	oktatás	0,00	6 542,31	2 019,36	4 522,95
WAREMA	oktatás	0,00	4 968,60	11,89	4 956,71
INTERREG III.C Operation	rendezvény szervezés	39,88	115 804,92	40 772,74	75 072,06
LEONARDO HU/05/PL/202	oktatás	245,71	28 616,82	16 594,39	12 268,14
NETBIOCOF	kutatás	12 730,09	94,98	12 373,07	452,00
Összesen		107 626,91	217 881,34	187 405,70	138 102,55

7.) Közalapítványok, alapítványok által ellátott feladatok

Egyetemi alapítású alapítvánnyal intézményünk nem rendelkezik.

8.) Részesedés gazdasági társaságban.

I. Universitas Fidelissima Kereskedelmi, Szolgáltató és Üzemeltető Kft

A NyME Szenátusa 2007. január 24-én kelt Alapító Okirattal a kollégiumi, diákotthoni és az ezekkel kapcsolatos komplex üzemeltetési feladatok ellátása céljából megalapította az Universitas Fidelissima Kft-t (saját bevétel terhére), 100 %-os egyetemi tulajdonosi szerkezet mellett.

A vállalkozás elnevezése:	Universitas Fidelissima Kereskedelmi, Szolgáltató és Üzemeltető Kft
A vállalkozás rövidített neve:	Universitas Fidelissima Kft.
Székhelye:	9400 Sopron, Ady Endre u. 5.
A vállalkozás telephelye:	9400 Sopron, Baross u. 4.-6.
A társaság cégbírósági bejegyzésének napja:	2007. 02.06.
Tevékenység kezdetének napja:	2007. 02.01.
Fő tevékenység:	Ingatlankezelés
Cégjegyzékszám:	08-09-014691/4.
Jegyzett tőke:	3 000 000 Ft

II. Pannon Famulus Kft.

A Gazdasági Tanács támogató véleményének figyelembevételével a NyME Szenátusa 2007. február 27-i ülésén jóváhagyta a Pannon Famulus Kft. alapítását (saját bevétel terhére), 100 %-os egyetemi tulajdonosi szerkezet mellett.

A vállalkozás elnevezése:	Pannon Famulus Kereskedelmi és Szolgáltató Kft
A vállalkozás rövidített neve:	Pannon Famulus Kft.
Székhelye:	9022 Győr, Liszt Ferenc u. 42.
A vállalkozás telephelye:	9027 Győr, Budai u. 4-6.
A társaság cégbírósági bejegyzésének napja:	2007. 04. 04.
Tevékenység kezdete:	2007. 09. 01.
Fő tevékenység:	Szállodai szolgáltatás
Cégjegyzékszám:	08-09-014847/4.
Jegyzett tőke:	30 000 000 Ft

2007. április 4-től 2007. augusztus 31-ig terjedő időszak gazdasági eseményei a társaság fő tevékenységének előkészítéséhez kapcsolódtak, érdemi munka szeptember 1. után kezdődött.

III. Nyugat-magyarországi Egyetem Kooperációs Kutatási Központ Nonprofit Kft.

A Gazdasági Tanács támogató véleményének figyelembevételével a NyME Szenátusa 2007. decemberi ülésén jóváhagyta a NyME KKK Nonprofit Kft. Alapítását (saját bevétel terhére), 100 %-os egyetemi tulajdonosi szerkezet mellett.

A vállalkozás elnevezése:	Nyugat-magyarországi Egyetem Kooperációs Kutatási Központ Nonprofit Korlátolt Felelősségű Társaság
A vállalkozás rövidített neve:	NyME KKK Nonprofit Kft.
Székhelye:	9400 Sopron, Bajcsy-Zsilinszky u. 4.
A társaság telephelye:	9400 Sopron, Bajcsy-Zsilinszky u. 4.
A társaság cégbírósági bejegyzésének napja:	2007. 12. 29.
Tevékenység kezdete:	2008. 01.
Fő tevékenység:	Műszaki kutatás fejlesztés
Cégjegyzékszám:	08-09-015763
Jegyzett tőke:	3 000 000 Ft

9.) PPP

Intézményünk részt vett a PPP keretében meghirdetett infrastruktúra fejlesztésben.

- Diákotthon PPP, melynek keretében a befektetővel megkötött szerződés értelmében 400 férőhelyes diákotthon kerül megépítésre. Birtokba vétele 2007. februárban a hallgatók által megtörtént.
- Oktatási épületek rekonstrukciója illetve új épületek építése Sopronban, Mosonmagyaróváron, Győrben, és Székesfehérváron.

Oktatási infrastruktúra fejlesztések PPP konstrukcióban 2006-2008. években

Kar	Fejlesztések leírása	Megvalósítás időszaka	Bekerülési összeg (millió Ft)	Nyertes ajánlattevő	Beszámoló készítés időpontjában rendelkezésre álló információk
—	Baross u. 4-6. szám alatti kollégium bővítése, 400 férőhelyes emeltszintű kollégium építése	2005. szept. - 2006. szept.	2 400,00	Európai Építő Rt.	átadás megtörtént
AK	200 férőhelyes emeltszintű kollégium, valamint 120 férőhelyes, *** tanzálloda építése, üzemeltetése	2006. máj. - 2007. szept.	2 000,00	RÁBA-DOMINIUM Kft.	átadás megtörtént
	Volt Pattantyús Szakközépiskola épületének megvásárlása, felújítása, üzemeltetése	2006. jún. - szept.	1 000,00	-	átadás megtörtént
EMK	Erzsébet Kert: 8 tantermes oktatási épület építése és a környező infrastruktúra megteremtése	2006. márc. - 2007. márc.	720	STRABAG ZRt.	átadás megtörtént
FMK	Gépipari Technikum épületének megvásárlása, felújítása, anyagvizsgáló labor kialakítása	2006. márc. - 2007. márc.	660	STRABAG ZRt.	átadás megtörtént
GEO	Képző- és Konferencia Központ kialakítása (laktanya); kollégiumfejlesztés	2006. márc. - 2007. márc.	650	-	átadás megtörtént
KTK	Erzsébet utcai Campus udvarbeépítése (garázs, aula, tanterem)	2006. márc. - 2007. márc.	410	STRABAG ZRt.	átadás megtörtént
MÉK	Mosonmagyaróvár, Lucsony u-i Kutató Központ ("C" épület) felújítása	2006. márc. - 2007. márc.	370	STRABAG ZRt.	átadás megtörtént
Sopron	Sopron, "B" épület teljes felújítása, tetőtérbeépítése, vizesblokkok hozzáépítése	2006. márc. - 2007. márc.	880	STRABAG ZRt.	átadás megtörtént
	Soproni Campuson belüli "Régi" és "Új" kollégium felújítása, összekötése	2006. márc. - 2007. márc.	1 040,00	STRABAG ZRt.	átadás megtörtént
Összesen			10 130,0		

A fejlesztések finanszírozása az OKM támogatás és un. PPP tartalék (intézményi önrész) terhére történik.
 adatok eFt-ban

Projekt megnevezése	Bérleti díj kezdete	OKM	Egyetem	Bérleti díj forrása				Összesen
		által vállalt bérleti díj	Kollégiumi támogatás	Lakhatási támogatás	Karok által finanszírozott	Tervezett kollégiumi díjbevételek		
Pattantyús oktatási épület	2007.01.01	90 000	100 000	-	-	100 000	-	100 000
Tanzálloda	2007.09.01	64 649	64 649	9 320	23 940	17 789	13 600	64 649
Oktatási infrastruktúra-fejlesztés és kollégium felújítás	2007.09.01	102 418	102 418	115 082	44 092	22 398	85 978	267 550
Diákotthon	2007.02.01	18 000	165 132					
GEO kollégium, laktanya felújítás	2007.09.01	28 780	28 780	8 994	1 386	10 680	7 720	28 780
Összesen		303 847	460 979	133 396	69 418	150 867	107 298	460 979

PPP projektek pénzügyi helyzete 2007. december 31.

NYME PPP 2007. december 31.

adatok eFt-ban

	Számla összege	Intézményt terhelő	OM támogatás
Pattantyús projekt	176 698	88 349	88 349
Soproni Diákotthon	150 593	134 413	16 200
Campusz*	215 063	102 171	102 171
Tanzálló	71 121	35 561	35 561
GEO	23 288	11 644	11 644

* visszatartott összeg: 10 721 eFt

10.) K+F tevékenység alakulása

adatok eFt-ban

Forrás megnevezése	2007-ben rendelkezésre álló forrás	2007 évi kiadás	Különbözet
1	2	3	4=2-3
I. Költségvetési támogatás			
- intézményi kgtvésben megtervezett támogatásból			
= doktorandusz képzés támogatása	54 626	54 626	0
- OKM fejezeti kez.előirányzatból bizt. K+F feladatra adott támogatásból			
= FPPF Doktori Iskolák	2 100	2 100	0
= Deák Ferenc ösztöndíj	918	318	600
- más fejezethől fejezetek közötti átcsoport.újtán K+F feladatra biztosított támogatásból			
= OTKA	28 615	28 615	0
= FVM megállapodás	36 587	36 587	0
= KVM megállapodás	8 000	7 034	966
I. Költségvetési támogatás összesen	130 846	129 280	1 566

Forrás megnevezése	2007-ben rendelkezésre álló forrás	2007 évi kiadás	Különbözet
II K+F feladatra átvett pénzeszközök főbb jogcímenként			
- RET	233 936	253 512	-19 576
- KKK	104 434	134 532	-30 098
- HEFOP	451 509	260 325	191 184
- FVM	6 624	36 894	-30 270
- OMFB	34 094	73 168	-39 074
- EU szerv	4 519	71 114	-66 595
- NKFP	83 642	133 997	-50 355
- GVOP	5 723	14 170	-8 447
- Egyéb			
II K+F feladatra átvett pénzeszközök összesen	924 481	977 712	-53 231
III. Külső megrendelésre végzett K+F feladatra biztosított forrásból (vállalkozás is)			
- Innováció	130 974	59 043	71 931
- RET	26 479	826	25 653
- KKK	100 628	54 076	46 552
- HEFOP	0	34 752	-34 752
- Egyéb	55 438		55 438
III. Külső megrendelésre végzett K+F feladatra biztosított forrás összesen	313 519	148 697	164 822
Mindösszesen (I+II+III)	1 368 846	1 255 689	113 157

Sopron, 2008. február 28.



Prof. Dr. Faragó Sándor
rektor

Herczeg László
gazdasági főigazgató

