



A

Nyugat-magyarországi Egyetem
2008. évi szöveges beszámolója

Készült: Sopron, 2009. április 15.
Az Oktatási és Kulturális Minisztérium
Költségvetési és Közgazdasági Főosztálya részére

1. Feladatkör, tevékenység

1.1. Intézményi törzsadatok

Intézmény megnevezése: Nyugat-magyarországi Egyetem
Törzskönyvi azonosítószáma: 760346
Honlap címe: www.nyme.hu

1.2. Ellátott tevékenységi kör, az év során teljesült feladatok, a szakmai feladatokban bekövetkezett változások, szakmai működés értékelése a jellemző mutatókkal.

A Magyar Köztársaság Parlamentje 2008. január 1-jei hatállyal – a Nyugat-Magyarországi Egyetem és a Berzsenyi Dániel Főiskola egyesülésével – megalapította az új Nyugat-magyarországi Egyetemet. 2008-ban egy integrált, erőforrásaival hatékonyan gazdálkodni képes új egyetem kezdte meg a működését, amely minőségi szinten kívánja megjeleníteni az egyesülésből fakadó előnyöket. Az egyesülés nyomán kialakult helyzet elemzése alapján, erősségeink és gyengeségeink feltárásán keresztül megfogalmazzuk az új egyetem stratégiáját, rövid és hosszú távú céljait, kijelöltük azok elérésének útját, felelőségeket állapítottunk meg és felelősöket állítottunk. A 2008. év a két egyesült felsőoktatási intézmény együttműködési szándékainak és törekvéseinek megvalósulása jegyében telt el.

A 2008. évre vállalt feladatainkat az Intézményfejlesztési Terv, a három éves Fenntartói Megállapodásban rögzített teljesítménycélok, a Foglalkoztatási Terv és a Kutatási –Fejlesztési - Innovációs Stratégia alapvető célkitűzéseivel összhangban fogalmazzuk meg. Teljesítésük hozzájárult a minőség, a versenyképesség és a hatékonyság javításához, ill. fokozásához, segítette a stratégiai tervezést, az intézményirányítást és a menedzselési kultúra változását.

Új feladatok, tartalmi megújítások a képzésben, a képzési szerkezetben

Legfontosabb stratégiai céljaink közé soroltuk az oktatás szellemi és tárgyi feltételeinek fejlesztését, minőségének és hatékonyságának javítását. Mindezt a képzés szerkezeti átalakításával, az indítandó szakok ésszerű megválasztásával, a párhuzamosságok felszámolásával, a munkaerőpiac igényeinek és a gazdaságosságnak a figyelembe vételével kívántuk megvalósítani.

Az új Nyugat-magyarországi Egyetem sajátossága, hogy az agrár, a bölcsészettudományi, a gazdaságtudományi, az informatikai, a jogi és igazgatási, a műszaki, a művészeti, a pedagógiai, a sporttudományi, a társadalomtudományi és a természettudományi ismeretek összekapcsolása révén multidiszciplináris, komplex tudást közvetít, szak- és kulturális ismereteket, készségeket és értékeket egyaránt nyújt. Az egyetem néhány oktatási és kutatási területen országosan, több területen regionálisan monopolhelyzetben van, ezekben a tudományágakban fokozottabban törekszik arra, hogy a nemzetközi oktatási és kutatási vérkeringésbe is bekapcsolódjon.

Piacképes képzési szerkezet kialakítása a minőség jegyében

Szakindítások. A Nyugat-magyarországi Egyetem stratégiai célja a lineáris képzés kiteljesítése és működtetése minden olyan képzési területen, amelyre a kompetenciája kiterjed. Fontosnak tartottuk, hogy egyetemi karainkon biztosítsuk, főiskolai karainkon megalapozzuk a teljes vertikumú képzést (FSZ, alap-, mester- és doktori képzés). 2008-ban is fontos feladatunknak tekintettük a képzési kínálat ésszerű bővítését, összehangolását, a párhuzamosságok és a belső konkurencia csökkentését. Munkánk során figyelembe vettük a képzések tartalmát és környezetét, a racionális humán erőforrás gazdálkodás szempontjait, a szakegyeztető bizottságok javaslatait, a

képzési területen kompetenciával rendelkező gesztor karok és karközi szakfelelősök kijelölését és a hagyományaink megőrzését. A szakindításoknál a keresztirányú, multidiszciplináris átjárhatóság kialakítására törekedtünk, hogy minél több képzési ágról és képzési területről fogadhassunk hallgatókat.

Karközi képzések. Kiemelt hangsúlyt kapott az egyetem tíz karán az oktatók szellemi potenciáljának közös képzésekben megnyilvánuló kamatoztatása.

PhD képzés. Célunk volt új doktori iskolák létesítése, a doktori programok bővítése. 2008-ban hat akkreditált Doktori Iskolánk működött, egy hetedik DI alapítása (Bölcsészettudomány, szlavisztika) folyamatban van, ez majd tovább bővíti a képzési palettát és jelentősen hozzájárul a Bölcsészettudományi Kar egyetemi karrá alakulásához.

Nemzetközi oktatási tevékenység. Tovább bővítettük az NYME nemzetközi oktatási tevékenységét. Külön hangsúlyt fektettünk az idegen nyelvű képzések támogatására, a kreditrendszer összehangolására nemzetközi szinten is.

Hallgatói mobilitás. Az egységes elvű, tantárgyi blokkokra épülő fejlesztéssel, a kreditrendszer lehetőségeinek felhasználásával bátorítottuk a nagyobb hallgatói mobilitást, a szakok közötti teljesebb átjárhatóságot, a rugalmas pályabővítést és korrekciót. Jelentős oktatói és hallgatói mobilitást tapasztaltunk 2008-ban a Socrates/Erasmus programban (lásd alább).

Tudományos Diákköri tevékenység. Tehetséggondozás. Kiemelt feladatunknak tekintettük a tehetséggondozást, tudva, hogy létezik és minden hallgató számára megtalálható az a terület, ahol képességeit a legjobban kamatoztathatja. Felvállaltuk a tudományos diákköri tevékenység támogatását, szakkollégiumok működtetését, a tutori tevékenység kiterjesztését, a demonstrátori munka ösztönzését, a mesterképzésben részt vevő hallgatók bevonását a gyakorlati oktatásba. Támogattuk a kiemelt egyéni és csoportteljesítményt nyújtó hallgatók pályázati tevékenységét.

Gyakorlatorientált képzés. Fontos célunk volt a gyakorlatorientált képzés követelményeinek elemzése, összehangolása, tanrendbe való illesztése, bővítése.

Életen át tartó tanulás. Fejlesztettük a felsőfokú szakképzést, a szakirányú továbbképzést, bővítettük az életen át tartó tanulásban résztvevők körét, a rövid kurzusok számát, új tanfolyamokat szerveztünk. Mindezekkel növelni kívántuk az egyetem versenyképességét az oktatás kínálati piacán.

Az oktatói utánpótlás biztosítása. Céljai elérése és fenntartása érdekében az egyetem tudatosan törekszik a nemzetközi szintű, innovatív oktatók és kutatók számának növelésére, tevékenységük ösztönzésére, a teljesítményhez igazodó bérrendszerre. Az oktatói utánpótlást a saját doktori iskoláinkból kikerült hallgatókkal kívánjuk biztosítani.

1.2.1 A hallgatói létszám alakulása, a költségtérítéssel képzés tapasztalatai

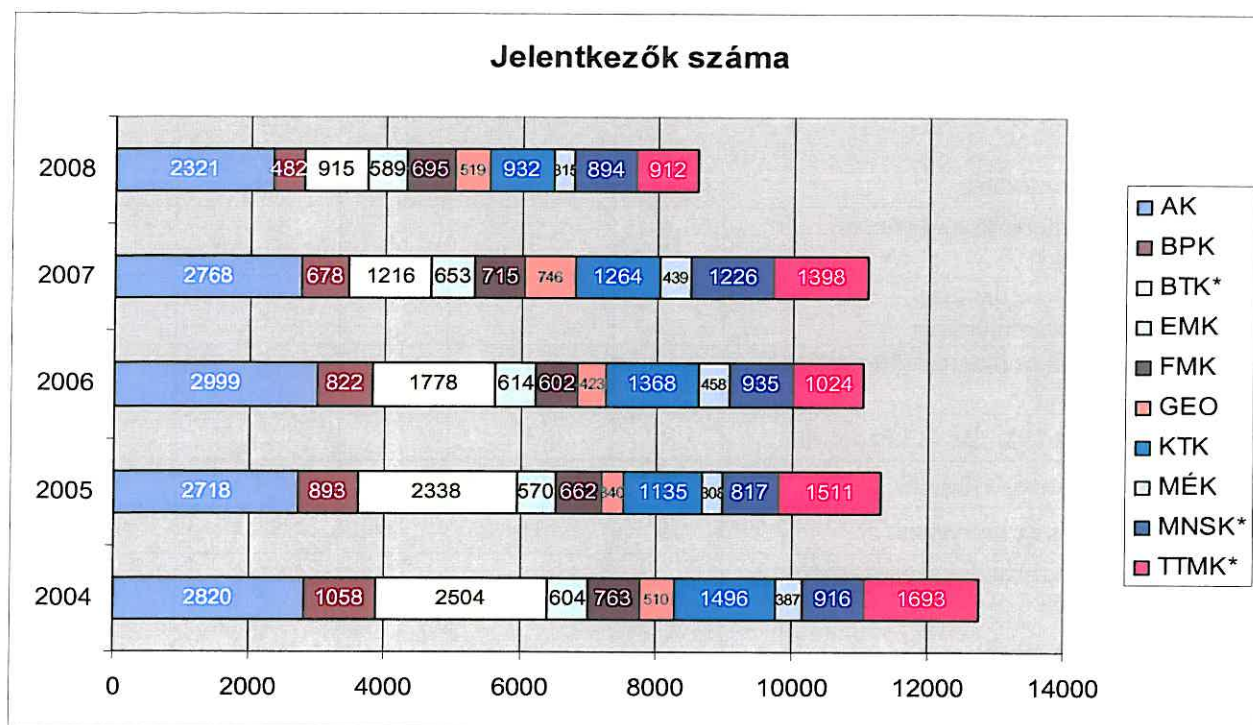
Jelentkezők. Az elmúlt öt évben a felsőfokú képzésre jelentkezők száma országos szinten csökkent, ez a tendencia intézményünk esetében is erőteljesen érezhető volt. Figyelembe véve a Berzsenyi Dániel Főiskola három jogutód karának (BTK, TTMK, MNSK) korábbi eredményeit is, 2008-ban az összes jelentkezők számában a 2007 évhez képest 22,8 %-os csökkenést regisztráltunk.

A NYME összes jelentkezők száma						
Kar	2004	2005	2006	2007	2008	2008-ban első helyen jelentkezők
AK	2820	2718	2999	2768	2321	945
BPK	1058	893	822	678	482	225
BTK*	2504	2338	1778	1216	915	291
EMK	604	570	614	653	589	290
FMK	763	662	602	715	695	294
GEO	510	340	423	746	519	201
KTK	1496	1135	1368	1264	932	331
MÉK	387	308	458	439	315	149
MNSK*	916	817	935	1226	894	340
TTMK*	1693	1511	1024	1398	912	345
Összesen:	12751	11292	11023	11103	8574	3411

*A Berzsényi Dániel Főiskola kari adatai 2004-2007

A változást a jelentkezők számában karonként és az elmúlt öt év bontásában a következő táblázat és ábra szemlélteti.

A 2008. évben felvettek száma karonként					
Kar	Nappali	Részidős	Pótfelvételi	Összesen felvett	Támogatott
AK	638	372	319	1329	747
BPK	110	111	55	276	206
BTK	164	98	47	309	116
EMK	187	48	36	271	191
FMK	163	61	23	247	184
GEO	130	76	48	254	142
KTK	170	133	83	386	269
MÉK	79	42	29	150	78
MNSK	224	82	191	497	168
TTMK	272	113	93	478	326
Összesen	2137	1136	924	4197	2427



Felvettek. Örvedetes, hogy a szűkebb merítési lehetőség ellenére az összesen felvett hallgatói létszámunk 2008-ban 4197 fő volt, sikerült megállítani a csökkenést a 2007-es évhez képest (4124 fő). A „növekedés” szerény 1,7 %-os. Az egyes karok által felvett hallgatói létszám adatokat a következő táblázatban hasonlítottuk össze.

Év	AK	BPK	BTK*	EMK	FMK	GEO	KTK	MÉK	MNSK*	TTMK*	Összes
2004	1503	663	983	243	293	326	894	272	332	880	6389
2005	1487	676	755	257	294	225	725	206	303	738	5666
2006	1316	491	536	224	252	239	583	244	266	474	4625
2007	1228	339	304	216	232	254	370	176	406	599	4124
2008	1329	276	309	271	247	254	386	150	497	478	4197

* A Berzsényi Dániel Főiskola kari adatai 2004-2007

Az Nyme 2008. évi pozitív mérlegének kialakulásában nagy szerepet játszottak azok a karok, amelyek eredményes akkreditáció után mesterképzéseket indítottak. Az MSc képzésekre összesen 426 főt vettünk fel, ami a felvett összlétszámnak 10,1 %-a

Kar	Szak	Támogatott		Költségtérítéses		Összesen
		normál elj.	pótfelvételi	normál elj.	pótfelvételi	
AK	emberi erőforrás tanácsadó		76		6	82
BTK	szlavisztika				1	1
EMK	természetvédelmi mérnöki	11		17		28
	vadgazda mérnöki		23	16	4	43

A mesterképzési szakok 2008. évi felvételi adatai karonként és szakonként						
Kar	Szak	Támogatott		Költségtérítéses		Összesen
		normál elj.	pótfelvételi	normál elj.	pótfelvételi	
FMK	faipari mérnöki	7	1		1	9
	tanár-mérnökstanár (faipari mérnök)	10	1	2		13
	tanár-mérnökstanár (környezetmérnök)		1			1
	tanár-mérnökstanár (könnyűipari mérnök)			3	1	4
KTK	közgazdálkodás és közpolitika	9	3			12
	vállalkozásfejlesztés	29	25	6	1	61
	vezetés és szervezés	28	16			44
MÉK	élelmiszerbiztonsági és minőségi mérnöki	3		6	3	12
	növényorvosi	2	4		2	8
	agrármérnöki		1			1
MNSK	tanár-földrajztanár				34	34
	tanár-nemzetiségihorvát-tanár		7			7
	tanár- horváttanár		1		1	2
	tanár-környezettan-tanár				8	8
	tanár-orosztanár				3	3
	tanár-pedagógia tanár				11	11
	tanár-szlovén- és nemzetiségiszlovén-tanár				1	1
	tanár-technikatanár				20	20
	tanár-testnevelőtanár				21	21
Összesen:		99	159	50	118	426

Költségtérítéses képzés. Jelentős eredménynek tekintjük azt, hogy összegytemi viszonylatban az államilag támogatott képzések területén a tavalyi évhez képest 31,5 % os növekedést értünk el

Az NYME felvett hallgatói képzési szintenként								
Forma / Tag.	Irányszám		Támogatott felvett		Költségtérítéses felvett		Pótfelvételi 2008	
	tám.	ktg.	idén	tavaly	idén	tavaly	tám.	ktg.
AN	3 025		1 328+3*	1 235	415	508		180
AE	115		11	22	4	5		
AL	2 322		235	258	663	722		320
DL						79		
FN	1 120		366	281	5	3	80	2
FE	30		3	2	0			
FL	410		83	33	8	6	60	5
MN	103	75	19	14	1	1	5	2
ML	113	138	80		49	5	154	116
KL						79		
Összesen:	7 451		2 128	1 845	1 145	1 408	299	625

* Fellebbezéssel felvett

Hallgatói létszámadatok a 2007. és 2008. évi statisztikai jelentések alapján:

- 2007. március (NYME+BDF): 11 934+5 426 = **17 360 fő**
- 2007. október (NYME+BDF): 12 097+4 941 = **17 038 fő**

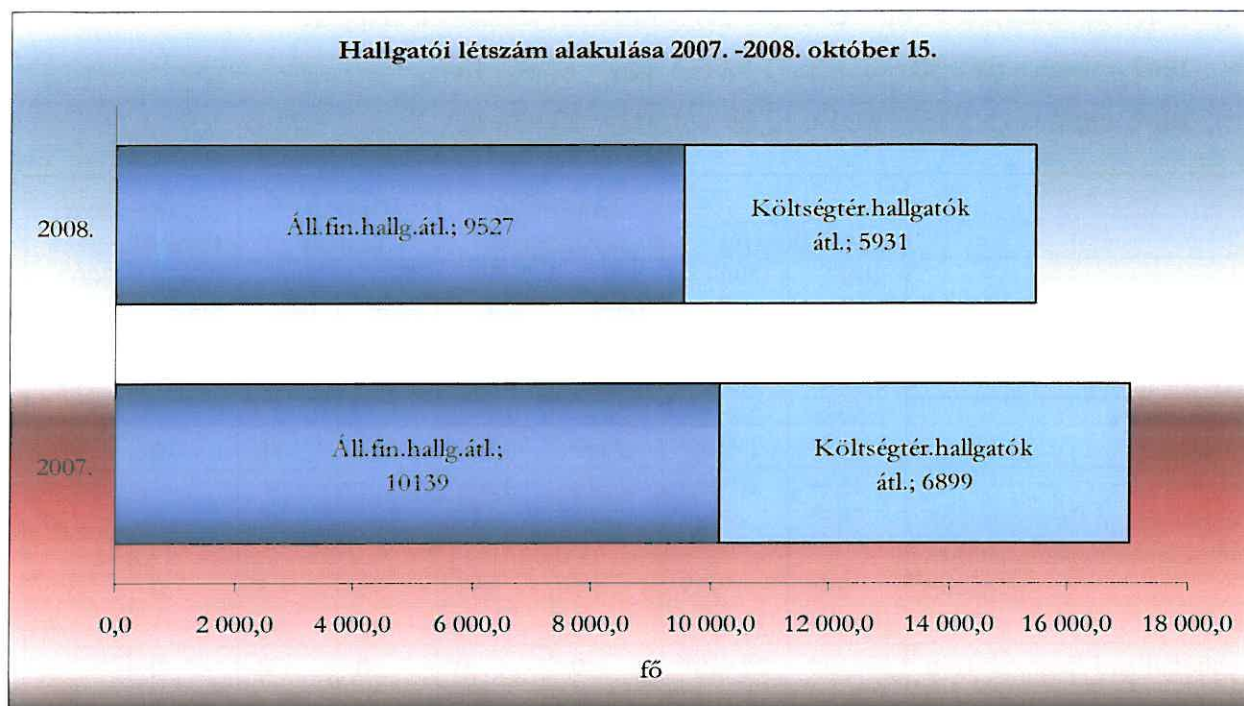
	Alapképzés		Felsőfokú szakképzés		Doktori képzés		Szakirányú továbbképzés	
	2007. márc.	2007. okt.	2007. márc.	2007. okt.	2007. márc.	2007. okt.	2007. márc.	2007. okt.
Hallgatók száma	2 672+ 1 000*	4 744+ 1 847*	402+ 308*	480+ 325*	173	181	747+ 52*	849+ 43*
Nappali	1 598+ 635*	2 810+ 1 188*	287+ 288*	332+ 315*	74	78	0	0
ebből állami finanszírozott	1 353+ 563*	2 108+ 919*	277+ 281*	320+ 308*	64	76	0	0
ebből lakhatási támogatásra jogosult	688	905	91	153	5	3	0	0
Esti	29+44*	24+65*	0	0	98	81	0+7*	0
ebből állami finanszírozott	27+14*	22+30*	0	0	0	0	0	0
Levelező	1 045+ 321*	1 910+ 594*	115+ 20*	148+ 10*	1	22	681+ 45*	759+ 43*
ebből állami finanszírozott	495+ 25*	809+ 40*	98+ 1*	131	0	0	0	0
Távoktatás	0	0	0	0	0	0	66	90
ebből állami finanszírozott	0	0	0	0	0	0	0	0

* A Berzsényi Dániel Főiskola adataival kiegészítve

2008. márciusi hallgatói létszám: 15 483 fő

2008. októberi hallgatói létszám: 15 458 fő

	Alapképzés		Felsőfokú szakképzés		Doktori képzés		Szakirányú továbbképzés	
	2008. márc.	2008. okt.	2008. márc.	2008. okt.	2008. márc.	2008. okt.	2008. márc.	2008. okt.
Hallgatók száma	6 036	8 650	764	978	180	179	715	756
Nappali	3 764	5 354	621	765	77	79	0	0
ebből állami finanszírozott	2 919	4 102	604	735	74	74	0	0
ebből lakhatási támogatásra jogosult	1 401	2 007	345	484	3	24	0	0
Esti	73	81	0	0	80	68	0	0
ebből állami finanszírozott	47	49	0	0	0	0	0	0
Levelező	2 199	3 215	143	213	23	32	660	681
ebből állami finanszírozott	742	1 045	122	194	0	0	0	0
Távoktatás	0	0	0	0	0	0	55	75
ebből állami finanszírozott	0	0	0	0	0	0	0	0



1.2.2 Hallgatói juttatások alakulása

(A számszaki beszámoló 6.,9.,10/a., 10/b. 12.sz. mellékletben szerepeltetett jogcím adatainak elemzése)

Doktoranduszok ösztöndíja: Egyetemünk 2008. évében 73 fő hallgató részesült e jogcímen ösztöndíjban, részükre kifizetett támogatás 82 249 eFt, biztosított támogatás 85 932 eFt, a különbözet (3 683 eFt) az év végi pénzmaradvány elszámolásánál került rendezésre.

Köztársasági ösztöndíj: intézményünkben 2008. évben 63 fő hallgató részesült e jogcímen ösztöndíjban, részükre kifizetett támogatás 21 896 eFt, biztosított támogatás 23 460 eFt. 1 564 eFt az év végi pénzmaradvány elszámolásánál került rendezésre.

Köztársasági ösztöndíjas hallgatóink kari bontásban		
	2007/2008. tanév	2008/2009. tanév
AK	12	10
BPK	3	3
BTK		5
EMK	8	6
FMK	7	5
GEO	2	2
KTK	5	6
MÉK	7	5
MNSK		6
TTMK		8
Össz.:		56

Egyéb ösztöndíjak: hallgatóink jelentős része jogosult Bursa ösztöndíj támogatás igénybevételére, 2008. évben részükre kifizetett támogatás 68 193 eFt, melyhez biztosított költségvetési támogatás 68 000 eFt, a különbözet (-193 eFt) az év végi pénzmaradvány elszámolásánál került rendezésre.

Bursa Hungarica ösztöndíjas hallgatóink kari bontásban		
	2007/2008. tanév 2. félév	2008/2009. tanév 1. félév
AK	368	225
BPK	186	129
BTK	213	130
EMK	144	182
FMK	60	124
GEO	247	58
KTK	202	168
MÉK		163
MNSK		174
TTMK		190
Össz.:		1 543

Kollégiumi támogatás, szociális viszonyok: az Egyetemen a kollégiumi ellátottság szintje az előző években végrehajtott és befejezett beruházások következtében jelentősen nem változott.

Megnevezés	Államilag finanszírozott nappali hallgatói létszám	Kollégiumi férőhelyek száma	Kollégiumi ellátottság (%)	Lakhatási támogatásra jogosultak száma	Lakhatási támogatást igénylők aránya (%)
Sopron	2 493	944	37,9	1 312	52,6
Győr	1 330	510	38,3	740	55,6
Mosonmagyaróvár	577	316	54,8	263	45,6
Székesfehérvár	288	182	63,2	77	26,7
Összesen	4 688	1 952	41,6	2 392	51,0

2008. évben intézményünk 270 338 eFt **kollégiumi támogatásra** volt jogosult, a felügyeleti szerv által biztosított támogatás 312 570 eFt, a különbözet (42 232 eFt) az év végi pénzmaradvány elszámolásánál került rendezésre.

Lakhatási támogatásra jogosultak száma 3 870 fő, intézményünket megillető támogatás 232 200 e Ft, a rendelkezésre álló támogatás 258 000 eFt, a különbözet (25 800 eFt) az év végi pénzmaradvány elszámolásánál került rendezésre.

Tankönyv-, Sport- és kulturális támogatás helyzete alapvetően jónak mondható. Együttes rendelkezésre álló előirányzat összege 89 572 e Ft, ténylegesen felhasznált összeg 85 546 eFt, melyből 7 189 fő hallgató részesedett. A különbözet (4 026 eFt) az év végi pénzmaradvány elszámolásánál került rendezésre.

Tankönyv és jegyzetellátás. A Nyugat-magyarországi Egyetem oktatói különös gondot fordítanak a tankönyv és jegyzet ellátásra. A jegyzetek egy részét elektronikus formában is a hallgatók rendelkezésére bocsájtjuk. Több szakkönyv és jegyzet készült más egyetemek oktatóival közös kiadásban, magyar és idegen nyelven. 2008-ban összesen: 519 új kurzust hirdettünk meg, ill. tananyagot korszerűsítettünk. Összesen 140 kiadványunk jelent meg. A Mezőgazda Kiadóval kötött szerződés eredményeképpen a kiadón keresztül új tankönyveket, jegyzeteket adtunk ki (pl.: Bartha Dénes, Király Gergely, Vidéki Róbert: *Növényismeret*, Horváth Jenő, H. Temesvári Ágota: *Matematika II.*, Takáts Péter: *Szárítás*, Kosztka Miklós:

Erdőfeltárás a természetközeli többcélú, többtulajdonosú erdőgazdálkodás feltételei között, stb.). További tankönyvek megjelentetése érdekében, a bejövő igényeket a Mezőgazda Kiadóval egyeztetve folyamatosan igyekszünk kielégíteni. A tiszteletdíjak, szerzői díjak vonatkozásában a Mezőgazda Kiadó és a szerzők között létrejött szerződés alapján kerülnek kifizetésre a hatályos jogszabályok figyelembe vétele mellett

A vizsgált időszakban az új jegyzet megírására, kiadására az igény a tantárgyfelelős javaslata és a szakmai koordinátor támogatásával az oktatási dékánhelyetteshez kerül, aki a vezetői ülésen előterjeszti azt. Jóváhagyás után történik a felhasználói, valamint lektorálási szerződés megkötése. A nyomdai előállítás karonként eltérő helyen történik: Lövér-Print Nyomdaipari KFT, Mezőgazda Kiadó, győri nyomda, saját jegyzetszorosító részleg. A jegyzetek értékesítése a MÉK és a GEO esetében a kari jegyzetboltban, a többi karnál a Cédrus Könyvesbolt illetve a Student Szakkönyvesbolt karon működő egységében. A Közgazdaságtudományi Karon működik a Diákcentrum által történő jegyzetellátás rendszere. Az előadások anyaga a honlapról vagy a könyvtári szoftver modulon keresztül hallgatói jelszavas hozzáféréssel letölthető.

Sport. Kiemelt feladatnak tekintettük a közművelődés és sporttevékenység támogatását, mind a tömegsport, mind az élsport területén. Szorgalmaztuk és támogattuk a hallgatók különböző főiskolai és egyetemi sportversenyeken való részvételét (agrárbajnokság, főiskolai-egyetemi bajnokságok, stb.).

Emelkedett a hallgatóink részvétele a tömegsport rendezvényeken. Résztvevők száma 2007-ben: 996 fő, 2008-ban: 1372 fő (növekedés 37,37%),

Kulturális tevékenységek. Valamennyi karunkon támogattuk - a hagyományörző szakestélyek mellet - az irodalmi színpadok és kulturális csoportok, a művészhallgatók tevékenységét és bemutatkozását. Az egyetemi rendezvények egyik fontos helyszíne volt az Egyetemi Ifjúsági Ház, amely elsősorban a hallgatókat és oktatókat összefogó szakestek, a filmklub színhelye, otthona a táncoktatásnak, a táncpróbáknak és előadásoknak.

A kulturális programok, rendezvények száma 2008-ban nőtt. Programok, rendezvények száma 2007-ben: 143; 2008-ban: 184 (növekedés 28,67%).

Tudományos Diákköri tevékenység.

Jelentősen nőtt a hallgatóink részvétele és gyarapodtak a helyezései is a TDK konferenciákon:

TDK: résztvevők száma 2007-ben : 147 fő, díjat kapott, helyezést ért el: 81 fő. Résztvevők száma 2008-ban: 242 fő (változás. 64,62%)

OTDK: résztvevők száma 2007-ben: 111 fő., díjat kaptak, helyezést értek el: 42 fő. (Megjegyzés: 2008-ban nem szerveztek OTDK-t).

A Tudományos Diákköri aktivitás kari bontásban:

Kar	Kari TDK résztvevő	OTDK-ra jutott	Helyezettek száma OTDK+ nemzetközi
AK	16	8	0
BPK	3	3	0
BTK	7	6	0
EMK	20	11	8
FMK	13	11	0
GEO	7	4	0
KTK	20	3	0
MÉK	34	15	5
MNSK	41	16	4
TTMK	18	17	2
Összes	179	94	19

Hallgatói és oktatói mobilitás

Socrates/Erasmus:

2007/2008-as tanév 192 042 € keret a lebonyolítási költségekkel együtt

Küldött hallgatók	83 fő	15 ország	359,5 hónap
Küldött oktatók	33 fő	11 ország	164 nap

2008/2009 tanév 205 986 € keret a lebonyolítási költségekkel együtt

Küldött hallgatók	140 fő	14 ország	619 hónap
Küldött oktatók	33 fő	9 ország	190 nap
Küldött személyzet	3 fő	2 ország	9 nap

Idegen nyelven folyó képzések, részképzések

Kar	Képzés	Képzés nyelve	Képzési szint
AK	tanító	angol, német	alapképzés
AK	turizmus-vendéglátás,	angol, francia, spanyol, olasz, orosz	alapképzés
AK	idegenforgalmi szakmenedzser	angol, francia, spanyol, olasz, orosz	felsőfokú szakképzés
BPK	óvodapedagógus(német nemzetiségi szakiránnyal)	német	alapképzés
BTK	germanisztika	német	alapképzés
BTK	romanisztika	olasz	alapképzés
BTK	anglisztika	angol	alapképzés
BTK	szlavisztika	orosz	alapképzés
BTK	angol	angol	főiskolai képzés
BTK	orosz	orosz	főiskolai képzés
BTK	angol nyelvtanári	angol	főiskolai képzés
BTK	gazdasági szakfordító és tolmács idegen nyelven	angol, német	felsőfokú szakképzés
EMK	erdőmérnöki	angol	alapképzés, egyetemi
EMK	környezetmérnöki	angol	alapképzés
EMK	környezettan	angol	alapképzés
FMK	faipari mérnöki	angol	mesterképzés
KTK	Betriebswirtschaftslehre und Management	német	alapképzés
KTK	Master of Business Administration (MBA)	angol	szakirányú továbbképzés
MÉK	gazdasági és vidékfejlesztési agrármérnök	angol	EUreka képzés

Nemzetközi oktatási kapcsolatainkat 2008-ban bővítettük.

Partnerintézmény neve	A kapcsolat tárgya jellege	A kapcsolat kezdete, résztvevők
Fachakademie für Sozialpädagogik der Christlichen Jugendhilfe Kempten des Schulwerks der Diözese Augsburg Kempten, Deutschland	Oktatói- hallgatói együttműködés, hallgatói cserekapcsolat	Kezdete: 1990 Oktatók, hallgatók

Romániai Magyar Pedagógusok Szövetsége (Teleki Oktatási Központ, Szováta)	Oktatók szerepvállalása a Bolyai Nyári Akadémia munkájában	Kezdete: 1992 Oktatók
Pädagogische Hochschule Burgenland Eisenstadt, Österreich	Oktató- és hallgató csere, együttműködés a kutatásban és konferenciaszervezésben	Kezdete: 1994. Megújítása: 2007. Oktatók, hallgatók
Amt der Burgenländischen Landesregierung Gemeinde -Schulen Eisenstadt, Österreich	Oktatói- hallgatói együttműködés, hallgatói szakmai gyakorlatok szervezése Ausztriában	Kezdete: 1996 Oktatók, nemzetiségi hallgatók
Bundes-Bildungsanstalt für Kindergarten-/Sozialpädagogik St. Pölten, Österreich	Hallgatók szakmai gyakorlaton való részvétele, tapasztalatszerző látogatások	Kezdete: 2004. Oktatók, óvoda- és szociálpedagógus szakos hallgatók
Selye János Egyetem, Tanárképző Kar Komárno, Szlovákia	Oktató- és hallgatócsere, együttműködés a kutatásban, tananyagfejlesztésben, kulturális és sport területeken	Kezdete: 2006. Oktatók, hallgatók
Wirtschaftskammer Burgenland Eisenstadt, Österreich	Tapasztalatszerző látogatások, nyári gyakorlat hallgatóknak	Kezdete: 2007. Oktatók, GIL-es hallgatók
Fachhochschule Eisenstadt Eisenstadt, Österreich	Oktatók- hallgatók tapasztalatszerző látogatása, Együttműködés a szaknyelvi képzésben	Kezdete: 2007. Oktatók, GIL-es hallgatók
Gemeinde Unterrabnitz Burgenland, Österreich	Hallgatók szakmai gyakorlaton való részvétele, művésztanár oktató részvétele a művésztelep munkájában	Kezdete: 2007. Művésztanár oktató, nemzetiségi hallgatók,
Fachhochschule Nordwestschweiz, Pädagogische Hochschule Brugg, Schweiz	Oktató- és hallgatócsere, részvétel közös kutatási projektekben, közös konferenciaszervezés	Kezdete: 2007. Oktatók, hallgatók
European Assotiation of Training Centres for Socio-Educational Care Work (FESET)	Oktatócsere, közös konferenciaszervezés	Kezdete: 2007. Oktatók

A képzési szerkezet változása, munkaerő piaci igények, változások, eredményesség az oktatásban

Oktatási programjaink központi célkitűzése, hogy a kutatás, és a képzés szintjén is biztosítsa az ipari, piaci igényekre épülő ismeretek beépülését az oktatási-képzési tevékenységébe, valamint az alkalmazás-orientált, innovációs, üzleti szemlélet meghonosítását a felsőoktatásban. A kedvezőtlen demográfiai helyzet és a kor igényei megkövetelik a tanulni vágyó 18-23 éves korosztály mellett az érettebb korosztályok bevonását is a képzésbe. Ennek szellemében fontos feladatunknak tekintettük az életen át tartó tanulás minden lehetséges módjának és formájának bővítését. Feladatként fogalmaztuk meg a nemzetközi oktatási tevékenység bővítését, az idegen nyelvű képzések és részképzések számának növelését és a kreditrendszer összehangolását nemzetközi szinten is.

2007-hez viszonyított eredményeink növekedést mutatnak, a relatív változás jelentős. Ennek ellenére az eredményekkel nem vagyunk maradéktalanul elégedettek, a következő időszakban mind a képzések és részképzések, mind a résztvevők számát tovább kell bővítenünk.

Képzésfejlesztési stratégia

- **A képzési szerkezet átalakítása.** A képzési szintek kiterjesztése egyetemünkön az iskolai rendszerű szakképzési, főiskolai és egyetemi alapképzés, PhD és szakirányú továbbképzés szintjei mellett már jelen van a lineáris alapképzés (BSc.) is. Megjegyzendő egyetemi specialitás, hogy a karokhoz rendeltelen jelen van a gyakorló óvodai képzés (BPK), a gyakorló iskolai oktatás (AK) és a szakközépiskolai képzés (EMK és FMK). Az egyetem

- egyik specialitása a „bölcsőtől a felnőttkorig” tartó képzés. A képzési szintek kiterjesztésének legnagyobb programja a Felsőfokú Szakképzés (FSZ) bevezetése.
- A nappali és levelezős, esti hallgatók aránya mintegy 40-60 %. Ezen az arányon jelentősen változtatni nem kívánunk, bár tőlünk független külső tényezők jelentős befolyással bírhatnak ennek alakulásában. Az elmúlt években a karok képzésében az állami finanszírozású képzés dominált.
 - **A képzési kínálat átalakítása.** Az iskolai rendszerű FSZ szakképzési szint beiktatásával - a jövőképek és a kihívásoknak megfelelően - további olyan változtatásokat kívánunk eszközölni, melyek a képzési kínálat átalakítását és egyben bővítését eredményezik.
 - Országos és regionális igényekhez alkalmazkodó szakindítások
 - Idegen nyelvű képzés bevezetése
 - Felsőfokú szakirányú továbbképzés
 - Tanfolyami képzések.
 - **Tartalmi korszerűsítés.** A képzés tartalmi korszerűsítésének döntő eleme a tantervek, képzési programok korszerűsítése, folyamatos aktualizálása, a társadalmi igényekhez igazodóan. A tantervi felülvizsgálatnak tekintettel kell lennie a kreditrendszer bevezetéséből – és az ehhez igazodó új képesítési követelményekből – adódó elvárásokra, változtatásokra.
 - **Oktatási szolgáltató funkciók külső érdeklődők számára, a régió igénye.** A felsőoktatási intézmények, önkormányzatok és munkáltatók közötti együttműködések fejlődése révén megvalósuljon az oktatási kínálat és a gazdaság igényei közötti összhang, valamint a munkaerő-piaci problémák hatékonyabb kezelési technikái alakuljanak ki. A kvalifikált munkaerő megtartásával, innovációs góccok kialakulásával tovább folytatódik a régió dinamikus gazdasági és társadalmi fejlődése, az információs társadalom és a tudásalapú gazdaság építése.

2008-ban meghirdettet képzéseink képzési terület szerint

Képzési terület	Alapképzések	Mesterképzés
agrár képzési terület	állattenyésztő mérnöki élelmiszermérnöki erdőmérnöki földmérő és földrendező mérnöki gazdasági és vidékfejlesztési agrarmérnöki környezetgazdálkodási agrarmérnöki mezőgazdasági és élelmiszeripari gépészmérnök mezőgazdasági mérnöki természetvédelmi mérnöki vadgazda mérnöki	agrarmérnöki élelmiszerbiztonsági és minőségi mérnök növényorvosi természetvédelmi mérnöki vadgazda mérnöki
bölcsészettudományi képzési terület	andragógia anglisztika germanisztika-német magyar szlavisztika - horvát - orosz	emberi erőforrás tanácsadó szlavisztika

Képzési terület	Alapképzések	Mesterképzés
	történelem	
gazdaságtudományok képzési terület	gazdálkodási és menedzsment (magyar /német nyelven) kereskedelem és marketing közszolgálati nemzetközi gazdálkodás turizmus - vendéglátás	közgazdálkodás és közpolitika vállalkozásfejlesztés vezetés és szervezés
informatika képzési terület	gazdaságinformatikus	
jogi és igazgatási képzési terület	igazgatásszervező	
műszaki képzési terület	környezetmérnöki faipari mérnöki ipari termék - és formatervező mérnöki műszaki szakoktató műszaki menedzser	faipari mérnöki
művészet képzési terület	építőművészet formatervezés tervezőgrafika	
művészetközvetítési képzési terület	ének-zene képi ábrázolás kézműves	
pedagógusképzés	gyógypedagógia tanító óvodapedagógus, óvodaped. - német nemzetiségi pedagógia	tanár-mérnök (faipari mérnök) tanár-mérnök (könnyűipari mérnök) tanár-földrajztanár tanár-nemzetiségihorvát-tanár tanár-horváttanár tanár-környezettanár tanár-orosztanár tanár-pedagógiatanár tanár-szlovén- és nemzetiségiszlovén-tanár tanár-technikatanár tanár-testnevelőtanár
sporttudomány képzési terület	rekreációs szervezés és egészségfejlesztés testnevelő – edző	
társadalomtudományi képzési terület	szociálpedagógia informatikus könyvtáros szociálpedagógia, szociálpedagógia (Pápa) kommunikáció és médiatudomány nemzetközi tanulmányok informatikus könyvtáros	
természettudomány képzési terület	környezettan biológia fizika földrajz kémia	
felsőfokú szakképzés	csecsemő - és gyermeknevelő – gondozó faipari termelészervező (tanulói jogviszonyban) gazdálkodási menedzserasszisztens	

Képzési terület	Alapképzések	Mesterképzés
	gazdasági idegen nyelvű levelező idegenforgalmi szakmenedzser ifjúságsegítő intézményi kommunikátor informatikai statisztikus és gazdasági tervező kereskedelmi szakmenedzser műszaki informatikai mérnökasszisztens pénzügyi szakügyintéző projektmenedzser asszisztens számviteli szakügyintéző titkárságvezető vendéglátó szakmenedzser	

2008-ban meghirdetett képzéseink kari bontásban

Kar	Felsőfokú szakképzés	Alapképzés	Mesterképzés
Agrár képzési terület			
EMK		erdőmérnöki	
		vadgazda mérnöki	vadgazda mérnöki
		természetvédelmi mérnöki	természetvédelmi mérnöki
GEO		földmérő és földrendező mérnöki	
MÉK		állattenyésztő mérnöki	
		élelmiszermérnöki	élelmiszerbiztonsági és minőségi mérnök
		gazdasági és vidékfejlesztési agrármérnöki	agrármérnöki
		környezetgazdálkodási agrármérnöki	nővényorvosi
		mezőgazdasági mérnöki	
		mezőgazdasági és élelmiszeripari gépészmérnök	
Bölcsészettudományi képzési terület			
AK		andragógia	emberi erőforrás tanácsadó
MNSK			
BPK	titkárságvezető		
	gazdasági idegen nyelvű levelező		
BTK		anglisztika	
		germanisztika-német	
		magyar	
		történelem	
		szlavisztika - horvát - orosz	szlavisztika
Gazdaságtudományok képzési terület			
AK	idegenforgalmi szakmenedzser	turizmus - vendéglátás	
	vendéglátó szakmenedzser		
KTK	idegenforgalmi szakmenedzser	gazdálkodási és menedzsment (magyar /német nyelven)	közgazdálkodás és közpolitika
	kereskedelmi szakmenedzser	kereskedelem és marketing	vállalkozásfejlesztés
	pénzügyi szakügyintéző	közszolgálati	vezetés és szervezés
	számviteli szakügyintéző		
	projektmenedzser asszisztens	nemzetközi gazdálkodás	
TTMK	gazdálkodási menedzserasszisztens	gazdálkodási és menedzsment	
	idegenforgalmi szakmenedzser		

Informatika képzési terület			
FMK		gazdaságinformatikus	
TTMK	informatikai statisztikus és gazdasági tervező		
Jogi és igazgatási képzési terület			
GEO		igazgatásszervező	
Műszaki képzési terület			
EMK		környezetmérnöki	
FMK	faipari termelészervező (tanulói jogviszonyban)	faipari mérnöki	faipari mérnöki
		ipari termék - és formatervező mérnöki	
BPK		műszaki szakoktató	
TTMK	műszaki informatikai mérnökasszisztens	ipari termék - és formatervező mérnöki	
		műszaki menedzser	
Művészet képzési terület			
FMK		építőművészet	
		formatervezés	
		tervezőgrafika	
Művészetközvetítési képzési terület			
MNSK		ének-zene	
		képi ábrázolás	
		kézműves	
Pedagógusképzés képzési terület			
AK		gyógypedagógia	
		tanító	
BPK		óvodapedagógus, óvodapedagógus - német nemzetiségi	tanár-mérnök (faipari mérnök)
			tanár-mérnök (könnyűipari mérnök)
MNSK	ifjúságsegítő	pedagógia	tanár-földrajztanár
		tanító	tanár-nemzetiségihorvát-tanár
			tanár-horváttanár
			tanár-környezettanár
			tanár-orosztanár
			tanár-pedagógiatanár
			tanár-szlovén- és nemzetiségiszlovén-tanár
			tanár-technikatanár
		tanár-testnevelőtanár	
Sporttudomány képzési terület			
AK		rekreációs szervezés és egészségfejlesztés	
MNSK		testnevelő - edző	
Társadalomtudományi képzési terület			
AK		szociálpedagógia	
TTMK		informatikus könyvtáros	
BPK	csecsemő - és gyermeknevelő – gondozó	szociálpedagógia, szociálpedagógia (Pápa)	

BTK	intézményi kommunikátor	kommunikáció és médiatudomány	
		nemzetközi tanulmányok	
TTMK		informatikus könyvtáros	
Természettudomány képzési terület			
EMK		környezettan	
TTMK		biológia	
		fizika	
		földrajz	
		kémia	

Tanfolyami képzések:

- Erdészeti növényvédelmi
- Gomba-szakellenőri
- Idegennyelv-oktató műveltségi tanfolyam
- Ingatlanmenedzser továbbképző tanfolyam
- Környezetirányítási szakértői
- Közbeszerzési továbbképzési tanfolyam
- Motorfűrész-kezelői
- Növényvédelmi szakmérnökök továbbképzése
- Növényvédő mérnökök továbbképzése
- Nyerstej mintavevő tanfolyam
- Pályázati ügyintézői továbbképző tanfolyam
- Projektügyintézői továbbképző tanfolyam
- Szociális szakvizsga
- Talajtérképező és földminősítő

Az összlétszámhoz viszonyított hallgatói létszamarányok néhány stratégiaileg kiemelt képzésben.

- **Idegen nyelven meghirdetett kurzusok:**
2007-ben: összlétszám: 16.623 fő, résztvevők száma: 2.068 fő (arány: 12,44),
2008-ban: összlétszám: 15.458 fő, résztvevők száma: 2.243 fő (arány: 14,51). Növekedés: 16,63%.
- **Felsőfokú szakképzés:**
2007-ben: Résztvevők száma: 857 fő (arány: 5,15),
2008-ban: résztvevők száma 996 fő (arány: 6,44). Növekedés 25,04%.
- **Szakirányú tovább képzés:**
2007-ben: résztvevők száma 837 fő. (arány: 5,03),
2008-ban: résztvevők száma 832 fő (arány: 5,38). Növekedés:6,95.
- **Felnőttképzés:**
2007-ben: résztvevők száma 225 fő (arány:1,35),
2008-ban: résztvevők száma 524 fő (arány: 3,38). Növekedés: 50,37%.

Változások, eredményesség az oktatásban. Az oktatás eredményességében nem tapasztaltunk lényegi változást. Továbbra is jelentős a mintatantervtől lemaradó hallgatók száma. Az oktatók erőfeszítései nyomán a lemorzsolódás csökkent. Sajnálatos módon, kismértékben növekedett azon hallgatók száma, akik a nyelvvizsga hiányában nem kaphatnak diplomát. Az egyetem és a karok vezetői a szükséges intézkedéseket meghozták.

Gyakorló intézmények

2003. július 1. óta a gyakorló intézmények központi egyetemi fenntartásban működnek. A fenntartói feladatokat az Egyetem Rektora, illetve a központi apparátusa látja el, a szakmai felügyelet továbbra is az illetékes kar(ok) feladata. Ennek megfelelően a Rektori Hivatal és a Gazdasági Főigazgatóság foglalkozik a hatóságokkal való kapcsolattartással, a fenntartással kapcsolatos kérdésekkel, az intézmények működésének támogatásával.

Az egyetemi irányítás alatt működő közoktatási intézmények a következők:

NYME Lewinszky Anna Gyakorló Óvoda

NYME Aranykapu Gyakorló Óvoda

NYME Öveges Kálmán Gyakorló Általános Iskola

NYME Roth Gyula Gyakorló Szakképző Iskola és Kollégium

NYME Bolyai János Gyakorló Általános Iskola és Gimnázium

NYME Regionális Pedagógiai Szolgáltató Központ

Oktatói változások, teljes és részmunkaidős foglalkoztatások, minősítettség

Mutató	2007	2008
A teljes- és részmunkaidőben foglalkoztatott oktatók számaránya	T. munkaidőben: 618 fő R. munkaidőben: 79 fő	T. munkaidőben: 628 fő R. munkaidőben: 77 fő
A tudományos fokozattal (PhD, DLA) rendelkező oktatók megoszlása a teljes- és részmunkaidőben foglalkoztatott minősített oktatók létszámán belül (PhD, DLA %-ban).	MTA lev. tag: 1 fő MTA dokt.: 28 fő PhD, DLA: 309 fő Összesen: 338 fő Ebből PhD, DLA: 91,42	MTA lev. tag: 2 fő MTA dokt.: 29 fő PhD, DLA: 385 fő Összesen: 416 fő Ebből PhD, DLA: 92,54
A Professor Emeritusok megoszlása tudományos fokozat és cím szerint.	Prof. Emeritus: 19 fő MTA dokt.: 9 fő PhD, DLA: 10 fő Minősítettek mindösszesen: 357 fő	Prof. Emeritus: 21 fő MTA dokt.: 10 fő PhD, DLA: 11 fő Minősítettek mindösszesen: 437 fő

Intézményünkben az **oktatói, kutatói előremenetel** terén 2008. évben az alábbi változások következtek be:

Korábbi munkakör	Új munkakör	Létszám (fő)
egyetemi tanársegéd	adjunktus (egyetemi, főiskolai)	6
egyetemi adjunktus	egyetemi docens	10
egyetemi docens	egyetemi tanár	1
egyetemi docens	főiskolai tanár	1
főiskolai adjunktus	főiskolai docens	8
főiskolai adjunktus	egyetemi docens	6
főiskolai tanársegéd	adjunktus (egyetemi, főiskolai)	2
főiskolai docens	egyetemi docens	10
főtanácsadó	egyetemi tanár	1
főtanácsadó	egyetemi docens	2
főtanácsadó	adjunktus (egyetemi, főiskolai)	1
intézeti mérnök	egyetemi docens	3
intézeti mérnök	egyetemi tanár	1
intézeti mérnök	tanársegéd (egyetemi , főiskolai)	1
intézeti munkatárs	adjunktus (egyetemi, főiskolai)	2
intézeti munkatárs	egyetemi docens	1
intézeti munkatárs	tanársegéd (egyetemi , főiskolai)	3
kutatóprofesszor	egyetemi tanár	2
kutatóprofesszor	egyetemi docens	1
tudományos tanácsadó	egyetemi tanár	1
tud.munkatárs	egyetemi docens	1
tud.főmunkatárs	egyetemi docens	1
Összesen		65

Különösen a PhD, DLA tudományos fokozattal rendelkező oktatók száma nőtt jelentősen 2008-ban (76 fővel), javarészt a képzési szerkezet bővítése és az új szakok sikeres indítása érdekében alkalmazott új oktatók miatt. Fokozzuk kívánjuk a saját Doktori Iskoláinkban kinevelt, körülményeinket és hagyományainkat ismerő, elhivatott tudományos fokozattal rendelkező oktatók arányát az intézményben.

Habilitáció

Kar	Doktori Iskola	Tudományterület	Tudományág	Habilitált
EMK	Roth Gyula Erdészeti és Vadgazdálkodási Tudományok Doktori Iskola	agrártudományok tudományterület	4.5. Erdészeti és vadgazdálkodási tudományok	5
EMK	Kitaibel Pál Környezettudományi Doktori Iskola	természettudományok tudományterület	1.2. Környezettudományok	1
FMK	Cziráki József Faanyagtudományi és Technológiák Doktori Iskola	műszaki tudományok tudományterület	2.4. Anyagtudományok és technológiák	0
KTK	Gazdasági folyamatok elmélete és gyakorlata Doktori Iskola	társadalomtudományok tudományterület	5.2. Közgazdaságtudományok	2
MÉK	Újhelyi Imre Állattudományi Doktori Iskola	agrártudományok tudományterület	4.3. Állattenyésztési tudományok	4
MÉK	Precíziós	agrártudományok	4.1. Növénytermesztési és	3

Kar	Doktori Iskola	Tudományterület	Tudományág	Habilitált
	Növénytermesztési módszerek Doktori Iskola	tudományterület	kertészeti tudományok	
			Összes:	15

Megjegyzés: két doktori iskola és újabb doktori programok szervezés alatt.

Kiutazó oktatók

Kar	Kiutazó oktatók száma	Célország, intézmény	Program
AK	5	Szlovákia - Selye János Egyetem Komárom Ausztria - Pädagogische Hochschule Graz	Erasmus
BTK	8	Finnország, Franciaország, Észtország, Németország, Olaszország, Szlovákia,	Erasmus, CEEPUS
EMK	3	Franciaország, Spanyolország, Németország	Erasmus, CEEPUS
GEO	9	Németország, Románia	Erasmus, CEEPUS
FMK	1	Görögország	Erasmus
KTK	2	Szlovákia - Selye János Egyetem	Erasmus
MÉK	1	Hollandia - HAS Den Bosch University of Applied Sciences	Erasmus
MNSK	10	Ausztria, Cseh Köztársaság, Németország, Olaszország, Ukrajna,	Erasmus
TTMK	1	Franciaország	Erasmus
Összes	40		
Kar	Beutazó oktatók száma	Célország, intézmény	Program
AK	23	Ausztria - Pädagogische Hochschule Wien Lengyelország - University of Warsaw Franciaország - Institut Universitaire de Formation des Maîtres de la Basse-Normandie Caen	Erasmus
GEO	5	Ausztria, Hollandia, Németország, Szlovákia	Erasmus, CEEPUS
KTK	3	Hollandia - Fontys Internationale Hogeschool Economie, Lengyelország Lodz Academy of International Studies, Törökország - Sakarya University	Erasmus
Összes	31		

Az oktatói, kutatói előmenetel változásának hatásai

Az oktatók és kutatók előmenetelének feltételeit az egyetem SZMSZ-ben szabályozza. Kiemelt feltétel a tudományos fokozat, a habilitált doktori cím elnyerése és a MAB egyetemi tanárokkal szembeni elvárásainak teljesítése. A szakmai ismeretek és a nemzetközi kapcsolatok elismerése, a hazai és nemzetközi ismertség és elismertség nyilvánul többek között

a tudományszervezési teljesítmény alakulásában: míg 2007-ben országos és nemzetközi tudományos/szakmai testületek vezetésében (elnök, alelnök) 105 oktatónk vett részt, számuk 2008-ban 114 főre emelkedett. Míg 2007-ben 869 oktatónk vállalt/nyert el tagságot országos és nemzetközi tudományos/szakmai testületekben, addig 2008-ban a résztvevők száma 914 főre emelkedett.

Meghatározott jogcímen biztosított támogatások, feladatfinanszírozások alakulása

A GYES-GYED-en lévő hallgatók támogatása. Az eredeti költségvetésünkbe szerkezetileg beépülő támogatás 56 840 eFt, az év során többlettámogatásban nem részesültünk. E jogcímen Egyetemünket megillető támogatás összege 36 063 e Ft, a különbözet (20 777 eFt) a pénzmaradvány elszámolásánál került rendezésre.

A Nyugat-magyarországi Egyetemen 5 **gyakorló intézmény** és egy Regionális Pedagógiai Szolgáltató Központ működik (2 Óvoda Sopronban, 1 Általános Iskola Győrben, és 1-1 Szakközépiskola és Gimnázium Sopronban, és Szombathelyen), melyek 2008. évi eredeti költségvetési támogatása 1 480 000 eFt, a jogosult költségvetési támogatás 1 378 752 eFt.

Egyéb feladatfinanszírozási támogatások:

a.) eredeti költségvetésbe beépülő változó elemű:

- Anyanyelvi lektorok támogatása (88 000 eFt)
- Nemzetiségi képzés támogatása (13 400 eFt)
- OSJER mérőállomás (2 400 eFt)
- Fogyatékkal élő hallgatók támogatása (4 620 eFt)
- Tűz és vagyonvédelem (1 000 eFt)
- Második tanári szakos hallgatót támogatása (2 400 eFt)

b.) évközi többlettámogatás:

- Pedagógus díszoklevél adományozás (5 890 eFt),
- Szigetköz kárainak mérséklése (5 000 eFt)
- Nyugati diaszpórában élő pedagógusok támogatása (3 500 eFt)
- Idegen nyelvű, kis létszámú szakok indítása (8 500 eFt)

Doktorképzés költségvetési támogatásának alakulása

A Nyugat-Magyarországi Egyetemen jelenleg 6 doktori iskola működik:

- az Erdőmérnöki Karon a Roth Gyula Erdészeti és Vadgazdálkodási Tudományok Doktori Iskola (nappali hallgató/egyéb: 15/22),
- a Kitaibel Pál Környezettudományi Doktori Iskola (9/16),
- a Cziráki József Faanyagtudomány és Technológiák Doktori Iskola (20/22),
- a Széchenyi István Gazdasági folyamatok elmélete és gyakorlata Doktori Iskola (10/24),
- az Újhelyi Imre Állattudományi Doktori Iskola (13/15),
- az Alkalmazott növénytudományi Doktori Iskola (11/7).

Az Apáczai Csere János Karnak valamint a Geoinformatikai Karnak működik egy-egy programja a Kitaibel Pál Környezettudományi Doktori Iskolában.

Megnevezés		Doktorandusz képzésben résztvevők létszáma (fő)		
		Társ. Tud. (fő)	Term. Tud. (fő)	Összesen (fő)
EMK	2005. évi létszám 12hó	0	8	8
	2006. évi létszám 12hó	0	3	3
	2007. évi létszám 4hó	0	9	9
	2008. évi létszám 8 hó	0	24	24
	2008. évi létszám 4 hó	0	22	22
FMK	2005. évi létszám 12hó	0	6	6
	2006. évi létszám 12hó	0	6	6

	2007. évi létszám 4hó	0	7	7
	2008. évi létszám 8 hó	0	17	17
	2008. évi létszám 4 hó	0	17	17
KTK	2005. évi létszám 12hó	3	0	3
	2006. évi létszám 12hó	2	0	2
	2007. évi létszám 4hó	4	0	4
	2008. évi létszám 8 hó	9	0	9
	2008. évi létszám 4 hó	10	0	10
MÉK	2005. évi létszám 12hó	0	8	8
	2006. évi létszám 12hó	0	8	8
	2007. évi létszám 4hó	0	8	8
	2008. évi létszám 8 hó	0	24	24
	2008. évi létszám 4 hó	0	25	25

A kutatási tevékenység minősítésével és eredményeivel kapcsolatosan az alábbiak állapíthatók meg:

A NymE stratégiai célja, hogy kutató egyetemmé váljon, törekvéseink egy része a szükséges feltételek teljesítésére irányult. A kutatási tevékenység hatékonyságát a nemzetközi eredmények figyelembevétele, az interdiszciplinaritás, a humán és infrastrukturális feltételek növelése révén kívántuk fokozni. Az innovatív, forrásszerző környezet bővítése érdekében, a TIOP pályázati lehetőséget kihasználva, Központi Egyetemi Laboratórium megépítését, ill. felszerelését tervezzük, amely várhatóan bővíti majd és magasabb szintre emeli a K+F+I tevékenységet és jelentősen növelni fogja az ezekből a tevékenységekből származó bevételeinket. Az NymE-n összesen 5 akkreditált laboratórium, ill. akkreditációval rendelkező mérőcsoport működik. Ezek számának növelésével a tudományos felkészültséget igénylő mérési szolgáltatások volumenét kívánjuk bővíteni. A hagyományos és az oktatási tevékenységhez kötődő alapkutatás mellett célunk az alkalmazott kutatás részarányának növelése is.

Céljaink elérése, terveink megvalósítása magasan képzett és minősített humán erőforrást igényel. Jelentősen nőtt 2008-ban (19 fővel, 57,57%-al) a NymE hat Doktori Iskolájában PhD fokozatot szerzett hallgatók száma.

A tudományszervezői teljesítmény alakulása (országos és nemzetközi tudományos/szakmai testületek vezetése, konferenciák szervezése, kiadványok megjelentetése). A NymE oktatói 2008-ban is jelentős tudományszervezési teljesítményt nyújtottak, a különböző tudományterületek művelői ezt a teljesítményt mind országosan, mind nemzetközileg elismerik. A tevékenységet kiemelten támogatja az egyetem. A NymE saját, egyetemi kiadó alapítását tervezi, amely minőségi kontrollt és egységes arculatot biztosít a kiadványoknak, gondozza az egyetem saját periodikáit, konferencia anyagait, jegyzeteit, szak- és tankönyveit.

A NymE kutatási tevékenységében markánsan megjelenik a fenntartható fejlődés és a regionális szerepvállalás, ezeken keresztül a K+F+I tevékenység és az ebből fakadó bevételek növelését céloztuk meg. 2008-ban nem sikerült növekedést elérnünk, a csökkenés 2007-hez viszonyítva nem jelentős, 7,56%-os. Ehhez jelentősen hozzájárul a KKK tevékenységének lezárása egyetemünkön 2007-ben, majd annak újjászervezése 2008-ban, ami idővesztéssel is járt. Változtak a gazdasági környezeti mutatók is.

Pályázati tevékenység eredményeként 2005. évben megkezdtek, és 2008-ban befejezték működésüket az alábbi szervezeti egységek, melyek az Egyetem keretgazdálkodásai jogkörrel

rendelkező intézményei voltak. A következő években nonprofit gazdasági társaságokként működnek tovább.:

- Környezeti Erőforrás-gazdálkodási és Védelmi Kooperációs Kutatási Központ (Kooperációs Kutatási Központ, KKK)
- Erdő- és Fahasznosítási Regionális Egyetemi Tudásközpont (ERFARET)

A 2007. évben befejeződött szervezeti átalakításoknál fő szempont volt a törvényben meghatározottakon túl, az átlátható, felelősségteljes szervezet kialakítása a gazdaságossági szempontokat figyelembe véve. Tanszékek összevonásra kerültek, és kialakításra került az intézeti struktúra.

Az intézkedés végrehajtása során felülvizsgálatra kerültek a vezetői pótlékok, és az új struktúrának megfelelően történt 2008. évben is a pótlékok folyósítása. Az átalakítás kapcsán nemcsak a Tanszékek, de további szervezeti egységek összevonására is sor került. A végrehajtott intézkedések megfelelő alapot biztosítanak, a Karok oktatási feladatainak maradéktalan ellátásához.

K+F pályázati tevékenység

Összes beadott pályázataink száma:

80 db.

- Nemzetközi pályázatok száma(TÉT, INTERREG, FP7) 7 db.
- Uniós és hazai társfinanszírozású pályázatok száma (TIOP, TAMOP, KEOP, NYDOP, GOP, HEFOP, KDRFÜ) 22 db.
- Tisztán hazai finanszírozású pályázatok száma (OTKA, NKA, Baross, Jedlik, FVM, MPA) 51 db.

A K+F tevékenység forrásokonkénti megoszlása az előző évhez képest 27 %-kal csökkent, melynek alakulását a következő táblázatban mutatjuk be:

Megnevezés	Rendelkezésre álló forrás (eFt)		Változás (%-ban)
	2007. év	2008. év	
Költségvetési támogatás	130 846	105 542	-19%
Átvett pénzeszköz	924 481	651 130	-30%
Vállalkozásoktól átvett pénzeszköz	313 519	244 322	-22%
Összesen	1 368 846	1 000 994	-27%

Az alábbi táblázatban karaink pályázati aktivitásának alakulását mutatjuk be.

adatok millió Ft-ban

Megnevezés	2007.év	2008.év	Változás %-ban
AK	7,4	5,0	68%
BPK	22,2	0,0	0%
EMK	214,4	517,2	241%
FMK	337	273,1	81%
GEO	15,9	2,3	14%
KTK	1,4	0,0	0%
MÉK	200,2	180,9	90%
SEK-karok	85,8	145,7	170%
Karok összesen	884,3	1 124,2	127%
KNTSZE pályázatok	20,9	85 607,1	409603%
Benyújtott pályázatok száma (db)	50	80	160%

A kutatási források jelentős ingadozást mutatnak az egyes évek között. Intézményünkben 2008. évben lezárult a Regionális Egyetemi Tudásközpont által a – korábbi években – vállalt feladatok végrehajtása, működtetése. Kutatási pályázatainknál a kiadások a szerződésben foglaltak (személyi juttatás, dologi kiadások, és felhalmozási kiadások) szerint kerültek felhasználásra, elszámolásra.

A 2008. évi kutatási és pályázati tevékenységben jól látható változást okozott, a 2007. évben lezárult Környezeti Erőforrás-gazdálkodási és Védelmi Kutató Központ, valamint a 2008. évben kifutó Regionális Egyetemi Tudásközpont által képviselt összeg hiánya. Az Egyetem karai valamennyi országos pályázati formában és kategóriában számottevő aktivitást mutattak és eredményesen szerepeltek.

2008. évben bevételt hozó külföldi K+F pályázatok

Devizaszámlák forgalma

adatok EUR-ban

Megnevezés	Támogatási program célja	2008 évi nyitó	2008-ben beérkezett támogatás, bevétel	2008. évi kiadás	2008. évi záró egyenleg
NETBIOCOF	kutatás	452,00	4,74		456,74
MATURE	oktatás	274,30	6 048,17	4 718,97	1 603,50
Socrates/Erasmus program	oktatás	87,05	174 944,63	164 780,49	10 251,19
CRISIS	oktatás	153,00	5 965,64	3 465,54	2 653,10
LEONÁRDO	oktatás	4 601,17	47,21		4 648,38
Leonardo NET-Is	oktatás	2 638,60	7 162,68	5 819,14	3 982,14
TICKLE/134317-LLP	kutatás	0,00	1 415,41	1 051,47	363,94
NATURE-GIS	oktatás	14 718,89	764,17	10 610,33	4 872,73
REVE REAL Virtual Erasmus	oktatás	535,63	5,31	0,00	540,94
LEONARDO GI-INDEED	oktatás	5 344,06	7 630,62	8,39	12 966,29
Land Valuation Training	oktatás	8 068,90	78,31	462,04	7 685,17
VENUS	oktatás	4 305,87	26,30	1 143,06	3 189,11
eduGI 12/2005-3866	oktatás	103,44	11 324,03	1 255,74	10 171,73
WAREMA	oktatás	4 956,71	31 504,22	3 902,19	32 558,74
VM-BASE 229616-CP-1-2006-BE-MINERVA -M	oktatás	4 522,95	33,04	3 604,17	951,82
ReVICA	oktatás	0,00	6 479,36	553,65	5 925,71
DUPinGIS Tempus	oktatás	0,00	26 347,42	5 184,67	21 162,75
INTERREG III.C.OPERATION	oktatás	75 072,09	40 350,00	30 399,61	85 022,48
LEONARDO HU/05/PL/202	oktatás	12 268,14	34 180,99	9 922,44	36 526,69
Lifelong Learning Programme	oktatás	0,00	3 920,36	3,89	3 916,47
ERASMUS	oktatás	1 033,42	12 047,79	12 826,42	254,79
Összesen		139 136,22	370 280,40	259 712,21	249 704,41

Jelentősek az eszközfejlesztési pályázatokon elért eredmények, több olyan beruházást és nagyműszer beszerzést valósítottunk meg, amelyek komoly mértékben növelik az Egyetem kutatási potenciálját, és jövőbeni eredményes pályázatok alapját teremthetik meg.

Konferenciák szervezése

2007: 315

2008: 337

A karok által szervezett konferenciák

Kar	Szervezett konferencia/ hazai	Szervezett konferencia/ nemzetközi	Szervezett Nyári Egyetem	Szervezett rövid kurzus	Részvevők száma összesen
AK	12	0	4	6	1 502
BPK	8	0	1	1	776
BTK	28	0	3	4	1 337
EMK	9	1	0	5	663
FMK	5	3	0	1	600
GEO	3	1	2	3	611
KTK	1	0	1	0	120
MÉK	8	4	0	10	980
MNSK	1	1	0	2	3 800
TTMK	10	0	0	2	530
ERFARET	1	0	0	3	58
Összesen	85	10	10	37	10 977

Részvétel hazai és külföldi konferenciákon

Kar	Hazai konferencia részvétel plenáris előadással	Hazai konferencia részvétel előadással	Hazai konferencia részvétel poszterrel	Külföldi konferencia részvétel előadással/ plenáris is / poszterrel
AK	20	124	1	18
BPK	27	63	4	2
BTK	69	96	4	0
EMK	22	68	44	19
FMK	5	22	13	30
GEO	3	41	1	16
KTK	3	0	0	24
MÉK	5	58	19	0
MNSK	10	65	8	0
TTMK	7	43	40	0
ERFARET	4	5	5	0
Összesen	175	585	139	109

Publikációk

Kar	Lektorált publikáció magyar nyelven	Lektorált publikáció idegen nyelven	Kiadott könyv	Könyv-fejezet	Kiadott jegyzet
AK	50	25	8	27	2
BPK	35	8	10	4	3

BTK	95	80	37	44	12
EMK	57	30	2	22	12
FMK	17	8	5	8	4
GEO	38	12	11	1	19
KTK	28	21	2	14	3
MÉK	60	39	9	15	1
MNSK	23	7	18	1	3
TTMK	53	36	2	14	9
Összesen	456	266	104	150	68

Könyvtár támogatások hatása

- A Központi Könyvtár és Levéltár Sopronban működik, az Egyetem fenntartásában működő könyvtárak és közgyűjtemények központja.
- Hálózat tagjai a kari, letéti - intézeti, tanszéki - és gyakorló iskolai levéltárak és muzeális gyűjtemények:
 - Fióklevéltárak
 - Erdészeti-, Faipari és Földmérés-történeti Gyűjtemény –
 - Apáczai Csere János Kar Könyvtára – Győr
 - Benedek Elek Pedagógiai Kar Könyvtára – Sopron
 - Geoinformatikai Kar Könyvtára – Székesfehérvár
 - □Mezőgazdaság- és Élelmiszertudományi Kar Könyvtára- Mosonmagyaróvár
 - Savaria Egyetemi Központ Könyvtára - Szombathely

Elősegítik az intézményben folyó oktató-kutató, tanulmányi és közművelődési tevékenységet, biztosítják információhoz és tudásanyaghoz történő szabad hozzáférést, továbbá támogatják a hallgatókat a szakirodalom használatának elsajátításában, az önálló ismeretszerzéshez szükséges jártasság és készségek megszerzésében. A könyvtár minősítése és elismertsége nagymértékben függ attól, hogy olvasóival, a fenntartóval, társadalmi környezetével milyen kapcsolatot alakít ki, milyen képet „vetít” és fogadtat el önmagáról.

Szolgáltatások:

- · tájékoztatás, helyben olvasás, kölcsönzés;
- · helyi és CD-ROM adatbázisok, online lekérdezés;
- · könyvtárközi kölcsönzés;
- · másolatszolgáltatás;
- · könyvtárhasználat, adatbázis-kezelés, kutatómódszertan oktatása;
- · irodalomkutatás, témafigyelés, bibliográfia, tudománymetria, szelektív információterjesztés;
- · kiállítások, rendezvények szervezése, rendezése, hely biztosítása.

Elektronikus katalógusok és adatbázisok: (<http://ilex.efc.hu>)

- · Központi Könyvtár (sefedb-S1)
- · Benedek Elek Pedagógiai Kar Könyvtárának adatbázisa (sefedb-S48)
- · Geoinformatikai Kar könyvtári adatbázisa (sefedb-Szfv53)
- · Mezőgazdaság- és Élelmiszertudományi Kar könyvtári adatbázisa (sefedb-Mo1)
- · Apáczai Csere János Kar könyvtári adatbázisa (<http://www.atif.hu>)
- · Savaria Egyetemi Központ Könyvtára (<http://www.bdf.hu/konyvtar>)

- · Doktori értekezések adatbázisa
- (<http://lib.nyme.hu:8080/corvina/opac/wpac.cgi?database=phdc>)
- · Mőemlékállományi adatbázis (1919 elitti állomány sefedb részeként)
- · Magyar Erdészeti Bibliográfia 1965-, és műszaki/faipari bibliográfia (BIBDB)
- · Erdészeti Lapok repertórium (a bibdb részeként)
- · MTA Geodéziai és Geofizikai Kutatóintézet könyvtári adatbázisa
- (GGKI ill. SEFEDB-S30)
- · Országos Erdészeti Egyesület könyvtári adatbázisa (OEEDB)

A könyvtárak infrastrukturális és informatikai helyzete. A könyvtárak külön könyvtári helyiségekkel – olvasói terek, számítógépes termek, raktárak, szolgálati helyiségek – rendelkeznek, ezen belül a Központi Könyvtár, valamint a Savaria Egyetemi Központ Könyvtára külön épülettel is.

A Központi Könyvtár és tagkönyvtárak feladatai közé tartozik a hagyományos szolgáltatásokon túl egy mind hazai, mind nemzetközi szinten megfelelő számítástechnikai háttér és informatikai rendszer kialakítása. Informatikai rendszerünk csatlakozik és beépül az országos könyvtári informatikai rendszerbe: VOCAL, ODR lelőhely adatbázis, MOKKA, a Központi Könyvtár szakkönyvtári jellegének megfelelő szakterületek - erdészet, faipar, geodézia és vadgazdálkodás - teljes körű, országos és nemzetközi szintű információs szolgáltatásait, valamint a további szakok és határtudományok szakirodalmi szolgáltatásait biztosítja.

„Ingyenes” elérhetőség biztosított a felsőoktatási és akadémiai könyvtárak együttműködésének eredményeként az EISZ és más adatbázisokhoz. A Központi Könyvtár és a tagkönyvtárak honlapjain részletes információk találhatóak ezen részben saját erőforrásból, részben konzorciumi megállapodásokból biztosított adatbázisok elérhetőségéről.

Össz-könyvtári adatok

- Állomány:
 - Könyv 496 242 db.
 - Folyóirat 81 224 db.
- Jelenleg folyóirat féleség:
 - 1 036 db, amelynek egy része cserekapcsolatokból származik.

Egyetemünk 2008. évben könyvtár és levéltár támogatás címén összesen 3 443 eFt összegű kiegészítő forráshoz jutott, az átvett pénzeszköz állománya az előző évekhez viszonyítva jelentős csökkenést mutat.

Források	adatok eFt-ban	
	2007	2008
Költségvetési tám.	55 876	74 134
Működési bevétel	762	893
Átvett pénzeszköz	4 945	2 550
Előző évi OM maradvány	9	-19 784
Bevétel összesen	61 592	57 793

Működés jellemzői mutatószámok segítségével

Intézményünk működésének fontosabb jellemzőit tartalmazó mutatók alakulását az 2. sz. mellékletben mutatjuk be.

1.3. Intézményen belül a szervezeti és a feladatstruktúra korszerűsítésére tett intézkedések

Intézményi szervezet, menedzsment, stratégiai kialakítása

A 2006. március 01. napján hatályba lépett - és többször módosított - felsőoktatási törvény szervezetet érintő rendelkezéseinek figyelembevételével elkészült az új Nyugat-magyarországi Egyetem organogramja (1.sz. melléklet), amely organogram egyúttal az oktatási és kulturális miniszter által jóváhagyott Alapító Okirat 1. számú melléklete.

A felsőoktatásról szóló 2005. évi CXXXIX. Törvény 19-30. §-ai meghatározzák az egyetem működésének alapelveit, mi szerint a belső szervezetet oly módon kell kialakítani, hogy az biztosítsa az egyetem oktatási, tudományos kutatási és alkotó művészeti alapfeladatainak, az egészhez kapcsolódó kiegészítő feladatainak, valamint a működést biztosító funkcionális és szolgáltató feladatainak szakszerű, hatékony és gazdaságos ellátását.

Az Nyugat-Magyarországi Egyetem és a Berzsenyi Dániel Főiskola egyesülését kimondó szenátusi határozatok megszületése után elkészültek a szükséges okiratok, alapokmányok.

A Nyugat-magyarországi Egyetem Szervezeti és Működési Szabályzatának első részét képező Szervezeti és Működési Rend meghatározza a Gazdasági Tanács, a Szenátus és az egyéb döntést előkészítő -, hozó -, végrehajtó testületek legfontosabb működési elveit, ezek rendszerét és egymás közötti kapcsolatukat.

Szervezeti rendünkben kuriózumnak számít a Savaria Egyetemi Központ, mivel ezen szervezet feladatkörének kialakításához, működéséhez a törvény nem nyújt irányelveket, létjogosultságát a gyakorlatnak kell igazolnia. A Savaria Egyetemi Központban tovább folytattuk az intézetesítést, amelynek hatására ott is hatékonyabbá vált a munka, mind oktatási, mind igazgatási, mind gazdasági vonalon.

Az egyesülés természetesen számos szervezetfejlesztési feladattal járt, mindenekelőtt folytatnunk kellett a megkezdett szervezeti korszerűsítést az eredményorientált működés érdekében. A szervezeti struktúrát és döntési mechanizmusát úgy volt célszerű tovább fejleszteni, hogy azok messzemenően szolgálják az egységes intézményként működő új egyetemet. Az elvégzendő feladatok, és az ehhez rendelt határidők meghatározásával elkezdtünk egy olyan „profilisztitást” – mindenkor szem előtt tartva a szervezeti, kari sajátosságokat -, amelynek eredményeként kialakulhat egy magasabb szintű, az adminisztratív szolgáltatások körén jelentősen túlmutató igazgatási és szolgáltatási szervezet is.

A szervezetfejlesztés részét képezi az új egyetemi arculat 2008. évben történő teljes körű kialakítása, az informatikai rendszerek (Neptun, FIR, stb.) harmonizálása, az új elektronikus dokumentumkezelő rendszer egyetemi szintű bevezetése.

Az új felsőoktatási törvénynek megfelelő intézményi szervezeti felépítést - a folyamatos jobbítás igényével - kialakítottuk. Ezen munkálatok keretében folyt és folyik a demokratikus testületek működtetésének szabályozása is.

A menedzsment funkciók (tervezés, szervezés, irányítás és vezetés) ellátását, az egyetem menedzsmentjét érintő legjelentősebb követelmény – minőségi szolgáltatás /minőségi oktatás/ nyújtása – teljesíthetőségét a Szervezeti és Működési Rendszerben felsorolt testületek is segítik. Az egyetem vezetésével járó operatív feladatok végrehajtásának szervezéséhez, a döntések előkészítéséhez a rektor által létrehozott Rektori Tanács nyújt segítséget, amely elsősorban véleményezési és javaslattevési joggal rendelkezik. A Szenátus által létrehozott állandó és eseti bizottságok munkája is a menedzsment által kitűzött célok elérését szolgálja, ilyen például a Stratégiai és Fejlesztési Bizottság, amelynek feladata az egyetem hosszú-, közép-, rövidtávú és programszintű tervjavaslatainak a kimunkálása, az egyetem működésének és a környezet változásainak folyamatos elemzése és értékelése, az esetleges működési zavarok elemzése, ezek

korrigálására javaslat kidolgozása. Ilyen testület továbbá a Tudományos és Művészeti Tanács, amelyet az egyetem kutatási-fejlesztési-innovációs és művészeti képzési stratégiájának kialakítása és megvalósításának irányítása céljából hozott létre a Szenátus.

2. Előirányzatok alakulása

2.1. Főbb kiadási tételek feladatteljesítéssel összefüggő alakulása

Intézményünk kiadási előirányzatát 97,8%-ra teljesítette. A működési kiadások 98,4%-ra, ezen belül a személyi juttatások 101,6%-ra, a dologi kiadások 92,4%-ra teljesültek. A felhalmozási kiadás 91,7%-ra, 191 millió Ft-al volt több az előző évinél. Az Intézményünk bevétele 4,0%-kal, a teljesített kiadása 4,4 %-kal nőtt.

KIMUTATÁS az intézmény 2008. évi főbb előirányzatának alakulásáról

érték: eFt-ban

Megnevezés	2007. évi tényleges teljesítés	2008. évi eredeti előirányzat	2008. évi módosított előirányzat	2008. évi teljesítés
Kiadás	15 595 988	14 050 885	16 661 197	16 288 593
<i>működés</i>	<i>14 154 592</i>	<i>13 252 277</i>	<i>15 184 565</i>	<i>14 934 824</i>
ebből: személyi juttatások	6 214 252	8 372 239	8 069 953	6 265 369
dologi kiadások	4 245 421	3 520 559	5 855 133	5 408 497
<i>felhalmozás</i>	<i>1 441 396</i>	<i>798 608</i>	<i>1 476 632</i>	<i>1 353 769</i>
intézményi beruházás	1 069 373	772 886	1 050 730	1 011 762
központi beruházás	108 333	0	0	0
felújítás	263 590	11 000	403 000	342 007
egyéb intézményi felhalmozás	0	14 722	22 902	0
2007. évi tényleges maradvány	42 058			
2008. évi tényleges maradvány				96 773
Bevétel	15 675 872	14 050 885	16 661 197	16 305 481
támogatás	10 427 685	9 929 193	11 660 935	11 660 935
működési bevétel	2 951 331	2 661 900	2 662 470	2 769 360
átvett pénzeszköz	1 992 652	1 458 300	2 336 300	1 795 268
működési célra	1 137 525	939 800	1 717 800	1 243 106
felhalmozási célra	855 127	518 500	618 500	552 162
egyéb bevétel	0	1 492	1 492	0
pénzmaradvány igénybevétele	304 204	0	0	79 918
Létszám				
Engedélyezett létszám (35. űrlap 13. sor)	1 885			1 835
Átlagos statisztikai állományi létszám (35. űrlap 18. sor)	1 740			1 708
Tartós üres álláshelyek száma (35. űrlap 17. sor)	0			0

A függő, átfutó, kiegyenlítő kiadások, illetve bevételek okait és azok rendezésére tett intézkedéseket az alábbiakban elemezzük:

Aktív elszámolásoknál a 2008. évi étkezési utalványok elszámolása, a dolgozóknak adott munkabér előleg összege szerepelnek.

Passzív átfutó bevételeken a visszautasított Giro tételek, idegenforgalmi adó, téves visszautalások (pl.: rossz bankszámlaszám) szerepelnek.

A *passzív pénzügyi elszámolások a nemzetközi támogatások deviza elszámolását*, a Magyar Államkincstárnál vezetett deviza számlákon lévő összeget tartalmazza.

Az előző évi aktív és passzív pénzügyi elszámolások az év során folyamatosan rendezésre kerültek.

2.1.1. Előirányzatok évközi változásai, a tényleges teljesítéseket befolyásoló főbb tényezők

Évközi előirányzat módosítások Egyetemünknel két módon jelentkeztek, egyrészt többlet költségvetési támogatásként, másrészt saját hatáskörű (intézményi kezdeményezésű) többletbevétel terhére végrehajtott előirányzat-módosításként, melyek alakulását a 3. sz. melléklet tartalmazza.

2.1.2. Személyi juttatások előirányzatának és teljesítésének alakulása

A **személyi juttatásokhoz** kapcsolódó tényleges kifizetések 2008. évben az előző évhez képest 0,8 %-kal, 51 millió Ft-tal növekedtek. A személyi juttatás alakulásában jelentős szerepet játszottak az alábbi tényezők:

- 2007. év után járó 13. havi illetmény 50%-ának kifizetése,
- Eseti kereset-kiegészítések,
- 5 %-os illetmény növekedés,
- 2007. évről áthúzódó többletfeladat ellátásához kapcsolódó kifizetések (keresetkiegészítés, megbízási díj)
- 2006. évben bevezetett célprémium rendszerhez kapcsolódó kifizetések
- Alkalmazotti létszám összetételének változása

Személyi juttatások alakulása állománycsoportonként

adatok eFt-ban

Megnevezés	2007.év	2008.év	Eltérés	Változás %-ban
Állományba tartozók személyi juttatásai	5 724 729	5 914 095	189 366	103,3
ebből: rendszeres személyi juttatás	4 227 011	4 457 979	230 968	105,5
megbízási díj	168 257	139 916	-28 341	83,2
Állományba nem tartozók személyi juttatásai	489 523	351 274	-138 249	71,8
ebből: megbízási díj	334 593	222 025	-112 568	66,4
Összesen	6 214 252	6 265 369	51 117	100,8
Átlagos statisztikai állományi létszám	1 740	1 708	-	-
Egy főre eső személyi jellegű juttatás	2 429	2 610	-	-
Változás %-ban	112,9	107,4	-	-

Rendszeres és az egy főre eső rendszeres személyi juttatások változásának főbb okai:

- 2008. évi intézkedési tervekben meghatározott létszámcsökkentés,
- A rendszeres személyi juttatás növekedése.

Az állományba tartozók és nem tartozók személyi juttatásain belüli megbízási díjak összességében jelentős mértékben csökkentek. Ugyan így csökkent az állományba nem tartozók személyi juttatása.

2008.évben a kormányzati rendelkezések alapján éves szintű személyi jellegű költségnövekedések

adatok eFt-ban

Jogcímek	bérköltség növekedés	járulék növekedés	összesen	OM támogatás járulékkal	Saját forrásból biztosítandó
2007.év után járó 13.havi illetmény	142 992	45 757	188 749	188 749	0
Létszámcsökkentés fedezetére	108 583	34 747	143 330	41 148	102 182
Meg nem valósult létszámcsökkenés miatti visszafiz.				-2 723	2 723
Eseti kereset-kiegészítés (15eFt)	24 956	7 986	32 942	32 942	0
2008.évi illetmény növekedés támogatás	247 712	79 268	326 980	165 253	161 727
Eseti kereset-kiegészítés (20eFt)	32 300	10 336	42 636	42 636	0
Összesen	556 543	178 094	734 637	468 005	266 632

A személyi juttatások 85 %-a költségvetési támogatásból került finanszírozásra, e forrásból rendelkezésre álló támogatási fedezet az alábbiak szerint alakult 2008. évben:

- eredeti támogatás 8 372 239.- eFt,
- módosított előirányzat 8 069 953.-eFt,

Személyi juttatások pénzforrásonként

adatok eFt-ban

Megnevezés	Állományba tartozók rendszeres és nem rendszeres személyi juttatásai		Megbízási díjak és állományba nem tartozók juttatásai	Összesen
	eFt	létszám		
Költségvetési támogatás	5 095 745	1 645,4	239 090	5 334 835
Működési bevétel	482 838	74,7	124 028	930 534
Átvett pénzeszköz	195 597		128 072	
Összesen	5 774 180	1 720,1	491 190	6 265 369

Az alábbi táblázat a személyi juttatások 2007. és 2008. évi alakulását mutatja. A növekedés összességében 1%-os, ezen belül az állományba tartozók személyi juttatásának emelkedése a 2007. évi 4,9%-al szemben, 3%-os nagyságú.

Személyi juttatások alakulása állománycsoportonként

adatok eFt-ban

Megnevezés	2007. év	2008. év	Eltérés	Változás %-ban
Állományba tartozók személyi juttatásai	5 556 472	5 774 179	217 707	104%
Állományba tartozók megbízási díjai	168 257	139 916	-28 341	83%
Állományba nem tartozók személyi juttatásai	154 930	129 249	-25 681	83%
Állományba nem tartozók megbízási díjai	334 593	222 025	-112 568	66%
Összesen	6 214 252	6 265 369	51 117	101%

2.1.3. Dologi kiadások előirányzatának és teljesítésének alakulása

A tárgyidőszakban pénzügyileg teljesített **dologi kiadások** összege, 5 804 497 eFt, mely több mint 27 %-kal haladja meg az előző évit.

A kiadások alakulásában jelentős szerepet játszik a bérleti díjak állományának növekedése (PPP konstrukciók miatt), az oktatói, kutatói szolgáltatások állományának növekedése, valamint az áremelkedések hatása (pl. villamos-, gáz energia díjak).

Az alábbi táblázat a dologi kiadások összetételét, illetve főbb csoportonként változását mutatja. Az előző évhez képest 27%-kal, 1 163 millió Ft-tal nőtt a pénzügyileg teljesített dologi kiadások állománya.

A dologi kiadások főbb csoportonkénti alakulása

adatok eFt-ban

Megnevezés	2007. év	2008. év	Változás %-ban
Készlet beszerzés	447 121	400 192	90%
ebből: - élelmiszerek	39 192	38 663	99%
- irodaszer, nyomtatvány	59 765	58 373	98%
- könyv, folyóirat, egyéb információ hordozó	97 081	93 860	97%
- hajtó és kenőanyag	42 381	48 215	114%
- szakmai anyag, kis értékű tárgyi eszköz	75 642	62 347	82%
- munkaruha, védőruha	5 881	5 983	102%
- egyéb készletek	121 979	86 005	71%
- egyéb	5 200	6 746	130%
Szolgáltatási kiadások	2 124 502	3 303 430	155%
ebből: - kommunikációs sz.	54 353	70 576	130%
- bérleti és lízingdíj	488 870	320 712	66%
- PPP-hez kapcs. sz. díja	521 700	1 599 029	307%
- szállítási szolg.	46 316	57 904	125%
- gázdíj	167 323	206 154	123%
- villamos energia díj	160 183	181 572	113%
- távhő, melegvíz	67 258	105 567	157%
- víz és csatorna díj	44 955	70 584	157%
- karbantartás, kisjav. szolg.	152 297	123 301	81%
- egyéb üzemelt., fennt. sz.	309 305	495 454	160%
- egyéb szolgáltatás	111 942	72 577	65%
Különféle dologi kiadások	1 538 312	1 602 645	104%
ebből: - ÁFA kiadás	694 602	854 061	123%
- Kiküldetés, reprezentáció	207 985	173 999	84%

- Egyéb dologi kiadások	183 146	131 657	72%
- Oktatói, kutatói szolgáltatás	452 579	442 928	98%
Egyéb folyó kiadások	135 488	102 230	75%
Összesen	4 245 423	5 408 497	127%

A 2007. évi előirányzat-maradvány elszámolásából adódó, 2008. évben teljesített befizetési kötelezettsége Egyetemünknek 96 087 eFt (melyből a régi NyME 58 740 eFt, BDF 37 347 eFt) volt.

Az alábbi táblázat a közüzemi kiadások változását – növekedését – mutatja %-ban kifejezve.

adatok eFt-ban

Megnevezés	2007. év	2008. év	Növekedés %-a
Gázdíj	167 323	206 154	23%
Villamos energia díj	160 183	181 572	13%
Távhő, melegvíz	67 258	105 567	57%
Víz és csatorna díj	44 955	70 584	57%

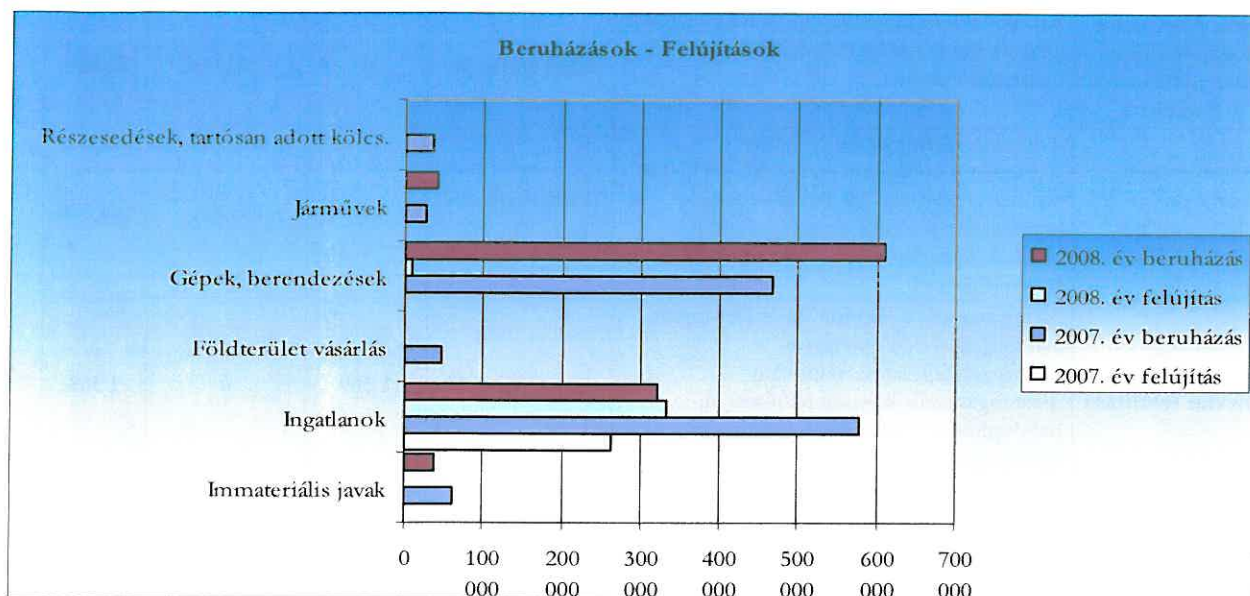
2.1.4. Felhalmozási kiadások előirányzatának és teljesítésének alakulása

Beruházásokra 2008. évben kevesebb összeget költött az intézmény, mint a 2007. évben, a változás mértékét eszköz fajtánként az alábbi táblázat tartalmazza.

Intézményi beruházási kiadások

adatok eFt-ban

Megnevezés	Beruházások			Felújítások		
	2007. év	2008. év	Teljesítés %-ban	2007. év	2008. év	Teljesítés %-ban
Immateriális javak	62 330	37 215	60%	0	0	0%
Ingatlanok	576 241	320 895	56%	263 589	332 968	126%
Földterület vásárlás	47 453	0	0%	0	0	0%
Gépek, berendezések	465 691	609 492	131%	0	9 039	0%
Járművek	25 991	40 080	154%	0	0	0%
Részesedések, tartósan adott kölcs.	36 092	4 080	11%	0	0	0%
Összesen	1 213 798	1 011 762	83%	263 589	342 007	130%



2008. évben 1 353,8 millió Ft-ot fordított egyetemünk az ingatlanok, gépek, eszközök beszerzésére, felújítására. A befejezett PPP beruházások miatt a beruházások nagysága csökkenő tendenciát mutat, míg a felújítási kiadások 30%-al növekedtek az előző évhez képest.

Felújítás

A Nyugat-magyarországi Egyetem 2008. évben megvalósult felújítási munkáinak összesítése					
Felújítás megnevezése	A felújítás műszaki tartalma:	Befejezés időpontja	Pénzforrás		Összesen eFt
			Saját forrás eFt	OKM támogatás eFt	
Sopron, Bajcsy-Zs. u. Tornacsarnok külső felújítás	Krasznai Ferenc sportcsarnok homlokzat felújítási munkák kivitelezése az épület energetikai korszerűsítése. (135 db ablak; 1 db ajtó cseréje és összesen 1006 m ² pincefal, lábazat és homlokzat utólagos hőszigetelése, felületképzése, 826 m ² lapostető utólagos hőszigetelése)	2008. szeptember 12.	3 969	50 000	53 969
Sopron, Bajcsy-Zs. u. Központi Könyvtár épület homlokzat felújítás	Hőtechnikai korszerűsítés: Homlokzati burkoló elemek megtartása mellett új minimum 17cm vastagságú hőszigetelés beépítése, nyílászárók üvegezésének cseréje fokozottan hőszigetelő üvegezésre, nyílászárók lég és vízzárásának kialakítása. Elektromos hálózat és szerelvények felújítása, korszerűsítése: Alumínium vezetékek cseréje, elosztó szekrények felújítása, szerelvények cseréje. A könyvtári funkciónak megfelelő világítás kialakítása.	Vállalkozási szerződés szerint: 2009. május 29. Ténylegesen: 2008 dec. 15.	32 540	21 400	53 940
Sopron, Bajcsy-Zs. u. térvilágítás felújítás	Az egyetem Bajcsy-Zs. U-i campusának helyenként már üzemképtelen, magas energiafogyasztású térvilágításának felújítása új energiatakarékos lámpatestek telepítése, hibás kábelszakaszok cseréje. A Deák tér 32. szám alatti terület tér és díszvilágításának megépítése.	2008. május 31.	44 487	0	44 487
Sopron, BPK kézilabdapálya felújítás	Új 816 m ² aszfaltburkolat készítése	2008. május 20.	5 000	0	5 000

Győr, AK Czuhau.-i kollégium külső nyílászáró cserék	Rendkívül leromlott állapotú, téli időszakban jelentős hőveszteséget okozó 201 db külső nyílászáró cseréje.	2008. április 30.	0	22 000	22 000
Szombathely, Savária Egyetemi Központ K3 kollégium felújítás	A 3 szintes, szintenként 577,5 m ² alapterületű kollégiumi épület felújítása, 110 férőhelyet biztosító 55 db lakóegység komfort fokozatának javítása, szociális blokkok felújítása és az épület energetikai korszerűsítése.	2008. augusztus 31.	0	148 600	148 600
Sopron, műemléki könyvtár felújítása	Az egyetem, és a Pannon Fa-és Bútoripari klaszter, illetve a Zalamegyei Vállalkozásfejlesztési Alapítvány összefogásával a helyiség felújítása, új belsőépítészeti elemeinek legyártása és elhelyezése.	2008. június 17.	1 369	0	1 369
Sopron, vasvázás szín felújítás	A B/1 épület elbontása miatt a valamikori vasvázás raktár épület statikai megerősítése közművekkel történő ellátása, tető homlokzatok felújítása, épületgépészeti és épületvillamossági rendszerek kiépítése.	2008. március 12.	18 337	0	18 337
Mindösszesen:			105 702	242 000	327 996

A Felújítási tartalék 2008. évi rendelkezésre álló összege (332 155 eFt) felhasználására vonatkozó javaslatot az Egyetem Stratégiai Bizottsága és Szenátusa hagyja jóvá. Az intézmény felújítási feladatainak tervezésekor, figyelembe véve a finanszírozási előjelzéseket, a pályázati támogatásból megvalósuló, továbbá a PPP keretein belül megvalósításra tervezett infrastruktúra-fejlesztési projekteket, indokolt a felújítási források koncentrálása.

adatok Ft-ban

Jogcímek	Összesen
2008.évi maradvány	149 594 950
Soproni tornacsarnok felújítás	50 000 000
Könyvtár és Levéltár felújítás	21 400 000
Működési bevételekből	111 159 625
Összes rendelkezésre álló forrás	332 154 575

Jogcímek	Összesen
Közvetlen felhasználás összesen	220 675 278

Egyenleg 2008. december 31-én	111 479 297
--------------------------------------	--------------------

Beadott kérvények	Összeg
BPK	3 MFt
MÉK	4,5-6,3 MFt
GEO (szigetelés)	1 MFt
	10,3 MFt

Intézményünk részt vett a PPP keretében meghirdetett infrastruktúra fejlesztésben. 2008. évben a PPP projektek pénzügyi helyzete az alábbiak szerint alakult:

A Gazdasági Tanács támogatott és a Szenátus által elfogadott 2008. évi eredeti költségvetés 8. sz. melléklete tartalmazta a PPP programok 2008. évi OKM támogatás és az intézményi források várható alakulását.

PPP tartalék
Tervezett pénzügyileg teljesítendő összeg 2008. évben

adatok eFt-ban

Megnevezés	Tervezett havi bérleti díj (eFt/hó)	2008. évben kifizetendő összeg	A fizetendő összeg finanszírozása	
			OKM támogatás	Intézményi rész
Pattantyús oktatási épület (Győr)	18 000	216 000	90 000	126 000
Diákotthon (Sopron)	17 000	204 000	18 000	186 000
Oktatási infrastruktúra fejlesztés és kollégium felújítás (Sopron, Móvár)	64 000	768 000	307 000	461 000
Famulus oktatószálló (Győr)	36 000	432 000	193 900	238 100
GEO kollégium, laktanya felújítás (Szféhegyvár)	15 000	180 000	84 100	95 900
Összesen	-	1 800 000	693 000	1 107 000

* A SEK esetén tartalék alap képzésre nem került sor.

Intézményi rész forrásának összetevői

Megnevezés	Intézményi rész	Intézményi rész forrásai				Normatív támogatási igény
		Kollégiumi támogatás	Lakhatási támogatás	Tervezett kollégiumi díjbevétele	Összesen	
Pattantyús oktatási épület (Győr)	126 000	0	0	0	0	126 000
Diákotthon (Sopron)	186 000					
Oktatási infrastruktúra fejlesztés és kollégium felújítás (Sopron, Móvár)	461 000	106 248	58 326	124 080	288 654	358 346
Famulus oktatószálló (Győr)	238 100	59 415	35 876	63 000	158 291	79 809
GEO kollégium, laktanya felújítás (Székhérvár)	95 900	21 203	0	17 883	39 086	56 814
Összesen	1 107 000	186 866	94 202	204 963	486 031	620 969
		281 068				

adatok eFt-ban

2008. évi PPP program elszámolás

PPP Program megnevezése	Szállító	Bérleti díj elemei					Összesen	OKM támogatás	Pénzügyileg rendezett	Kötelezettséggel terhelt	adatok Ft-ban
		Létesítési díj	Árfolyamváltás	Összesen	Közüzemi díj	Üzemeltetési díj					
Oktatási Infrastuktúra fejlesztés	STRABAG ZRT	388 274 503	-2 190 494	386 084 009	65 446 304	176 041 280	627 571 593		502 459 446	125 112 147	
GEO Infrastuktúra és Kollégium	STRABAG OKTATÁSI PPP Ingatlanhasz.és Sz. Kft	80 897 559	675 061	81 572 620	21 282 849	73 036 199	175 891 668		175 891 668	0	
Pattantyús Tanszálló	RADOM Kft	161 418 506	431 826	161 850 332	22 967 948	62 390 379	247 208 659	872 029 131	247 208 659	0	
	Tanszálló Szolgáltató Kft	231 495 352	574 460	232 069 812	45 354 360	214 596 348	492 020 520		492 020 520	0	
	3P.SABARIA										
Forrásközpont	Ingatlanhasználó és Üzemeltető Kft	156 374 304	-179 834	156 194 470	0	108 418 824	264 613 294		264 613 294	0	
Összesen		1 018 460 224	-688 981	1 017 771 243	155 051 461	634 483 030	1 807 305 734		1 682 193 587	125 112 147	
Diákotthon	Soproni Diákotthon Kft	191 072 169		191 072 169	22 967 948	22 240 872	236 280 989	20 723 000	236 280 989	0	
ÖSSZESEN		1 209 532 393	-688 981	1 208 843 412	178 019 409	656 723 902	2 043 586 723	892 752 131	1 918 474 576	125 112 147	
									1 025 722 445		
									1 150 834 592		

Intézményi önrész pénzügyileg rendezett kötelezettség
Intézményi önrész összes kötelezettség

3. Egyebek

3.1. Gazdálkodás és vagyenváltozás összefüggései, az intézményi vagyonszámbekerítésének értékelése, a 2008. évben végrehajtott vagyonszámbekerítések, a befolyt bevétel és felhasználása.

A Nyugat-magyarországi Egyetem 2008. december 31-i fordulónappal összeállított mérlegét a 4. sz. melléklet tartalmazza.

Egyetemünk mérleg főösszege 3,8 %-os növekedést mutat, melynek főbb összetevői:

- Befektetett eszközök állomány növekedése (2,5 %) a végrehajtott beruházások következtében,
- A követelés állomány 38,5 %-os növekedése.

Befektetett eszköz aránya =	Befektetett eszközök Összes eszköz	2007. év 95,46 %	2008. év 94,31 %
Követelések aránya =	Követelések Összes eszköz	2007. év 2,33 %	2008. év 3,10 %

Az intézményünk 8 737 millió Ft könyvszerinti értéken nyilvántartott befektetett eszközzel rendelkezik. Befektetési tükrök segítségével jellemezzük az Immateriális javak és tárgyi eszközök könyv szerinti értékének alakulását.

Immateriális javak, tárgyi eszközök bruttó értékének változása

adatok eFt-ban

Befektetett eszköz megnevezése	Bruttó érték				
	Nyitó	Növekedés	Csökkenés		Záró
			Értékesítés	Egyéb csökkenés	
I. Immateriális javak					
Immateriális javak	288 988	42 959		34 151	297 796
II. Tárgyi eszközök					
Ingtatlanok és kapcsolódó vagyoni értékű jogok	8 099 677	509 048	3 079	138	8 605 508
Ügyviteli számt. eszközök	1 787 918	219 498	5 651	159 239	1 842 526
Egyéb berendezések felszerelések	2 920 406	328 701	1 901	97 670	3 149 536
Járművek	397 144	42 397	12 752	2 999	423 790
ÖSSZESEN	13 494 133	1 142 603	23 383	294 197	14 319 156
Vagyonkezelésbe vett ingatlanok	97 100	0	0	0	97 100

	2007.év	2008.év
Tárgyi eszköz használhatósági foka=	61,52 %	59,43 %

Immateriális javak, tárgyi eszközök halmozott értékcsökkenésének változása

adatok eFt-ban

Befektetett eszköz megnevezése	Halmozott értékcsökkenés				
	Nyitó	Növekedés		Csökkenés	Záró
		Terv szerinti	Terven felüli		
I. Immateriális javak	211 245	12 606	0	0	223 851
Immateriális javak	211 245	12 606	0	0	223 851
II. Tárgyi eszközök	4 913 286	589 799	12 571	0	5 515 656
Ingtatlanok és kapcsolódó vagyoni értékű jogok	1 335 266	167 270	0	0	1 502 536
Műszaki berendezések gépek felszerelések	3 292 414	394 622	12 571	0	3 699 607
Járművek	285 606	27 907	0	0	313 513
Tárgyi eszközök értékhelyesbítése					0
ÖSSZESEN	5 124 531	602 405	12 571	0	5 739 507

Az eszköz oldalon végbement állománynövekedés a forrás oldal összetételének változását eredményezte, mindezt néhány mutató segítségével érzékeltetjük.

		2007. év	2008. év
Tőkeerősség=	$\frac{\text{Saját tőke}}{\text{Összes forrás}}$	83,06 %	82,73 %

A tőkeerősség mutatója az előző évhez viszonyítva közel 0,33 % ponttal csökkent.

Intézményünk költségvetési tartaléka az előző évhez képest növekedett, de továbbra sem (mint az előző években) nyújt fedezetet a fennálló kötelezettség teljesítésére.

		2007. év	2008. év
Tartalékok aránya=	$\frac{\text{Tartalék}}{\text{Összes forrás}}$	0,89 %	1,04 %

Néhány főbb mutató az alábbiak szerint alakult (%):

		2007. év	2008. év
Kötelezettségek aránya=	$\frac{\text{Kötelezettségek}}{\text{Összes forrás}}$	16,10	16,22
Befektetett eszközök fedezettsége=	$\frac{\text{Saját tőke}}{\text{Befektetett eszközök}}$	0,88	0,88
Adósságállomány aránya=	$\frac{\text{Hosszú lejáratú kötelezettségek}}{\text{Hosszú lejáratú kötelezettségek+saját tőke}}$	1,30	1,22

3.2. A költségvetési intézmény vállalkozási tevékenységének bemutatása

2007. év folyamán saját bevétel terhére 3 gazdasági társaság megalapítására került sor, melyek az alábbiak:

Universitas Fidelissima Kft. (Sopron)

A NymE Szenátusa 2007. január 24-én kelt Alapító Okirattal, 100 %-os egyetemi tulajdonosi szerkezet mellett megalapította, az Universitas Fidelissima Kft.-t, a kollégiumi, diákoththoni és az ezekkel kapcsolatos komplex üzemeltetési feladatok ellátása céljából. Törzstőke nagysága 3 millió Ft, forrása saját bevétel.

A soproni székhelyű Karok, a kollégiumi férőhely kapacitását és az elhelyezés színvonalát növelve, a levelező képzésben résztvevő hallgatók szálláshely igényét kielégítve, továbbá a nyári időszakban Sopron és környéke idegenforgalmát kihasználva szálláshely szolgáltatás nyújtásával egyidejűleg, az üzemeltetését üzleti alapokra kívánta helyezni. Céljai között a létesítmény eredményes, színvonalas és hatékony működtetése, valamint a beruházásban rejlő további üzleti lehetőségek minél jobb kiaknázása szerepelt.

A Kft üzemelteti a Nyugat-magyarországi Egyetem:

- Fekete Zoltán Kollégiumának Új és Régi Kollégium épületét,
- Machatsek Gyula Kollégiumot,
- Soproni Egyetemi Diákhotelet,

továbbá, a kollégiumok ügyrendje alapján biztosítja a kollégiumi férőhelyek feltöltését és a kollégiumi díjbevételek beszedését, valamint tevékenysége 2007. szeptember 1-től, az oktatási épületek üzemeltetésére is kiterjed.

2008 január 01-től, illetve 2008 május 01-től ugyan ez a Kft látja el a mosonmagyaróvári, és a székesfehérvári PPP felújításban résztvevő épületek üzemeltetését, és üzemfenntartását.

Pannon Famulus Kft. (Győr)

A Gazdasági Tanács támogató véleményének figyelembevételével a NymE Szenátusa 2007. február 27-i ülésén jóváhagyta a Pannon Famulus Kft. alapítását 100 %-os egyetemi tulajdonosi szerkezet mellett. Törzstőke nagysága 30 millió Ft, forrása saját bevétel.

Az alapítás célja, az Apáczai Csere János Karon tanuló turizmus- vendéglátó szakos hallgatók gyakorlati képzőhelyének kialakítása, a kollégium és szálloda piaci alapon történő üzemeltetése, a hallgatók segítségével.

Nyugat-magyarországi Egyetem Kooperációs Kutatási Központ Nonprofit Kft.

A Gazdasági Tanács támogató véleményének figyelembevételével a NymE Szenátusa 2007. decemberi ülésén jóváhagyta a Nyugat-magyarországi Egyetem Kooperációs Kutatási Központ Nonprofit Kft. alapítását 100 %-os egyetemi tulajdonosi szerkezet mellett. Törzstőke nagysága 3 millió Ft, forrása saját bevétel.

A KKK megalapításának célja elsősorban a környezetvédelem, környezeti erőforrás-gazdálkodás területén olyan innovatív tevékenység folytatása volt, amelynek eredményei hasznosak a megrendelő ipari partnereknek, egyúttal beépíthetők az egyetemi képzésbe. KKK konstrukció sikerességét bizonyítja az a tény, hogy 2007. október 17-én megjelent a Gazdaságfejlesztési Operatív Program pályázati felhívása (GOP-2007-1.1.2.), amely a Kooperációs Kutatási Központok és Regionális Egyetemi Tudásközpontok megerősítését tűzte ki célul, a meglévő KKK modell alapján.

2008. év folyamán saját bevétel terhére, 2 gazdasági társaság megalapítására került sor, melyek az alábbiak:

Erdő- és Fahasznosítási Egyetemi Tudásközpont Nonprofit Korlátolt Felelősségű Társaság.

A NymE-ERFARET Nonprofit Kft., a Gazdasági Tanács támogató véleményének figyelembevételével, a Szenátus jóváhagyásával, 2008. szeptember 24-én alakult meg, 100%-os egyetemi tulajdonlással, 3 millió Ft törzstőkével.

Legfőbb célkitűzése a 2005-ben útjára indított és 2008 decemberében lezárult RET-03/2004 azonosítójú Regionális Tudásközpont projekt továbbvitele a GOP-2008-1.1.2. pályázati konstrukció keretében, így az utolsó negyedéves tevékenysége az alapítással kapcsolatos teendők

mellett, a pályázati kiírás követelményeinek teljesítése, illetve a pályázati anyag összeállítása határozta meg. Ennek eredményeként került beadásra a „NymE - ERFARET Nyugat-magyarországi Egyetem Erdő- és Fahasznosítási Tudásközpont Nonprofit Kft. megerősítése és továbbfejlesztése” című pályázat. A 3 éves futamidejű projekt összes elszámolható költsége 1,6 milliárd forint. A támogatási intenzitás 50%.

EPONA-ARRABONA Spanyol Lovasiskola Korlátolt Felelősségű Társaság

A Gazdasági Tanács támogató véleményének figyelembevételével, a NymE Szenátusa jóváhagyta az EPONA-ARRABONA Spanyol Lovasiskola Korlátolt Felelősségű Társaság alapítását, 51 %-os egyetemi tulajdonosi szerkezet mellett. Törzstőke nagysága 1 millió Ft, az egyetemi forrás, saját bevétel.

A Nyugat-magyarországi Egyetem a Társadalmi Infrastruktúra Operatív Program Keretében 2008. február 29-én benyújtotta TIOP-1.3.1/07/1 számú „A felsőoktatási tevékenységek színvonalának emeléséhez szükséges infrastrukturális és informatikai fejlesztések támogatása” . pályázati felhívásra a megvalósítani kívánó „A Zöld Egyetem” program infrastrukturális megteremtése a Nyugat-magyarországi Egyetemen c. pályázatát.

A benyújtott pályázat „A” komponense az épített infrastruktúra fejlesztésére, az oktatást, kutatást, innovációt és a tanulást közvetlenül szolgáló épületek, laboratóriumok, komplex hallgatói-oktatói-kutatói terek kialakítására, továbbfejlesztésére irányul.

3.3. Költségvetésből kiszervezett tevékenységek, szervezetek helyzete

2007-2008 év során a következő tevékenységek „szervezetek”, tevékenységek kerültek kiszervezésre a költségvetésből.

- **Diákhotel üzemeltetése:** a soproni Karok kollégiumi szálláshelyeinek növelése, valamint a szálláshely színvonalának emelése miatt, PPP-s beruházás keretében került sor a diákhotel építésére 2007-ben. Az üzemeltetési feladatok ellátására alakult az Universitas Fidelissima Kft.
- **Soproni Karok kollégiumainak üzemeltetése:** az Intézmény igazgatásával működő kollégiumok üzemeltetési feladatainak ellátását a Kft. végzi, ezen túlmenően ellátja a kollégiumok feltöltését, a kollégiumi díjak beszedését, és a szabad kapacitások értékesítését.
- **PPP-s beruházások üzemeltetési feladatainak ellátása:** az Intézmény soproni Karainál végzett infrastrukturális PPP-s beruházásokat érintő épületek, valamint a soproni Karok üzemeltetési feladatait – amelybe a takarítás, üzemfenntartás és az ehhez kapcsolódó feladatok, az objektum őrzés-védelem feladatai – 2007. szeptember 1-jétől – kiszervezésre került az Universitas Fidelissima Kft-be.
- **Szintén kapcsolódva a PPP-s beruházások üzemeltetési feladatainak ellátásához,** Mosonmagyaróváron, valamint Székesfehérváron is hasonló feladatokat lát el az Universitas Fidelissima Kft.

3.4. Az intézmény tulajdonosi/vagyonkezelői jog gyakorlása alá tartozó alapítványok, közalapítványok, közhasznú társaságok, gazdasági társaságok értékelése.

Egyetemi alapítású alapítvánnyal intézményünk nem rendelkezett.

Gazdálkodó szervezet megnevezése	Saját tőke értéke (eFt)	Állami tulajdonú részesedés		Költségvetési támogatás összege (eFt)	Költségvetési támogatás célja
		Aránya %	Összege (eFt)		
Universitas Fidelissima Kereskedelmi, Szolgáltató és Üzemeltető Kft	23 072	0%	0	0	-
Pannon Famulus Kft	48 375	0%	0	0	-
Nyugat-magyarországi Egyetem Kooperációs Kutatási Központ Nonprofit Kft.	- 3 629	0%	0	0	-
Nyugat-magyarországi Egyetem Erdő-és Fahasznosítási Tudásközpont Nonprofit Kft.	3 000	0%	0	0	-
SOPRONTISZK Szakképzés-szervezési Nonprofit Kiemelkedően Közhasznú Kft.	3 340	0%	0	0	-
EPONA-ARRABONA Spanyol-Lovasiskola Kft.	1000	0	0	0	-

3.5. Dolgozók lakásépítésének, vásárlásának támogatására fordított kölcsön összege, kölcsönben részesítettek száma

2000. január 1-jével létrejött a Nyugat-Magyarországi Egyetem, melynek jogelőd intézményei OTP lakásépítési-vásárlási számlával rendelkeztek. Ezek összevonására az elmúlt években nem került sor, továbbra is az adott jogelőd Karok dolgozóinak lakásépítését, lakás vásárlását segíti elő.

Intézményünk a jogelődök révén öt lakásépítési alapszámlával rendelkezik, melyek tárgy időszaki pénzforgalmát az alábbi táblázatban mutatjuk be.

Adatok e Ft-ban

Megnevezés	Nyitó	Forgalom		Egyenleg
		Növekedés	Csökkenés	
Sopron	4 748	1 000	1 742	4 006
Győr	1 621	1 800	1 100	2 321
Móvár	2 820	0	1 430	1 390
Székesfehérvár	0	0	0	0
Szombathely	4 258	750	727	4 281
NYME	13 447	3 550	4 999	11 998

3.6. Európai Unió programok keretében elvégzett vagy megkezdett feladatok és ezekkel kapcsolatos ráfordítások

Egyetemünk széleskörű pályázati tevékenységét jelzi a devizában lebonyolódó nemzetközi támogatási programok száma, melyek pénzforgalma a Magyar Államkincstárnál vezetett elkülönített deviza számlákon, valamint az Erste Bank Rt-nél vezetett deviza számlán bonyolódik. Ezen programok tárgy időszaki bevételeinek és kiadásainak alakulását az alábbi táblázat tartalmazza.

Devizaszámlák forgalma						
adatok EUR-ban						
Megnevezés	TSZ	Támogatási program célja	2008 évi nyitó	2008-ben béeérkezett támogatás, bevétel	2008. évi kiadás	2008. évi záró egyenleg
NETBIOCOF	15268	kutatás	452,00	4,74		456,74
MATURE	05043	oktatás	274,30	6 048,17	4 718,97	1 603,50
Socrates/Erasmus program	05046	oktatás	87,05	174 944,63	164 780,49	10 251,19
CRISIS	05048	oktatás	153,00	5 965,64	3 465,54	2 653,10
LEONÁRDO	05706	oktatás	4 601,17	47,21		4 648,38
Leonardo NET-Is	08001	oktatás	2 638,60	7 162,68	5 819,14	3 982,14
TICKLE/134317-LLP	58001	kutatás	0,00	1 415,41	1 051,47	363,94
NATURE-GIS	68009	oktatás	14 718,89	764,17	10 610,33	4 872,73
REVE REAL Virtual Erasmus	68012	oktatás	535,63	5,31	0,00	540,94
LEONARDO GI-INDEED	68013	oktatás	5 344,06	7 630,62	8,39	12 966,29
Land Valuation Training	68014	oktatás	8 068,90	78,31	462,04	7 685,17
VENUS	68015	oktatás	4 305,87	26,30	1 143,06	3 189,11
eduGI 12/2005-3866	68016	oktatás	103,44	11 324,03	1 255,74	10 171,73
WAREMA	68017	oktatás	4 956,71	31 504,22	3 902,19	32 558,74
VM-BASE 229616-CP-1-2006-BE-MINERVA -M	68018	oktatás	4 522,95	33,04	3 604,17	951,82
ReVICA	68020	oktatás	0,00	6 479,36	553,65	5 925,71
DUPinGIS Tempus	68021	oktatás	0,00	26 347,42	5 184,67	21 162,75
INTERREG III.C.OPERATION	73537	oktatás	75 072,09	40 350,00	30 399,61	85 022,48
LEONARDO HU/05/PL/202	75502	oktatás	12 268,14	34 180,99	9 922,44	36 526,69
Lifelong Learning Programme	78000	oktatás	0,00	3 920,36	3,89	3 916,47
ERASMUS	85061	oktatás	1 033,42	12 047,79	12 826,42	254,79
Összesen			139 136,22	370 280,40	259 712,21	249 704,41

Devizaszámlák 2008. évi kiadásai

adatok EUR-ban

Megnevezés	Személyi és járuléka	Ösztöndíj	Dologi, és folyó kiadás	2008. évi kiadás
NETBIOCOF				
MATURE	4 318,11		400,86	4 718,97

Socrates/Erasmus program		161 367,19	3 413,30	164 780,49
CRISIS	1 529,86		1 935,68	3 465,54
LEONÁRDO				
Leonardo NET-Is	2 072,21		3 746,93	5 819,14
TICKLE/134317-LLP	332,00		719,47	1 051,47
NATURE-GIS			10 610,33	10 610,33
REVE REAL Virtual Erasmus				0,00
LEONARDO GI-INDEED			8,39	8,39
Land Valuation Training			462,04	462,04
VENUS			1 143,06	1 143,06
eduGI 12/2005-3866	1 189,63		66,11	1 255,74
WAREMA			3 902,19	3 902,19
VM-BASE 229616-CP-1-2006- BE-MINERVA -M			3 604,17	3 604,17
ReVICA			553,65	553,65
DUPinGIS Tempus	5 089,84		94,83	5 184,67
INTERREG III.C.OPERATION		24 370,60	6 029,01	30 399,61
LEONARDO HU/05/PL/202		9 596,90	625,00	9 922,44
Lifelong Learning Programme			3,89	3,89
ERASMUS			12 826,42	12 826,42
Összesen	14 531,65	195 334,69	50 145,33	259 712,21

4. A költségvetési év gazdálkodásának általános értékelése

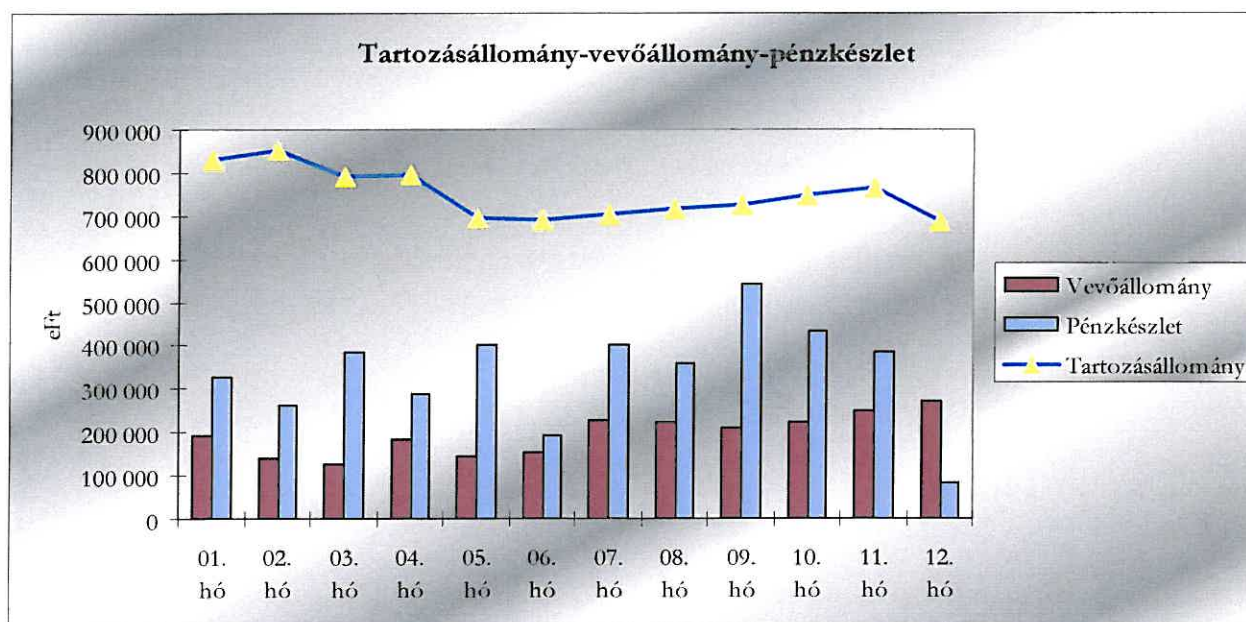
A 2008. január 1-jével létrejött új Nyugat-magyarországi Egyetemhasonlóan jogelődjeihez az idei évben is folyamatosan likviditási problémával küzdött, melynek főbb összetevői:

- Az év elején a fizetőképesség megóvása érdekében tett lépések alig éreztették hatásukat. (Tartalékképzés)
- PPP programok belépése illetve év végére teljes körűvé válása (intézményi önrész 1,1 milliárd Ft, melyből a karok által ténylegesen finanszírozott meghaladta a 600 millió Ft-ot),
- Csökkenő hallgatói létszám, finanszírozottság csökkenését eredményezte,
- Évközben hozott kormányzati intézkedések költségvetési támogatáson felüli önrészének finanszírozása (309 268 eFt lásd 13. oldal),
- HEFOP 4.1.2. projekt zárása (évközbeni megelőlegezése közel 230 millió Ft),
- Le nem utalt támogatási előlegek, már lezárt pályázatok utófinanszírozásának hiánya (a MAG Zrt. és az NKTH 2008. nyár végén kezdte el a 2008. évi összegek utalását),

Az elmúlt években végrehajtott (NymE) pénzügyi megszorító intézkedései az 2008. évben az eladósodási folyamatot megállította ugyan, de a szállítói kötelezettségállomány megközelíti az 1,2 milliárd forintot.

A szállítók többsége továbbra is csak készpénzért vagy nagyon rövid fizetési határidővel hajlandó árut vagy szolgáltatást nyújtani, a bizalomvesztés nem állt meg. Partnereinktől a fennálló kötelezettségeink átütemezését kértük, de az esetek nagy többségében a vállalt határidőt sem tudtuk tartani. Állandó veszélyt jelent a közüzemi számlák késedelmes fizetési miatti szolgáltatás kikapcsolása, vagy szüneteltetése.

A következő diagram a havi (pillanatnyi) tartozás állomány nagyságát, a vevőállományt és a pénzkészletet mutatja.



Intézményünk kötelezettség állományának összetételének változását az alábbi táblázat tartalmazza.

Lejáratási idő	2007. év			2008. év	Eltérés	Változás %-ban
	NymE	BDF	Összesen			
Határidőn belüli	449 986	1 956	451 942	428 132	-23 810	-5,27
001-030	232 613	36 940	269 553	396 412	126 859	47,06
061-060	166 047	30 342	196 389	217 513	21 124	10,76
061-090	46 581	45 542	92 123	25 417	-66 706	-72,41
Átütemezett	228 649	0	228 649	127 325	-101 324	-44,31
Összesen	1 123 876	114 780	1 238 656	1 194 799	-43 857	-3,54

Egyetemünk likviditási pozíciója a fentiekben felsorolt tényezők minimálisan ugyan javult, de az állandósult likviditási probléma megoldásához további megszorító intézkedések szükségesek.

A likviditási helyzet változása a két jogelőd intézmény vonatkozásában:

Volt Berzsényi Dániel Főiskola

	2007. december 31.	2008. december 31.
Szállítói tartozás	+ 104.700,-	+ 122.094,-
Vevőkövetelés	- 14.184,-	- 8.806,-
Pénzmaradvány	- 37.826,-	- 117.492,-
Nettó „adósság” állomány	52.690,-	- 4.204,-

Volt Nyugat-Magyarországi Egyetem

	2007. december 31.	2008. december 31.
Szállítói tartozás	+ 1.165.653,-	+ 1.072.705,-
Vevőkövetelés	- 178.473,-	- 269.741,-
Pénzmaradvány	- 42.058,-	+ 20.719,-
Nettó „adósság” állomány	945.122,-	823.683,-

		2007. év	2008. év
Likviditási ráta	$\frac{\text{forgóeszköz állomány}}{\text{rövid lejáratú kötelezettség}}$	31,79%	43,70%
Likviditási gyorsráta	$\frac{\text{forgóeszköz állomány - készletek}}{\text{rövid lejáratú kötelezettség}}$	28,33%	40,27%
Pénzeszköz likviditás	$\frac{\text{pénzeszköz állomány - idegen pénzeszk.}}{\text{azonnal esedékes kötelezettség}}$	8,11%	8,25%

Cash-flow kimutatás

adatok eFt-ban

Megnevezés	2007. dec.31	2008. dec.31	CF
I. Szokásos tevékenységből származó pénzeszköz változás (Működési cash flow)	2 447 565	2 370 698	4 370
1 Adózás előtti eredmény +/-	79 884	96 773	16 889
2 Elszámolt amortizáció+	491 482	614 976	123 494
3 Elszámolt értékvesztés és visszairás +/-	0	0	0
4 Céltartalék képzés és felhasználás különbözete +/-	0	0	0
5 Befektetett eszközök értékesítésének eredménye +/-	261 095	2 165	2 165
6 Szállítói kötelezettség változása +/-	1 223 494	1 194 799	-28 695
7 Egyéb rövidlejáratú kötelezettség változása +/-	46 859	354	-46 505
8 Passzív időbeli elhatárolások változása +/-	64 572	91 523	26 951
9 Vevőkövetelés változása +/-	192 657	278 547	-85 890
Forgóeszközök (vevő és pénzeszköz nélkül) változása +/-	73 316	68 594	4 722
11 Aktív időbeli elhatárolások változása +/-	14 206	22 967	-8 761
II. Befektetési tevékenység cash flow-ja	309 227	-1 689	-1 719
1 Befektetett eszköz eladása	316 151	2 165	2 135
2 Befektetett eszköz beszerzése	6 924	3 854	3 854
3 Kapott osztalék	0	0	0
III. Finanszírozási tevékenység cash flow-ja	61 226	90 913	-6 313
1 Hitel felvétel	0	0	0
2 Hitel törlesztés	0	0	0
3 Véglegesen átadott pénzeszköz -	-36 000	-4 080	-4 080
4 Egyéb hosszú lejáratú kötelezettségek változása +/-	97 226	94 993	-2 233
IV. Vállalkozási cash flow	2 818 018	2 459 922	-3 662

5. Egyéb az intézmény által lényegesnek tartott információk

Az újonnan alakult – egyesülés révén létrejövő – Nyugat-magyarországi Egyetem 2008. évi gazdálkodásának legfontosabb célkitűzése a likviditási helyzet javítása, a két jogelőd intézmény korábbi években keletkezett adósságának csökkentése, de legalább az eladósodás folyamatának megállítása volt.

Az Egyetem pénzügyi helyzetét meghatározó három legfontosabb mutatószám 2007 és 2008. év végi alakulása (eFt-ban)

	2007. december 31.	2008. december 31.
Szállítói tartozás	+ 1.270.353,-	+ 1.194.799,-
Vevőkövetelés	- 192.657,-	- 278.547,-
Pénzmaradvány	- 79.884,-	- 96.773,-
Nettó „adósság” állomány	997.812,-	819.479,-

A 2007 és 2008. év végi helyzetet összehasonlítva látható, hogy az Egyetem likviditási helyzete érdemben nem változott az év közben megtett megszorító intézkedések ellenére sem. Ugyanakkor, ha azt vizsgáljuk, hogy minek következtében alakult ki az év végi egy milliárd Ft-ot meghaladó adósság állomány mindkét év végére, ebben jelentős eltérések vannak:

- 2008. évben nem történt ingatlanértékesítés, melynek elsődleges oka a KVI – MNV Zrt. átalakulása miatti bizonytalan jogi helyzet. (2007. évben 313 millió Ft bevétel keletkezett ingatlanok eladásából.)
- 2008. évben, a kötelező 5%-os illetménytábla emelés és a létszámcsökkentés együttesen 250 millió Ft-ot meghaladó (266.632 eFt) többletkiadást jelentett Intézményünk számára.
- Az Egységes Gazdálkodási Informatikai Rendszer (EGIR) 2008. január elsejei bevezetése 156 millió Ft egyszeri kiadási többletkiadással járt,
- 2007. év végén, illetve 2008. évben lezárult az Egyetem három legnagyobb támogatási összegű pályázata:
 - a Regionális Egyetemi Tudásközpont (RET)
 - a Kooperációs Kutató Központ (KKK)
 - és a HEFOP 4.1.2. infrastrukturális pályázat
 Sajnálatos módon a HEFOP pályázat támogatási összegének utolsó részlete 2008. december 31-ig nem érkezett meg a kincstári számlánkra. (2009. január végén a 246 millió Ft-ból 112 millió Ft átutalásra került.)
- Az előző évektől eltérően az öt gyakorló iskolánk nagyon magas pénzforgalmi mínusszal zárt, a korábban felhalmozott maradványaikat gyakorlatilag felélték (elsősorban a Roth Gyula Gyakorló Szakközépiskola és Kollégium, illetve a Bolyai János Gyakorló Általános Iskola és Gimnázium), valamint jelentős a befizetési kötelezettségük is. 2007. év végéhez képest a gyakorló iskolák összességében körülbelül 150 millió Ft-tal rontották az Egyetem likviditását, ez egyúttal komoly figyelmeztető jel is a fenntartó felé.

Az öt, előzőekben kiemelt 2008. évi tényező hatása nélkül a Nyugat-magyarországi Egyetem 2008. december 31-ig teljesen ledolgozta volna a korábban keletkezett hiányát.

Feladataink:


Az eddig is sikeres pályázati tevékenység folytatása, a pénzügyileg kedvező „kondíciójú” pályázatok előnyben részesítése.

A 2008. év folyamán elkezdett következetes pénzügyi szigor és fegyelem mellett is elkerülhetetlennek látszik, hogy 2009. év folyamán – lehetőleg minél gyorsabban – további megszorító intézkedésekre kerüljön sor.

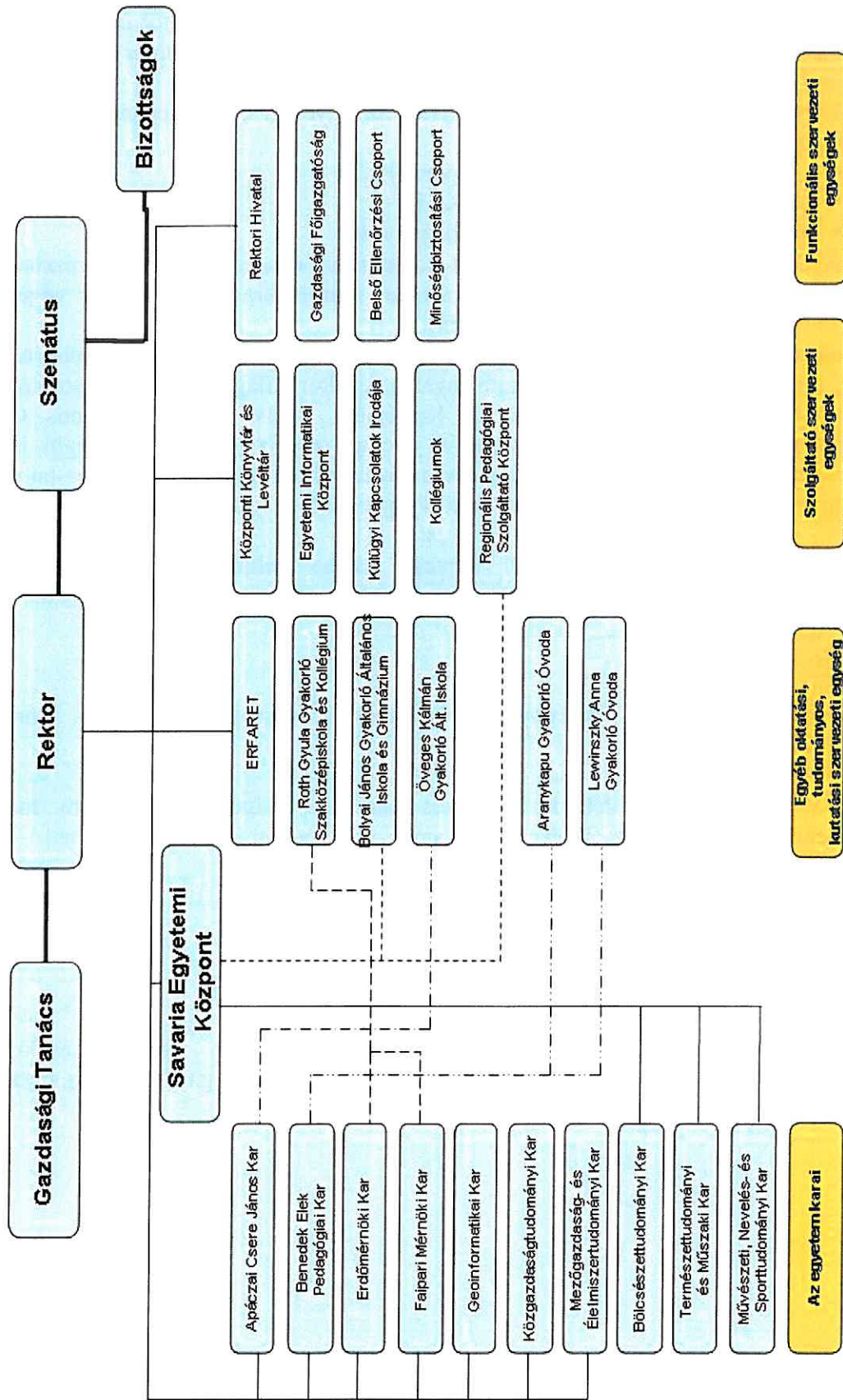
Sopron, 2009. április 15.


 Prof. dr. Faragó Sándor
 rektor




 Herczeg László
 gazdasági főigazgató

A Nyugat-magyarországi Egyetem szervezeti felépítése



A képzési és fenntartási normatív támogatás mutatóinak évenkénti alakulása

AK

adatok: fő

Megnevezés	2007. év	2008. év	Index % 2008/2007
Egyenértékű államilag finanszírozott hallgatói létszám	1 852,0	1 737,0	93,8
Oktatói létszám összesen	76	65	85,5
Egy oktatóra jutó áll. fin. hallgató	24,4	26,7	109,7

BPK

Megnevezés	2007. év	2008. év	Index % 2008/2007
Egyenértékű államilag finanszírozott hallgatói létszám	1 011,3	809,0	80,0
Oktatói létszám összesen	52	47	90,4
Egy oktatóra jutó áll. fin. hallgató	19,4	17,2	88,5

EMK

Megnevezés	2007. év	2008. év	Index % 2008/2007
Egyenértékű államilag finanszírozott hallgatói létszám	861,5	838,0	97,3
Oktatói létszám összesen	85	67	78,8
Egy oktatóra jutó áll. fin. hallgató	10,1	12,5	123,4

FMK

Megnevezés	2007. év	2008. év	Index % 2008/2007
Egyenértékű államilag finanszírozott hallgatói létszám	640,5	626,0	97,7
Oktatói létszám összesen	82	67	81,7
Egy oktatóra jutó áll. fin. hallgató	7,8	9,3	119,6

GEO

Megnevezés	2007. év	2008. év	Index % 2008/2007
Egyenértékű államilag finanszírozott hallgatói létszám	281,3	289,0	102,7
Oktatói létszám összesen	41	33	80,5
Egy oktatóra jutó áll. fin. hallgató	6,9	8,8	127,6

KTK

Megnevezés	2007. év	2008. év	Index % 2008/2007
Egyenértékű államilag finanszírozott hallgatói létszám	931,8	877,0	94,1
Oktatói létszám összesen	67	54	80,6
Egy oktatóra jutó áll. fin. hallgató	13,9	16,2	116,8

MEK

Megnevezés	2007. év	2008. év	Index % 2008/2007
Egyenértékű államilag finanszírozott hallgatói létszám	746,5	676,0	90,6
Oktatói létszám összesen	79	71	89,9
Egy oktatóra jutó áll. fin. hallgató	9,4	9,5	100,8

SEK

Megnevezés	2007. év	2008. év	Index % 2008/2007
Egyenértékű államilag finanszírozott hallgatói létszám	2 622,0	2 515,0	95,9
Oktatói létszám összesen	244	248	101,6
Egy oktatóra jutó áll. fin. hallgató	10,7	10,1	94,4

Intézményünk működésének főbb jellemzői, mutatószámok

Intézményünk működésének fontosabb jellemzői

adatok: fő, eFt

Megnevezés	2007.év	2008.év
Hallgatói átlaglétszám	15 998,0	15 471,0
ebből államilag finanszírozott	10 361,0	9 545,0
Oktatók száma (fő)	725,0	684,0
Minősített oktatók száma (fő)	361,0	364,0
Módosított költségvetési támogatás összesen (E Ft)	10 427 685,0	11 660 935,0
Egy hallgatóra jutó állami támogatás összege (E Ft)	651,8	753,7
Egy államilag finanszírozott hallgatóra jutó állami támogatás összege (E Ft)	1 006,4	1 221,7
Egy fő oktatóra jutó állami támogatás összege (E Ft)	14 383,0	17 048,2
Egy fő minősített oktatóra jutó állami támogatás összege (E Ft)	28 885,6	32 035,5

A képzési és fenntartási támogatás, valamint bérarányának évenkénti alakulása

adatok: eFt

Megnevezése	2007.	2008.	Index% 2008/2007
Intézményi, költségvetési támogatás összesen	10 427 685	11 660 935	111,8
Ebből:			
Képzési- és fenntartási támogatás*	6 749 369	6 239 249	92,4
Képzési és fenntartási támogatás aránya (2/1) (%)	64,7	53,5	82,7
A képzési és fenntartási támogatásból kifizetett bértömeg + járulékai	7 307 742	8 202 547	112,2
A kifizetett bértömeg aránya a képzési és fenntartási támogatáson belül (4/2)	108,3%	131,5%	121,4

*Széchenyi, Békési ösztöndíj, stb. nélkül

A képzési és fenntartási normatív támogatás mutatóinak évenkénti alakulása

Megnevezés	2007. év	2008. év	Index% 2008/2007
Egyenértékű államilag finanszírozott hallgatói létszám	10 361,0	9 545,0	92,1
Oktatói létszám összesen	725,0	684,0	94,3
Egy oktatóra jutó áll. fin. hallgató	14,3	14,0	97,6
Ebből minősített oktatók és az államilag finanszírozott képzésben résztvevő doktoranduszok száma	437	438	100,2

Bevétel – hatékonysági mutatók

Államháztartáson belüli és kívüli bevételek

Megnevezés	Bevétel (eFt)			Összes bevételhez viszonyítva	
	Államháztartáson belülről	Államháztartáson kívülről	Összesen	Államháztartáson belülről (%)	Államháztartáson kívülről (%)
AK	15 186	434 600	449 786	3,38	96,62
BPK	9 680	65 157	74 837	12,93	87,07
EMK	80 125	217 869	297 994	26,89	73,11
FMK	141 468	179 405	320 873	44,09	55,91
KTK	16 573	282 276	298 849	5,55	94,45
GEO	79 753	144 903	224 656	35,50	64,50
MÉK	177 044	366 205	543 249	32,59	67,41
SEK	249 756	516 280	766 036	32,60	67,40
NYME összesen	769 585	2 206 695	2 976 280	25,86	74,14

Versenyszerűen elérhető bevétel

adatok eFt-ban

Megnevezés	Versenyszerűen elérhető bevétel*	Összes bevétel	Arány (%)
AK	450 586	1 301 196	34,63
BPK	74 837	527 097	14,20
EMK	299 334	1 161 470	25,77
FMK	323 894	975 254	33,21
KTK	299 767	774 568	38,70
GEO	224 656	404 125	55,59
MÉK	543 249	1 434 742	37,86
SEK	667 928	3 632 908	18,39
NYME összesen	2 884 251	10 211 360	28,25

*összetevői: működési bevétel, pályázati bevétel, szakképzési hozzájárulás, innovációs járulék

Egy hallgatóra jutó bevétel

adatok eFt-ban

Megnevezés	Hallgatói létszám (fő)	2008. évben befolyt költségvetési támogatás	Működési bevétel	Bevétel összesen	Egy hallgatóra jutó működési bevétel	Egy hallgatóra jutó bevétel
AK	4 024	850 610	410 239	1 260 849	102	313
BPK	1 415	452 260	60 124	512 384	42	362
EMK	1 016	862 136	147 990	1 010 126	146	994
FMK	962	651 360	111 441	762 801	116	793
KTK	1 801	474 801	231 759	706 560	129	392
GEO	710	179 469	118 012	297 481	166	419
MÉK	977	891 493	309 351	1 200 844	317	1 229
SEK	4 568	2 903 472	467 226	3 370 698	102	738
Összesen	15 473	7 265 601	1 856 142	9 121 743	120	590

Egy államilag finanszírozott hallgatóra jutó költségvetési támogatás

adatok eFt-ban

Megnevezés	Államilag finanszírozott egyenértékes hallgatói létszám (fő)*	Karok költségvetési támogatás 2008 évben	Államilag finanszírozott hallgatóra jutó költségvetési támogatás
AK	1 737	850 610	490
BPK	809	452 260	559
EMK	838	862 136	1 029
FMK	626	651 360	1 041
KTK	877	474 801	541
GEO	289	179 469	621
MÉK	676	891 493	1 319
SEK	2 582	2 903 472	1 125

* Esti és levelező tagozatos hallgatók szorzószáma 0,5

Költséghatékonysági mutatók

Egy hallgatóra jutó működési kiadás

Megnevezés	Hallgatói létszám (fő)	Működési kiadás (eFt)	Egy hallgatóra jutó működési költség (eFt)
AK	4 024	1 276 570	317
BPK	1 415	573 670	405
EMK	1 015	1 036 962	1 022
FMK	962	899 222	935
KTK	1 802	716 652	398
GEO	710	464 793	655
MÉK	977	1 337 495	1 369
SEK	4 568	3 301 277	723
Összesen	15 473	9 606 641	621

Egy hallgatóra jutó összes kiadás

Megnevezés	Hallgatói létszám (fő)	Összes kiadás (eFt)	Egy hallgatóra jutó kiadás (eFt)
AK	4 024	1 359 718	338
BPK	1 415	587 870	415
EMK	1 015	1 068 117	1 052
FMK	962	1 036 783	1 078
KTK	1 802	723 401	401
GEO	710	498 735	702
MÉK	977	1 423 927	1 457
SEK	4 568	3 523 082	771
Összesen	15 473	10 221 633	661

Saját bevételi fedezettség

Megnevezés	Hallgatói létszám (fő)	Egy hallgatóra jutó működési kiadás (eFt)	Saját bevételi fedezettség (%)
AK	4 024	317	1 268,44

BPK	1 415	405	349,02
EMK	1 015	1 022	99,35
FMK	962	935	102,92
KTK	1 802	398	453,11
GEO	710	655	108,46
MÉK	977	1 369	71,37
SEK	4 568	723	632,08
Összesen	15 473	621	2 492,17

Önfinanszírozás mértéke

adatok eFt-ban

Megnevezés	Versenyszerűen elérhető bevétel	Összes kiadás	Önfinanszírozás mértéke
AK	450 586	1 359 718	33,14
BPK	74 837	587 870	12,73
EMK	299 334	1 068 117	28,02
FMK	323 894	1 036 783	31,24
KTK	299 767	723 401	41,44
GEO	224 656	498 735	45,05
MÉK	543 249	1 423 927	38,15
SEK	667 928	3 523 082	18,96
Összesen	2 884 251	10 221 633	28,22

*összetevői: működési bevétel, pályázati bevétel, szakképzési hozzájárulás, innovációs járulék

Hallgatói juttatások

Államilag finanszírozott hallgatóra jutó tanulmányi ösztöndíj, egyéb juttatások

Megnevezés	2008. évben kifizetett (eFt)				Államilag finanszírozott nappali hallgatói létszám (fő)	Egy hallgatóra jutó (eFt)			
	Tanulmányi ösztöndíj	Lakhatási támogatás	Szociális támogatás	Egyéb juttatás		Tanulmányi ösztöndíj	Lakhatási támogatás	Szociális támogatás	Egyéb juttatás
AK	76 186	218	46 520	40 828	1 266	60	0,2	37	32
BPK	28 949	932	19 018	20 906	424	68	2,2	45	49
EMK	111 104	0	50 446	1 283	807	138	0,0	63	2
FMK	35 649	0	29 819	42 485	603	59	0,0	49	70
KTK	48 629	0	38 243	42 749	762	64	0,0	50	56
GEO	26 638	0	5 418	11 212	256	104	0,0	21	44
MÉK	44 325	9 035	28 173	60 818	626	71	14,4	45	97
SEK	187 546	0	96 391	64 814	2 449	77	0,0	39	26
Összesen	559 026	10 185	217 637	220 281	4 744	118	2	46	46

**A) Költségvetési támogatást érintő előirányzat módosítások
2008 január 1-jétől 2008 december 31-ig**

adatok e Ft-ban

Megnevezés	Személyi juttatás	Munkaadókat terh. jár.	Dologi kiadások	Mük.c. pénzeszk.	Támogatás értékű műk. kiad.	Ellátottak pénzbeli juttatása	Intézményi beruházás	Intézményi felújítás	Összesen
				átadás					
2007. év után járó 13. havi illetmény 2008. évben esedékes részlete	142 992	45 757	0	0	0	0	0	0	188 749
PPP (diákotthon)	0	0	7 800	0	0	0	0	0	7 800
PPP (GEO)	0	0	84 235	0	0	0	0	0	84 235
PPP (Campus)	0	0	307 252	0	0	0	0	0	307 252
PPP (Pattantyús)	0	0	90 000	0	0	0	0	0	90 000
PPP (Fanszálló)	0	0	181 791	0	0	0	0	0	181 791
PPP (Szombathely)	0	0	121 613	0	0	0	0	0	121 613
OTKA	453	102	505	0	0	0	440	0	1 500
OTKA	498	73	2 770	0	0	0	1 600	0	4 941
OTKA	3 251	1 008	244	0	0	0	0	0	4 503
Prémiumévek programmal kapcsolatos támogatás	4 637	1 502	0	0	0	0	0	0	6 139
Pedagógus díszdiploma adományozása	5 347	0	543	0	0	0	0	0	5 890
OTKA	1 048	400	1 352	0	0	0	0	0	2 800
Szigetköz térség kárainak mérséklése	1 255	402	3 343	0	0	0	0	0	5 000
Észi kereset-kiegészítés	24 825	7 944	0	0	0	0	0	0	32 769
Létszámcsökkentés	31 173	9 975	0	0	0	0	0	0	41 148
Pótták a katedrán	0	0	250	0	0	0	0	0	250
2007. évi befizetési kötelezettség	0	0	-96 087	0	0	0	0	0	-96 087
Soproni Tornacsarnok felújítása	0	0	0	0	0	0	0	50 000	50 000
Cuha úti kollégium felújítása	0	0	0	0	0	0	0	22 000	22 000
OTKA	0	0	0	0	0	0	847	0	847
Nyugati diaszpórában élő pedagógusok támogatása	1 200	200	2 100	0	0	0	0	0	3 500
Országos Dokumentumellátó Rendszer	0	0	955	0	0	0	0	0	955
OTKA	1 245	279	4 381	0	0	0	687	0	6 592
Országos Röplabda Bajnokság	0	0	100	0	0	0	0	0	100
Parlagfű elleni védekezés	0	0	0	2 500	0	0	0	0	2 500
Szombathelyi Kollégium felújítása	0	0	0	0	0	0	0	148 600	148 600
soproni Könyvtár és Levéltár felújítása	0	0	0	0	0	0	0	21 400	21 400
Prémium évekkal kapcsolatos támogatás	4 879	1 571	0	0	0	0	0	0	6 450
FVM támogatás	0	0	0	7 000	0	0	0	0	7 000
OTDK	0	0	3 730	0	0	0	0	0	3 730
2008. évi illetményemelés	92 892	29 725	0	0	0	0	0	0	122 617
OTKA 9. ütem	984	195	1 480	0	0	0	0	0	2 659
Doktori iskola	130	35	1 185	0	0	0	1 050	0	2 400

Bolyai Gyak. Ált. I. pótlőr	0	0	160	0	0	0	0	0	160
Prémiumévek programmal kapcsolatos támogatás III.n.év	5 836	1 880	0	0	0	0	0	0	7 716
Eseti kereset-kiegészítés II. ütem	32 300	10 336	0	0	0	0	0	0	42 636
Levéltári ablakaira szalagfüggöny	0	0	177	0	0	0	0	0	177
Hallgatói főkönyv restaurálása	0	0	223	0	0	0	0	0	223
Eseti kereset-kiegészítés elszámolása	131	42	0	0	0	0	0	0	173
Bérlőpolitikai Intézkedések	70 000	21 300	150 000	0	0	0	0	0	241 300
Létszámcsökkentés visszefizetése	-2 063	-600	0	0	0	0	0	0	-2 663
Jubileumi kiadvány	0	0	320	0	0	0	0	0	320
PPP bérleti díj	0	0	30 029	0	0	0	0	0	30 029
PPP bérleti díj	0	0	723	0	0	0	0	0	723
Prémium évekkal kapcsolatos támogatás	8 164	2 641	0	0	0	0	0	0	10 805
Idegen nyelvű kislétsz. Szakok	1 468	302	2 900	0	0	0	3 830	0	8 500
Összesen	432 645	135 069	904 074	9 500	0	0	8 454	242 000	1 731 742

**B) Működési bevételeket és átvett pénzeszközöket érintő előirányzat módosítások
2008. január 1-jétől december 31-ig**

Megnevezés	Személyi juttatás	Munka- adókat terh. jár.	Dologi kiadások	Műk.c. pénzeszk. átad	Felhalm.c. pénzeszk. átadás	Támogatás értékű műk. kiad.	Ellátottak	Intézményi beruházás	Intézményi felújítás	Összesen
Saját kezdeményezésű	-100 000	0	100 000	0	0	0	0	0	0	0
Saját kezdeményezésű	0	0	-100 000	0	0	0	0	100 000	0	0
Saját kezdeményezésű	0	0	-120 000	0	0	0	0	0	120 000	0
Saját kezdeményezésű	0	0	0	0	610	0	0	-610	0	0
Saját kezdeményezésű	0	0	0	6 000	0	0	0	0	0	6 000
Saját kezdeményezésű	0	0	300 000	0	0	0	0	0	0	300 000
Saját kezdeményezésű	0	0	400 000	0	570	72 000	0	0	0	472 570
Saját kezdeményezésű	-200 000	-140 000	340 000				-100 000	70 000	30 000	0
Összesen	-300 000	-140 000	920 000	6 000	1 180	72 000	-100 000	169 390	150 000	778 570

2008. évi mérleg

adatok eFt-ban

ESZKÖZÖK	Előző év	Tárgyév
	Állományi érték	
I. Immateriális javak	77 742	75 731
- Ingatlanok	6 764 411	7 102 974
- Gépek, berend. felszerel.	1 415 910	1 304 978
- Járművek	111 539	110 341
- Beruházások	6 925	0
- Beruházásra adott előlegek	3 080	4 181
II. Tárgyi eszközök összesen	8 301 865	8 522 474
- Részesedések	36 000	36 510
- Adott kölcsönök	9 158	7 398
III. Befektetett pénzügyi eszk.	45 158	43 908
IV. Vagyonkezelésbe vett eszközök	96 930	94 993
A Befektetett eszközök összesen	8 521 695	8 737 106
- Anyagok	8 377	6 484
- Befejezetlen termelés és félkész termékek	151	0
- Növedék, hízó és egyéb állatok	6 308	8 893
- Késztermékek	22 336	12 095
Áruk, betétdíjas göngyölegek	7 025	13 555
I. Készletek összesen	44 197	41 027
- Adósok	10 624	0
- Vevők	192 657	278 547
- Egyéb követelések	4 289	9 008
II. Követelések összesen	207 570	287 555
- Pénztárak és betétkönyvek	0	0
- Költségvetési bankszámlák	10 110	0
- Elszámolási számlák	84 890	98 624
- Idegen pénzeszközök	44 469	76 570
IV. Pénzeszközök összesen	139 469	175 194
- Költségvetési aktív függő elsz.	888	2 906
- Költségvetési aktív átfutó elsz.	13 318	20 061
- Költségvetési aktív kiegy. elsz.	0	0
V. Egyéb aktív pügyi elszám. ö.	14 206	22 967
B Forgóeszközök összesen	405 442	526 743
ESZKÖZÖK ÖSSZESEN	8 927 137	9 263 849

FORRÁSOK	Előző év	Tárgyév
	Állományi érték	
1. Induló tőke	2 289 586	7 415 102
2. Tőkeváltozások	5 125 516	249 143
D Saját tőke összesen	7 415 102	7 664 245
Kiadási megtakarítás	879 096	357 490
Bevételi lemaradás	-799 212	-260 717
Előirányzat-maradvány	0	0
I. Költségvetési tartalék összesen	79 884	96 773
E Tartalékok összesen	79 884	96 773
Egyéb hosszú lejáratú köt.	97 226	94 993
I. Hosszú lej. kötelezettség össz.	97 226	94 993
1. Szállítók	1 223 494	1 194 799
- tárgyévi kgtv. terh. szállítók	1 118 794	1 194 799
- tárgyévet köv.évet terh.száll	104 700	0
2. Egyéb rövid lej.köt.	46 859	121 516
II. Rövid lej. kötelezettség össz.	1 270 353	1 316 315
Költségvet. passzív függő elsz.	442	27
Költségvet. passzív átfutó elsz.	28 880	24 791
Nemzetk. tám. deviza elsz.	35 250	66 705
III. Egyéb passzív pénzügyi elsz.	64 572	91 523
F Kötelezettségek összesen	1 432 151	1 502 831
FORRÁSOK ÖSSZESEN	8 927 137	9 263 849

